

Powiatowy Urząd Pracy w Turku

62-700 Turek, ul. Komunalna 6

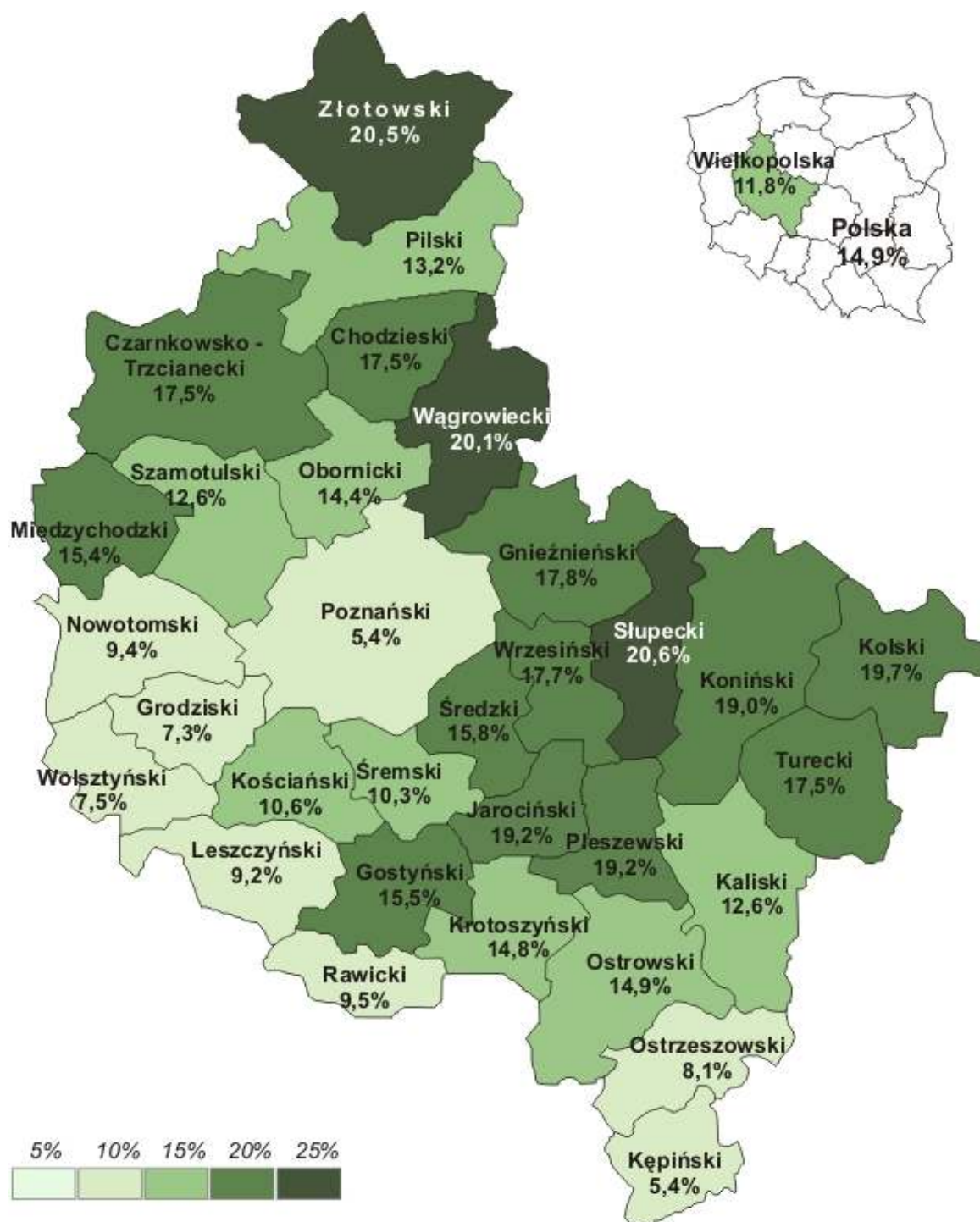
Tel.: (0...63) 280 23 40 tel./faks: (0...63) 280 23 70

e-mail: potu@praca.gov.pl

www.pup.turek.net.pl



ANALIZA RYNKU PRACY W POWIECIE TURECKIM W 2006 ROKU



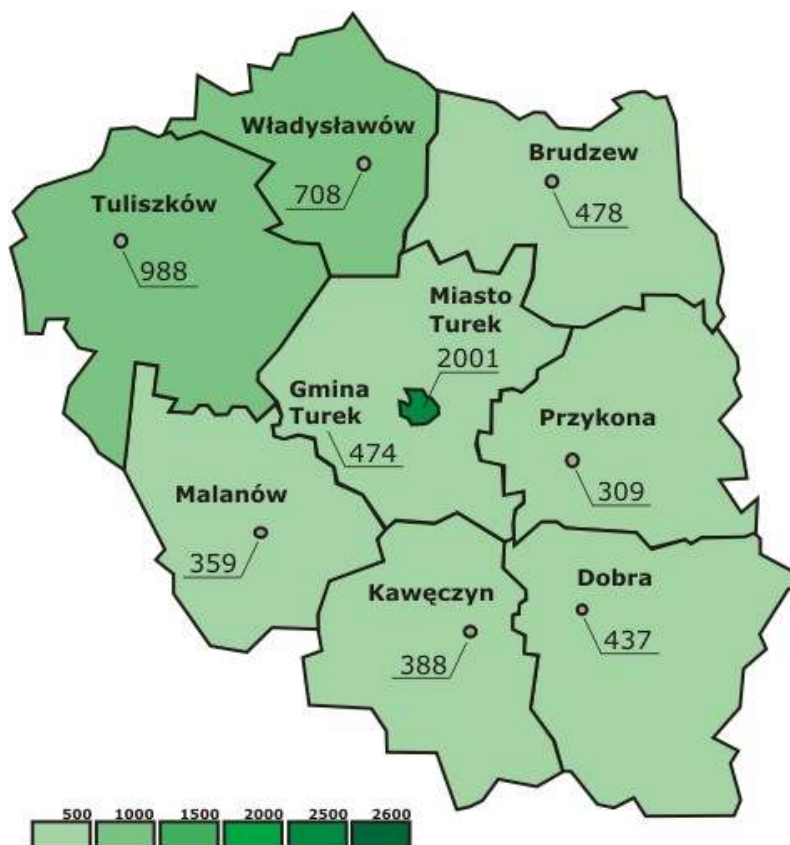
MAJ 2007

SPIS TREŚCI

I. INFORMACJE OGÓLNE DOTYCZĄCE POWIATU TURECKIEGO	3
II. POZIOM BEZROBOCIA	4
III. STOPA BEZROBOCIA	5
IV. PŁYNNOŚĆ BEZROBOCIA	6
1. <i>Napływ</i> osób bezrobotnych	6
2. <i>Odływ</i> osób bezrobotnych	7
V. STRUKTURA BEZROBOCIA	9
Bezrobotni według wieku	9
Bezrobotni według wykształcenia	9
Bezrobotni według stażu pracy	10
Bezrobotni według czasu pozostawania bez pracy	11
Bezrobotni według zawodów i specjalności	12
Bezrobotni uprawnieni do pobierania zasiłku	13
Bezrobotni z terenów wiejskich	13
Kobiety	15
VII. INFORAMCJA DOTYCZĄCA FORMALENJ OBSŁUGI BEZROBOTNYCH	20
VIII. USŁUGI RYNKU PRACY	22
Pośrednictwo pracy	22
Usługi EURES	29
Poradnictwo zawodowe i informacja zawodowa	32
Pomoc w aktywnym poszukiwaniu pracy	33
Organizacja szkoleń	33
Dodatkowe działania urzędu	36
IX. WIELKOŚĆ ZREALIZOWANYCH WYDATKÓW Z FUNDUSZU PRACY W 2006 ROKU	37
X. INSTRUMENTY RYNKU PRACY	38
1. Prace interwencyjne	38
2. Roboty publiczne	39
3. Staż	40
4. Przygotowanie zawodowe	41
5. Prace społecznie użyteczne	42
XI. WSPIERANIE I PROMOCJA DZIAŁALNOŚCI GOSPODARCZEJ	43
1. Jednorazowe środki na podjęcie działalności gospodarczej	43
7. Wyposażenie i wyposażenia stanowisk pracy	46
8. Inne wydatki	46
9. Efektywność instrumentów i usług rynku pracy	47
XII. PROGRAMY AKTYWIZACJI ZAWODOWEJ	47
Program „Pierwsza praca”	47
Program „Pierwszy biznes”	48
Program e <i>Sołtys</i>	48
Program „Rowy Jesień 2006”	48
Program „Stop bezradności – czas na zmiany”	49
Program „Junior”	49
Program „Bądź niezależny!”	50
Aktywizacja zawodowa osób niepełnosprawnych – poszukujących pracy niepozostających w zatrudnieniu	50
XIII. POZYSKIWANIE FUNDUSZY ZEWNĘTRZNYCH NA WALKĘ Z BEZROBOCIEM	51
1. Projekty współfinansowane z Europejskiego Funduszu Społecznego, których realizację zakończono w 2006 r.	51
- Działanie 1.2	51
- Działanie 1.3	53
2. Projekty współfinansowane z Europejskiego Funduszu Społecznego, realizowane w 2006r	55
- Działanie 1.2	55
- Działanie 1.3	57
XIV. GOSPODARKA FINANSOWA PUP w 2006 roku	59

I. INFORMACJE OGÓLNE DOTYCZĄCE POWIATU TURECKIEGO

Niniejsze opracowanie ma na celu zobrazowanie liczbowe występującego bezrobocia na terenie Powiatu Tureckiego w 2006 r. oraz realizowanych przez Powiatowy Urząd Pracy w Turku zadań wpływających na łagodzenie jego skutków. W celu ukazania głównych zjawisk charakteryzujących bezrobocie w Powiecie Tureckim analizę zilustrowano wykresami oraz tabelami.



Powiat Turecki swoim zasięgiem obejmuje 9 gmin, w tym:

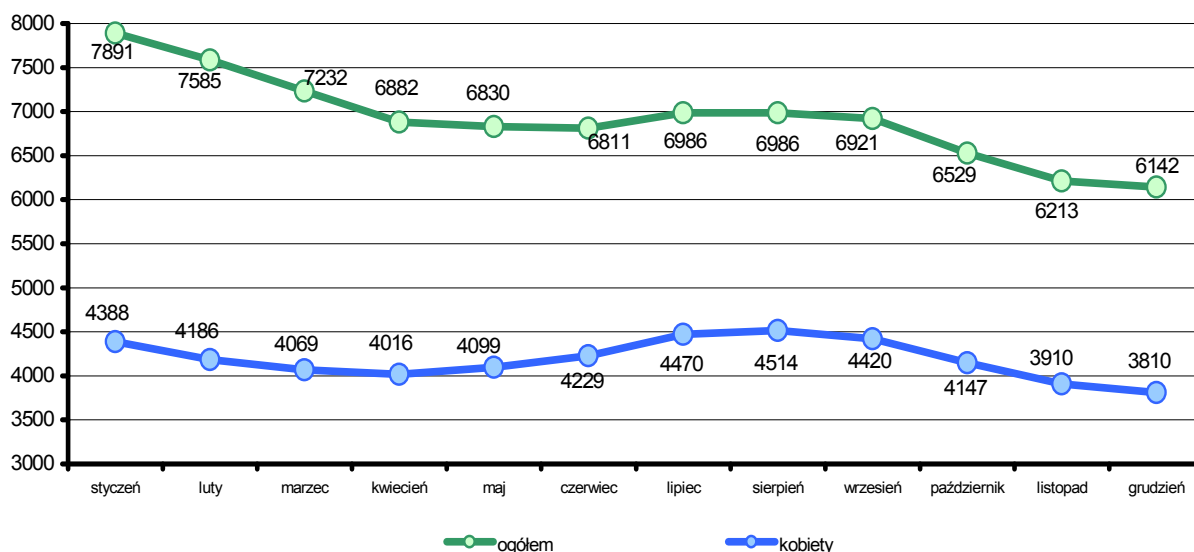
- jedna gmina miejska: Turek,
- dwie gminy miejsko-wiejskie: Dobra i Tuliszków,
- sześć gmin wiejskich: Brudzew, Malanów, Kawęczyn, Przykona, Turek i Władysławów.

Obszar powiatu wynosi 929 km² i na dzień 31 grudnia 2006 r. zamieszkiwały go 85 664 osoby. W Powiecie Tureckim średnio w przeliczeniu na 1000 mieszkańców przypada 71 bezrobotnych, najczęściej w gminie miejsko-wiejskiej Tuliszków – 94 bezrobotnych, natomiast najmniej w gminie Malanów – 55 bezrobotnych.

II. POZIOM BEZROBOCIA

Na koniec grudnia 2006 roku w Powiecie Tureckim zarejestrowanych było **6 142** bezrobotnych. W porównaniu do stanu z końca grudnia 2005 r. liczba bezrobotnych zmniejszyła się o **1585** osób. W poszczególnych miesiącach występowały sezonowe zmiany w liczbie bezrobotnych. Tendencja spadkowa zapoczątkowana w miesiącu lutym, utrzymywała się przez kolejne 4 miesiące tj. do czerwca 2006 r. Dopiero w miesiącu lipcu w związku z rejestracją osób po zakończeniu nauki (127 osób) i redukcją zatrudnienia w P.P.H.U. „SUN GARDEN” w Malanowie odnotowano wzrost liczby bezrobotnych. Jednak już w sierpniu nastąpiła stabilizacja i stan bezrobocia nie uległ zmianie. Od miesiąca września zaobserwowano ponownie spadek bezrobocia, spowodowany głównie aktywizacją zawodową bezrobotnych w ramach instrumentów rynku pracy oraz wznowieniem produkcji w wyżej wymienionym zakładzie. Na spadek bezrobocia w końcowych miesiącach 2006 r. miały wpływ również wyjątkowo korzystne w tym roku warunki pogodowe, skutkiem tego nie zanotowano zwiększonej rejestracji osób zwolnionych z firm budowlanych. Informacje dotyczące liczby bezrobotnych w poszczególnych miesiącach 2006 r. przedstawiono na poniższym wykresie.

Poziom bezrobocia w 2006 roku



Z przedstawionych na wykresie danych, dotyczących liczby bezrobotnych w poszczególnych miesiącach 2006 roku wynika, iż poziom bezrobocia miał tendencję spadkową, osiągając najniższą wartość w miesiącu grudniu – **6 142** a najwyższą w styczniu – **7 891**.

W następnym tabeli przedstawiono dane dotyczące liczby bezrobotnych w poszczególnych gminach Powiatu Tureckiego. Uwzględniono w niej również liczbę osób uprawnionych do pobierania zasiłku dla bezrobotnych i osoby należące do szczególnie zagrożonych bezrobociem, tj. osoby do 25 roku życia.

Poziom bezrobocie w poszczególnych gminach powiatu tureckiego stan w końcu grudnia 2006 r.

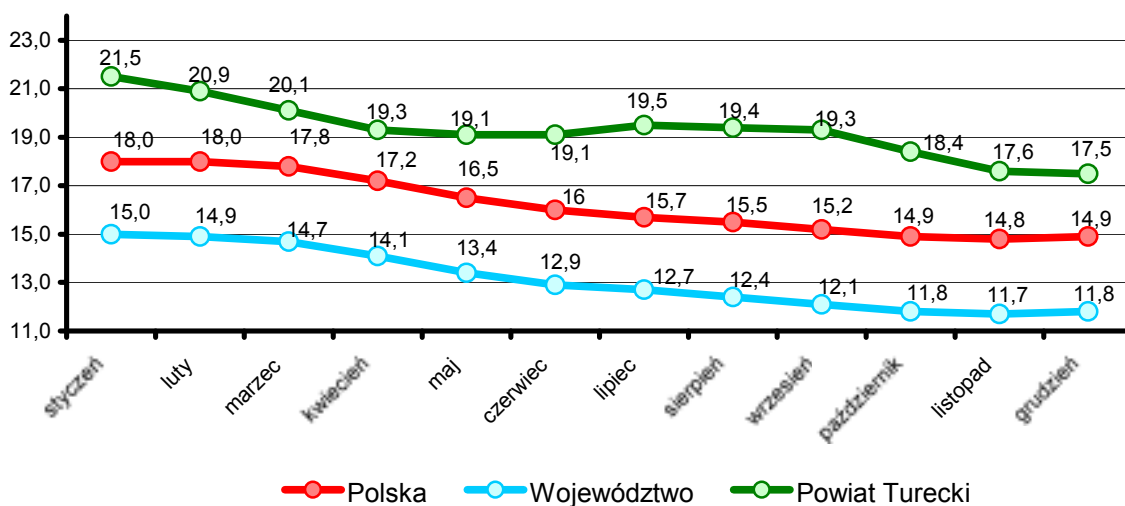
Jednostki samorządowe	Liczba bezrobotnych		W tym:			
			Z prawem do zasiłku		Bezrobotni do 25 roku	
	Ogółem	Kobiety	Ogółem	Kobiety	Ogółem	Kobiety
M. Turek	2 001	1286	190	102	475	301
Brudzew	478	282	60	28	122	72
Dobra	437	257	37	10	143	97
Kawęczyn	388	222	28	7	122	72
Malanów	359	215	40	21	117	64
Przykona	309	205	35	17	92	69
Tuliszków	988	603	111	45	278	173
Gm. Turek	474	309	62	34	132	85
Władysławów	708	431	87	29	193	106
Ogółem Powiat	6 142	3 810	650	293	1 674	1 039

Z powyższej tabeli wynika, iż w gminie Kawęczyn obserwujemy najniższy odsetek osób uprawnionych do pobierania zasiłku (7,2%), natomiast najwyższy w Gm. TUREK 13,1% przy średniej w powiecie 10,6%. Analizując bezrobotnych do 25 roku życia stwierdzamy, że najczęściej młodych osób zarejestrowano w mieście i gminie Dobra 32,7% oraz gminie Malanów 32,6%, natomiast najmniej w m. Turek 23,7% przy średniej w powiecie 27,2%.

III. STOPA BEZROBOCIA

W analizie rejestrowanego bezrobocia miernikiem natężenia tego zjawiska jest wskaźnik stopy bezrobocia. Stopa bezrobocia jest to wyrażony w procentach stosunek liczby zarejestrowanych bezrobotnych do liczby cywilnej ludności aktywnej zawodowo.

Stopa bezrobocia w poszczególnych miesiącach 2006 roku



Według stanu na koniec grudnia 2006 r. stopa bezrobocia w powiecie tureckim wynosiła **17,5%** i w stosunku do grudnia 2005 r. zmniejszyła się o **3,8%**. W Polsce wskaźnik ten kształtował się na poziomie **14,9%** i zmniejszył się o **2,7%**, natomiast w województwie wielkopolskim wyniósł **11,8 %** i zmniejszył się o **2,3 %**.

Charakterystyczną cechą bezrobocia jest jego zróżnicowanie terytorialne. W końcu grudnia 2006 r. najniższą stopę bezrobocia w województwie wielkopolskim odnotowano w powiecie poznańskim oraz w kępińskim – **5,4%**. Powiatami o najwyższej stopie bezrobocia były powiat słupecki – **20,5%** i powiat złotowski – **20,6%**. Powiat turecki na tle województwa wielkopolskiego znajdował się na 20 miejscu łącznie z powiatem chodzieskim i czarnkowsko-trzcianeckim.

IV. PŁYNNOŚĆ BEZROBOCIA

Jednym z istotnych elementów oceny rynku pracy jest diagnoza płynności bezrobocia, czyli analiza *napływu* i *odpływu* bezrobotnych. W powiecie tureckim bezrobocie jest zjawiskiem dynamicznym, charakteryzującym się zarówno wysokim *napływem*, jak i *odpływem* bezrobotnych.

1. *Napływ osób bezrobotnych*

W 2006 roku zarejestrowało się ogółem **8 655** osób, w tym **4 204** kobiety (48,6%). Wśród bezrobotnych nowo zarejestrowanych było **1 235** osób (14,3%), które rejestrowały się po raz pierwszy, natomiast **7 420** po raz kolejny. Wśród rejestrujących się przeważały osoby, które pracowały przed nabyciem statusu bezrobotnego – **6 939** osób (80,2%), natomiast wcześniej nie pracowało **1716** osób (19,8%). Spośród bezrobotnych nowo zarejestrowanych w analizowanym okresie prawo do zasiłku nabyło **2 235** osób, które stanowiły 25,8%.

Doświadczenia z lat ubiegłych oraz stałe badanie rynku pracy pozwoliły określić przyczyny *napływu* osób bezrobotnych w 2006 r., na które głównie złożyła się rejestracja:

- 1 223 osoby po zakończeniu nauki w szkołach ponadgimnazjalnych
- 567 osób, które zostały zwolnione z przyczyn dotyczących zakładu pracy
- 1 472 osoby, które wcześniej zostały wyrejestrowane z tytułu niepotwierdzenia gotowości do podjęcia pracy
- 441 osób po utracie świadczeń ZUS
- 163 osoby po zwolnieniu z zasadniczej służby wojskowej
- 34 osoby po zakończeniu prac interwencyjnych
- 74 osoby po zakończeniu robót publicznych
- 691 osób zwolnionych z PPHU "Sun Garden" Sp.Z O.O.
- 205 osób zwolnionych z Union Knopf Polska Sp.Z O.O.
- 109 osób zwolnionych z Telper Sp Z O.O.
- 75 osób zwolnionych z Gospodarstwo Handlowo Produkcyjne "Dublet Plus" Eryk Rychlik

- 69 osób zwolnionych z Derrien Sp. Z O.O. Agencja Pracy Tymczasowej
- 56 osób zwolnionych z "Profi M" Spółka Z.O.O.
- 48 osób zwolnionych z Zakładu Przemysłu Jedwabniczego "Miranda" W Turku
- 46 osób zwolnionych z Przedsiębiorstwo Prod.-Handl.-Andrewex- W Piętnie
- 148 osób, po pracy za granicą

oraz:

- zakończenie stażu - 380 osoby
- zakończenie szkolenia - 330 osoby
- zakończenie przygotowania zawodowego – 318 osób

2. Odpływ osób bezrobotnych

W okresie 2006 roku z ewidencji bezrobotnych wyłączono ogółem **10240** osób, w tym **4801** kobiet (46,9 %). Przyczynami *odpływu* osób bezrobotnych było:

- podjęcie pracy przez 5909 osób, z tego:
 - pracy niesubsydiowanej – 5617 osób
 - prac interwencyjnych – 156 osób
 - robót publicznych – 18 osób
 - otrzymania jednorazowych środków na podjęcie działalności gospodarczej 110 osób
- niepotwierdzenie gotowości do pracy przez 2239 osób
- rozpoczęcie stażu przez 477 osób
- dobrowolna rezygnacja ze statusu osoby bezrobotnej przez 349 osób
- rozpoczęcie przygotowania zawodowego przez 343 osób
- rozpoczęcia szkolenia przez 333 osób
- nabycie praw emerytalnych przez 59 osób
- z innych przyczyn - 472 osób.

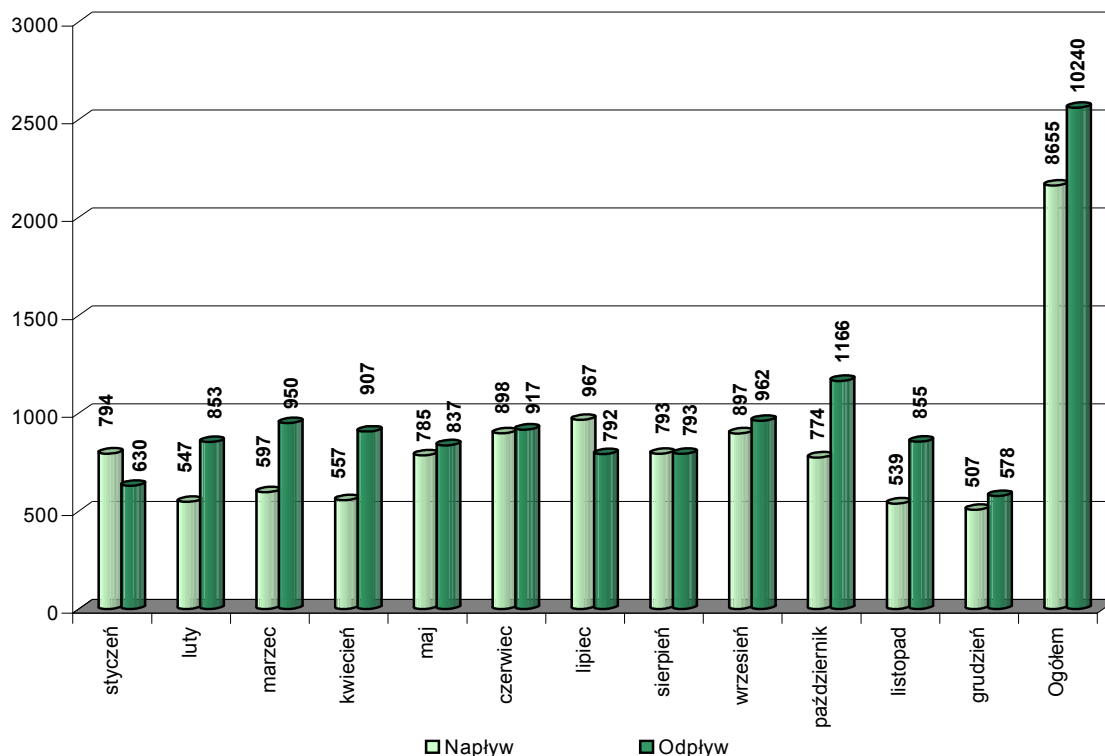
Odsetek procentowy *odpływu* bezrobotnych zarejestrowanych w PUP przedstawiał się następująco:

- z tytułu podjęcia pracy – 57,7 % (za pośrednictwem PUP podjęcia pracy stanowią 50,7 %)
- z powodu niepotwierdzenia gotowości do pracy – 21,9 %
- z tytułu rozpoczęcia stażu – 4,6 %
- z tytułu rozpoczęcia szkolenia – 3,3 %
- z tytułu rozpoczęcia przygotowania zawodowego - 3,3 %
- z uwagi na rezygnację ze statusu bezrobotnego – 3,4 %.

Wśród wszystkich przyczyn warunkujących *odpływ* z ewidencji osób bezrobotnych najistotniejszą rolę odgrywa **podjęcie pracy**. Kategoria ta obejmuje wszystkie formy podejmowania pracy przez osoby bezrobotne, tzn. pracy subsydiowanej (prac interwencyjnych,

robót publicznych, otrzymania przez bezrobotnych jednorazowych środków na podjęcie działalności gospodarczej) oraz pracy niesubsydiowanej (w tym pracy sezonowej).

Ilość bezrobotnych zarejestrowanych (*napływ*) i wyłączonych z ewidencji (*odpływ*) w poszczególnych miesiącach 2006 r. obrazuje poniższy wykres:



Na przedstawionym wykresie możemy zaobserwować charakterystyczną dla naszego powiatu sytuację na rynku pracy. Wzrost bezrobocia w styczniu 2006 r. spowodowany głównie rejestracją osób uprzednio zatrudnionych w firmach budowlanych. Od lutego wystąpiło pewne ożywienie gospodarcze na rynku pracy, a także uruchomione zostały działania aktywizujące bezrobotnych w ramach instrumentów rynku pracy. Wówczas liczba osób wyłączonych z ewidencji przewyższyła *napływ*, co w efekcie wpłynęło na spadek bezrobocia w kolejnych czterech miesiącach 2006 roku. Następnie w lipcu tradycyjnie już *napływ* zdecydowanie przewyższył *odpływ*, na który wpływ ma rejestracja osób po zakończeniu nauki w szkołach ponadpodstawowych oraz osób, które były zatrudnione w P.P.H.U. „Sun Garden”. Jednak już od sierpnia, kiedy urząd pracy kieruje kolejną grupę bezrobotnych w ramach subsydiowanych miejsc pracy oraz ww. przedsiębiorstwo zwiększa produkcję i zatrudnia wcześniej zwolnione osoby, obserwujemy stabilizację bezrobocia. Od września przez kolejne miesiące zanotowano ponownie spadek bezrobocia, na który zasadniczy wpływ miał fakt wyłączenia osób z tytułu niepotwierdzenia gotowości do podjęcia pracy oraz dalsza realizacja ofert pracy złożonych przez P.P.H.U. „Sun Garden” w Malanowie.

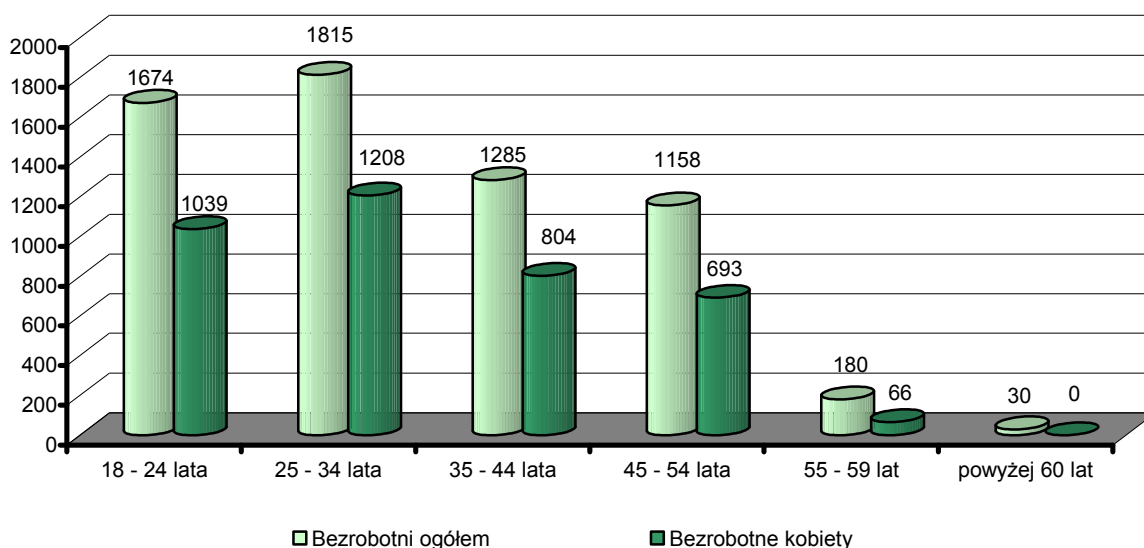
V. STRUKTURA BEZROBOCIA

Bezrobotni według wieku

Wśród zarejestrowanych bezrobotnych najliczniejszą grupę stanowiły osoby w przedziale od 25 do 34 lat. Na koniec grudnia 2006 r. stanowiły one 29,5 % ogółu zarejestrowanych. Natomiast drugą, co do wielkości grupą były, osoby w wieku od 18 do 24 lat. Łącznie w końcu grudnia 2006 r. osoby te stanowiły **56,8%** ogólnej liczby zarejestrowanych bezrobotnych. Udział kobiet w obu ww. kategoriach wiekowych tj. 18 do 34 lat wyniósł **64,4%**. W porównaniu do stycznia 2006 w grupie 25 – 34 liczba osób zmniejszyła się o **440** osób, natomiast w grupie 18 – 24 zmniejszyła się o **686** osób bezrobotnych.

Najmniej liczną kategorią klientów PUP stanowiły osoby w wieku: 55 – 59 lat (**2,9%**) oraz 60-64 lata (**0,5%**). Potwierdza to fakt, iż przeważająca liczba osób mieszczących się w tych kategoriach wiekowych posiada stałe zatrudnienie, uprawnienia emerytalne, przedemerytalne, lub rentowe.

Struktura bezrobocia według wieku w końcu grudnia 2006 roku



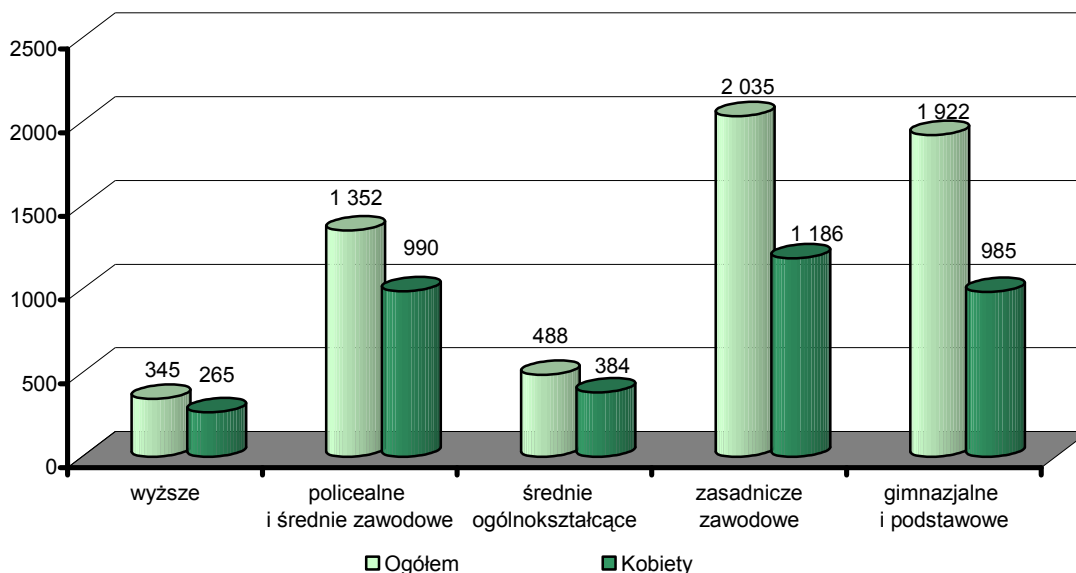
Bezrobotni według wykształcenia

Bezrobocie dotyka osoby bez względu na posiadany poziom wykształcenia, jednak najliczniejszą grupę wśród zarejestrowanych bezrobotnych stanowiły osoby posiadające wykształcenie zasadnicze zawodowe – **33,1 %** oraz gimnazjalne i poniżej – **31,3%**. Łącznie stanowią oni **64,4 %** ogółu zarejestrowanych bezrobotnych. Osoby posiadające niskie kwalifikacje zawodowe pozostają również najdłużej w rejestrach powiatowych urzędów pracy.

Nieco mniej liczebną kategorią wśród bezrobotnych były osoby legitymujące się wykształceniem policealnym i średnim zawodowym. Stanowiły one **22,0 %** ogółu bezrobotnych. Osoby z wykształceniem średnim ogólnokształcącym to grupa, której udział w populacji bezrobotnych wynosił **7,9 %**.

Najmniej spośród zarejestrowanych osób bezrobotnych, legitymowało się wykształceniem wyższym tj. **5,6 %** ogółu bezrobotnych. Podkreślić należy jednak, iż w ostatnich latach następuje wzrost liczby osób w tej kategorii bezrobotnych (dla porównania na koniec 2004 r. stanowili oni **4,2 %**, na koniec 2005 r. **4,5 %**, a na koniec grudnia 2006 wzrosła do **5,6%**).

Struktura bezrobocia według wykształcenia w końcu grudnia 2006 roku

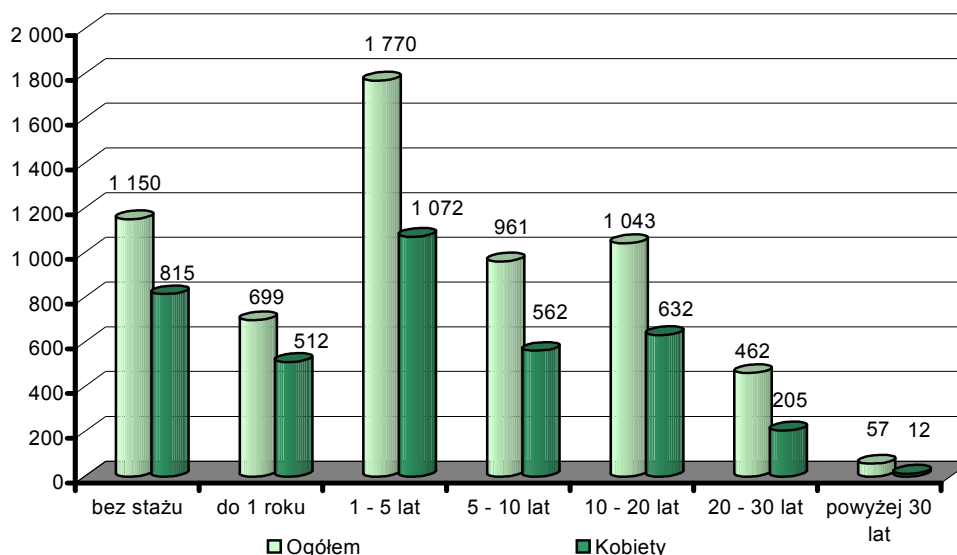


Analiza struktury bezrobocia według wykształcenia wskazuje, iż grupa kobiet charakteryzowała się wyższym poziomem wykształcenia niż grupa mężczyzn. Wśród osób zarejestrowanych z wykształceniem wyższym, policealnym i średnim zawodowym oraz średnim ogólnokształcącym przeważały kobiety, które stanowiły **75,0 %** tej populacji. W grupie osób bezrobotnych z wykształceniem zasadniczym zawodowym oraz gimnazjalnym i podstawowym kobiety stanowiły **54,9 %**.

Bezrobotni według stażu pracy

Większość bezrobotnych, bo ponad **81,3 %**, to osoby, które pracowały przed nabyciem statusu bezrobotnego (**4992** osób). W tej kategorii największy udział miały osoby posiadające stosunkowo krótki staż pracy, tj. do 5 lat, stanowiły one **40,2 %** poprzednio pracujących, w tym **11,4 %** ze stażem do 1 roku. Drugą grupę pod względem wielkości omawianego zjawiska stanowiły osoby, które przed zarejestrowaniem się jeszcze nie pracowały, czyli nie posiadające żadnego doświadczenia zawodowego. Stanowili oni **18,7 %** ogółu zarejestrowanych. Najniższy odsetek zanotowano wśród bezrobotnych legitymujących się stażem pracy powyżej 20 lat, który wyniósł **8,4 %**, w tym **0,9 %** powyżej 30 lat.

Bezrobotni według stażu pracy w końcu grudnia 2006 roku

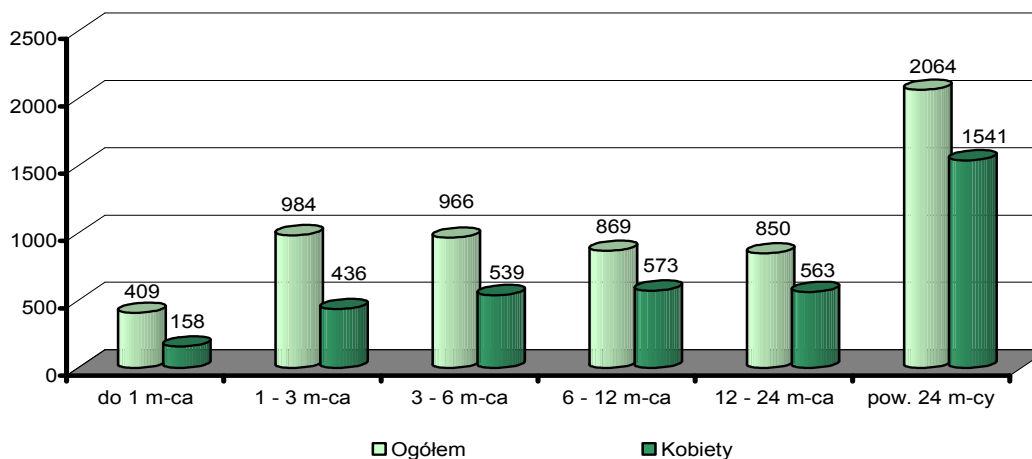


Bezrobotni według czasu pozostawania bez pracy.

Analiza porównawcza liczby bezrobotnych pod kątem czasu pozostawania bez pracy wskazuje, iż największy odsetek bezrobotnych stanowiły osoby w kategorii powyżej 24 miesięcy (**33,6%** ogólnej liczby zarejestrowanych). W kategorii bezrobotnych pozostających bez pracy od 12 do 24 miesięcy odsetek bezrobotnych wyniósł **13,8%** ogółu. Najmniej osób odnotowano wśród bezrobotnych pozostających bez pracy do 1 miesiąca - 409 osób tj. **6,7 %** ogółu osób bezrobotnych.

Bezrobocie, a w szczególności bezrobocie długookresowe, pociąga za sobą negatywne skutki. Osoby długotrwale bezrobotne przechodzą w sferę bierności zawodowej. Jest to sytuacja tym bardziej niekorzystna, że w tej kategorii bezrobotnych znajdowały się przede wszystkim osoby młode tj. w wieku do 34 lat (**45,3 %**), o niskim poziomie wykształcenia tj. zasadnicze – zawodowe oraz gimnazjalne i poniżej (**69,4 %**) nie posiadające żadnego doświadczenia zawodowego lub stosunkowo krótki staż pracy tj. do 5 lat (**58,3 %**). Ta niekorzystna sytuacja w większym stopniu dotyka bezrobotne kobiety, gdyż stanowiły one **72,2 %** osób pozostających bez pracy powyżej 12 miesięcy.

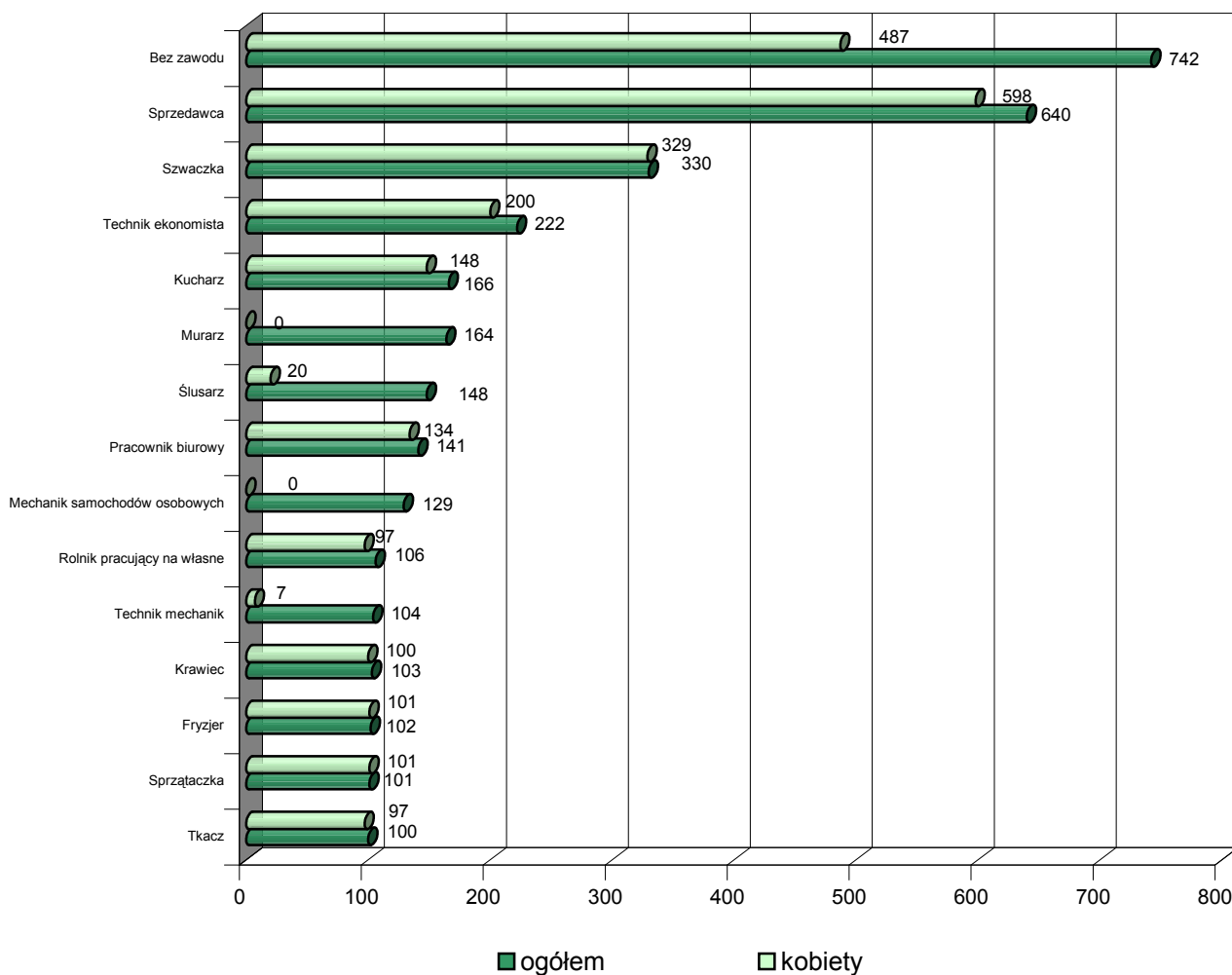
Struktura według czasu pozostawania bez pracy w końcu grudnia 2006 roku



Bezrobotni według zawodów i specjalności

W rejestrze Powiatowego Urzędu Pracy w Turku, na koniec grudnia 2006 r. figurowały **6142** osoby bezrobotne, z tego **5400** osób reprezentowało **536** zawodów i specjalności, a pozostałe **742** osoby zarejestrowane, zostały zakwalifikowane do grupy osób bez zawodu. Poniższy wykres obrazuje **15** zawodów, w których zarejestrowanych było powyżej **100** bezrobotnych. Pozostałe zawody posiada mniej niż 100 bezrobotnych lub występują pojedyncze osoby.

Liczba bezrobotnych według zawodów w końcu grudnia 2006 roku

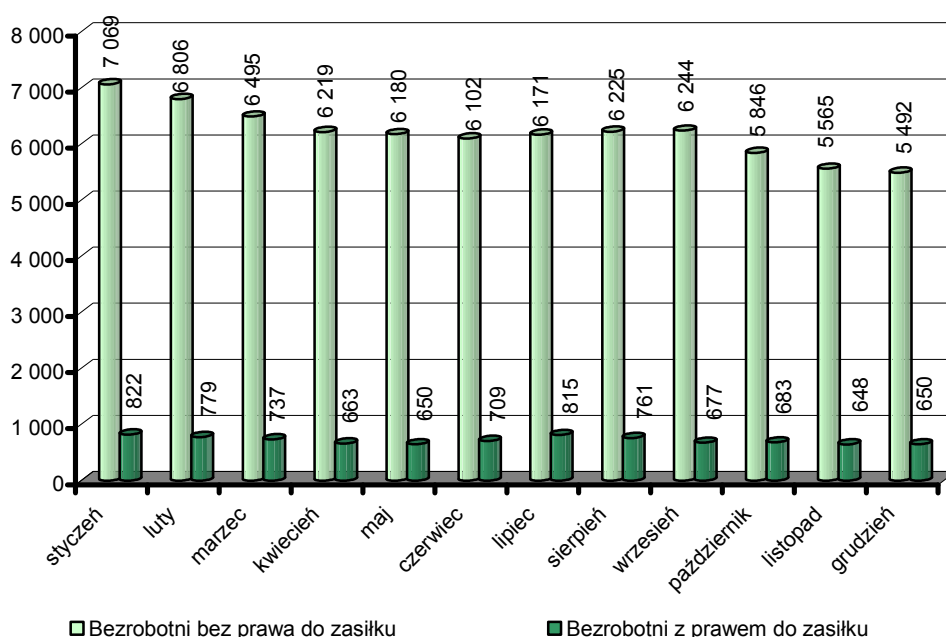


VI. WYBRANE KATEGORIE BEZROBOTNYCH

Bezrobotni uprawnieni do pobierania zasiłku

Z ogólnej liczby bezrobotnych zarejestrowanych w PUP w Turku na koniec grudnia 2006 roku, **650** osób posiadało prawo do pobierania zasiłku. Uprawnieni do zasiłku dla bezrobotnych stanowili **10,6 %** ogółu zarejestrowanych. W porównaniu do stanu z końca grudnia 2005 r. liczba zasiłkobiorców zmniejszyła się o 111 osób. Udział kobiet z prawem do zasiłku stanowił **45,1%** ogółu uprawnionych do jego pobierania.

Bezrobotni z prawem i bez prawa do zasiłku w poszczególnych miesiącach 2006 roku



Z powyższego wykresu wynika, iż od stycznia 2006 r. (z wyjątkiem czerwca i lipca) liczba osób uprawnionych do pobierania zasiłku systematycznie się zmniejszała. Wzrost w wymienionych wyżej miesiącach wynikał z sezonowości pracy w P.P.H.U. „SUN GARDEN”.

Bezrobotni z terenów wiejskich

Na koniec grudnia 2006 r. spośród ogółu bezrobotnych, **3653** osoby zamieszkiwały tereny wiejskie. Stanowiły one **59,3 %** ogółu bezrobotnych. W porównaniu ze stanem z końca ubiegłego roku, liczba bezrobotnych zamieszkałych na wsi zmniejszyła się o **811** osób. Z ogólnej liczby bezrobotnych zamieszkałych na wsi, kobiety stanowiły **60,4 %** (tj. 2 206).

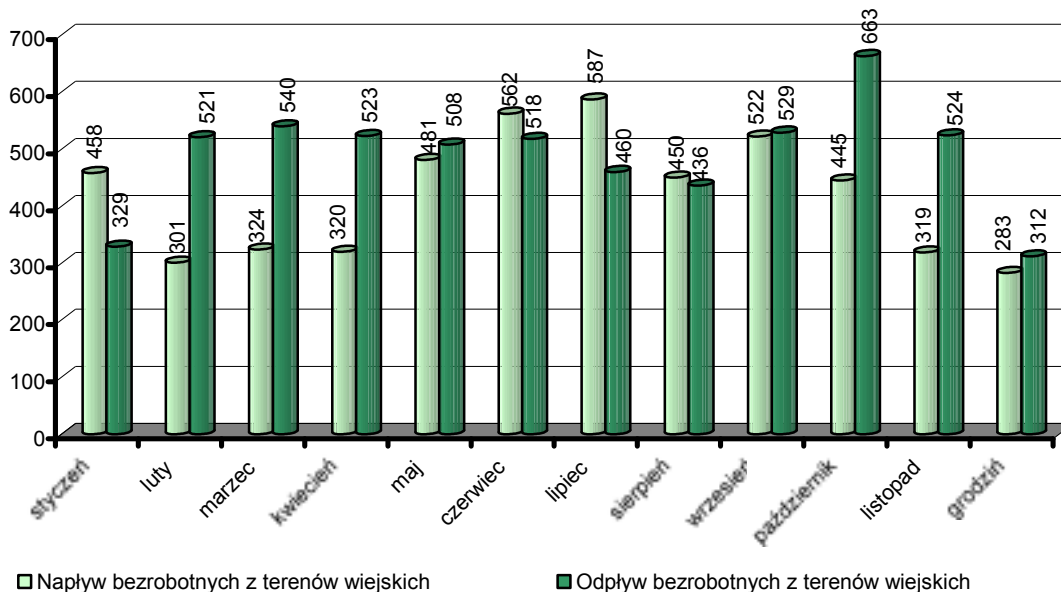
Spśród bezrobotnych zamieszkałych na wsi prawo do zasiłku dla bezrobotnych posiadało **11,2%** (tj. 410 osób). Należy dodać, że z 3653 osób zamieszkałych na wsi, gospodarstwo rolne, którego powierzchnia nie przekraczała 2 ha przeliczeniowych, posiadało **14,2%** ogółu (tj. 518 osób).

Bezrobotni zamieszkali na wsi to przede wszystkim osoby młode w wieku do 34 lat (**59,7 %** ogółu bezrobotnych z terenów wiejskich). Posiadający głównie wykształcenie zasadnicze zawodowe oraz

gimnazjalne i poniżej (**69,8 %**). Osoby te w **41,9 %** posiadały staż pracy nie dłuższy niż 5 lat, a **19,2 %** dotychczas nie pracowało. Osoby te również długo pozostają w ewidencji urzędów pracy. Wśród osób bezrobotnych zamieszkałych na wsi **46,7%** pozostawało bez pracy powyżej 12 miesięcy, w tym ponad **33,0 %** powyżej 24 miesięcy.

Biorąc pod uwagę rozmiary bezrobocia na wsi największy udział w zbiorowości bezrobotnych powiatu tureckiego stanowiła ludność gminy Władysławów **708** osób (**19,4 %**), natomiast najmniejszy z gminy Przykona - **309** osób (**8,5%**).

Napływ i odpływ osób bezrobotnych z terenów wiejskich w 2006 roku



W 2006 r. zarejestrowały się ogółem **5052** osoby bezrobotne zamieszkałe na wsi. Stanowiły one **58,4 %** ogółu włączonych do ewidencji w tym okresie. Udział kobiet zamieszkałych na wsi i zarejestrowanych w analizowanym okresie oscylował w granicach **57,4 %**. Wśród *napływu* bezrobotnych z terenów wiejskich przeważały osoby rejestrujące się po raz kolejny, tj. **85,3 %** ogółu zarejestrowanych.

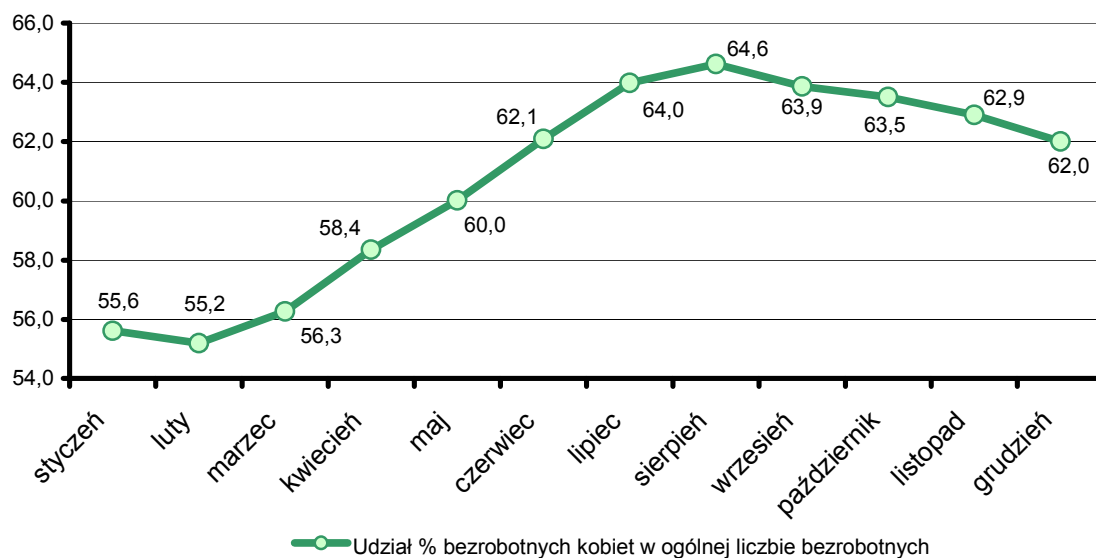
W tym samym czasie z ewidencji bezrobotnych wyłączono **5863** osoby zamieszkałe na wsi. Ich udział w ogólnej liczbie *odpływu* z ewidencji wynosił **57,3%**. Głównymi przyczynami wyrejestrowań bezrobotnych zamieszkałych na wsi w analizowanym okresie było:

- podjęcie pracy niesubsydiowanej – 3296 osoby, co stanowi około 56,2 %
- niepotwierdzenie gotowości do pracy – 1210 osób, co stanowi 20,6 %
- rozpoczęcie szkolenia – 201 osoby, tj. 3,4 %.
- rozpoczęcie przygotowania zawodowego w miejscu pracy – 193 osób, tj. 3,3 %
- rozpoczęcie stażu – 206 osób, tj. 4,4 %
- dobrowolna rezygnacja ze statusu bezrobotnego – 216 osób, tj. 3,7 %

Kobiety

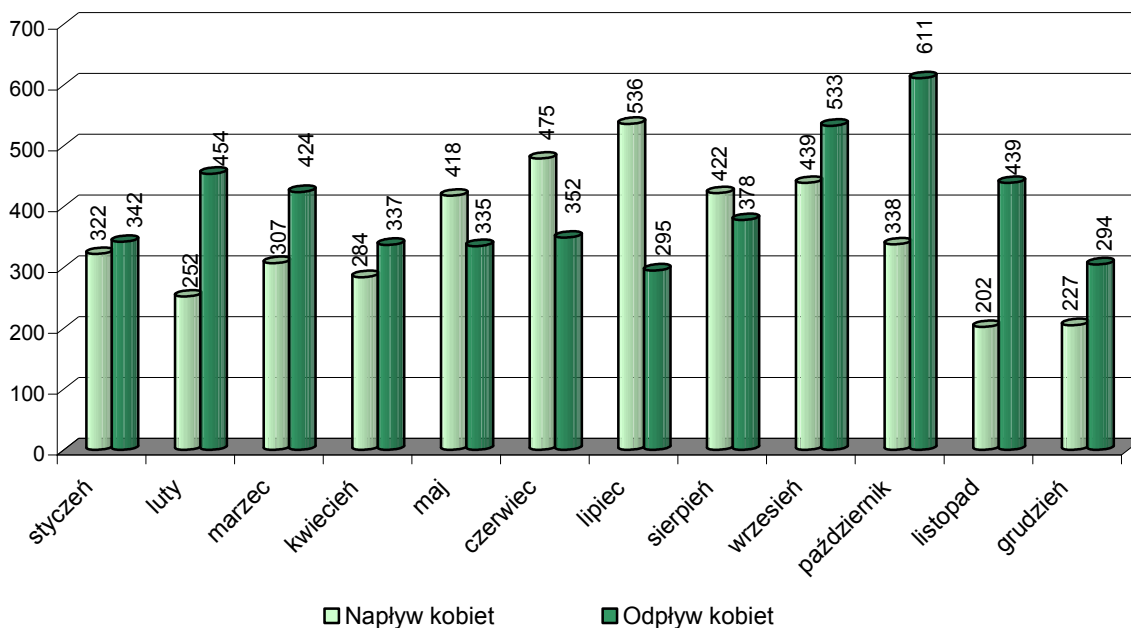
W powiecie tureckim wśród osób bezrobotnych dominowały kobiety. Ich liczba na koniec grudnia 2006 r. wynosiła **3810** osób, tj. **62,0 %** ogółu. Do pobierania zasiłku uprawnionych było **7,7 %** tej populacji. Najliczniejszą grupę stanowiły kobiety w przedziale wiekowym 25-34 lata – **1208** osób, czyli 31,7 % wszystkich zarejestrowanych kobiet w PUP w Turku. Na koniec grudnia 2006 roku wśród kobiet dominowały osoby z wykształceniem zasadniczym zawodowym – **1186**, tj. **31,1 %** ogółu, oraz z wykształceniem średnim zawodowym i policealnym – **990 (26,0%)**. Kobiety z wykształceniem gimnazjalnym i niższym stanowiły **25,8%** ogółu tej grupy. Wykształceniem wyższym legitymowało się **7,0%** kobiet. Kobiety stanowiły większość wśród bezrobotnych we wszystkich gminach naszego powiatu. Najwyższy odsetek tej płci odnotowano w gm. Turek – **66,3%**, a najmniejszy w gm. Kawęczyn – **57,2 %**. W pozostałych gminach udział kobiet oscylował w przedziale od **58,8%** w mieście i gm. Dobra do **65,2%** w gm. Turek.

Udział kobiet w ogólnej liczbie bezrobotnych w poszczególnych miesiącach 2006 roku



Z powyższego wykresu wynika, iż w 2006 r., udział procentowy bezrobotnych kobiet do ogółu bezrobotnych wzrastał do miesiąca sierpnia. Powodem tego wzrostu było zmniejszenie osób w grupie mężczyzn, co wpłynęło na wzrost udziału procentowego kobiet w ogólnej liczbie bezrobotnych. W końcu grudnia 2005 roku w ewidencji PUP figurowało **4408** kobiet i **3319** mężczyzn, natomiast w końcu grudnia 2006 roku **3810** kobiet i **2332** mężczyzn.

Napływ i odpływ bezrobotnych kobiet w powiecie tureckim w 2006 roku



Na przestrzeni analizowanego okresu zarejestrowało się łącznie **4204** kobiety, natomiast wyłączono z ewidencji **4802** kobiety, co oznacza spadek liczby bezrobotnych kobiet na koniec grudnia 2006 r. o **598** osób w stosunku do grudnia 2005 r.

Bezrobotni do 25 roku życia

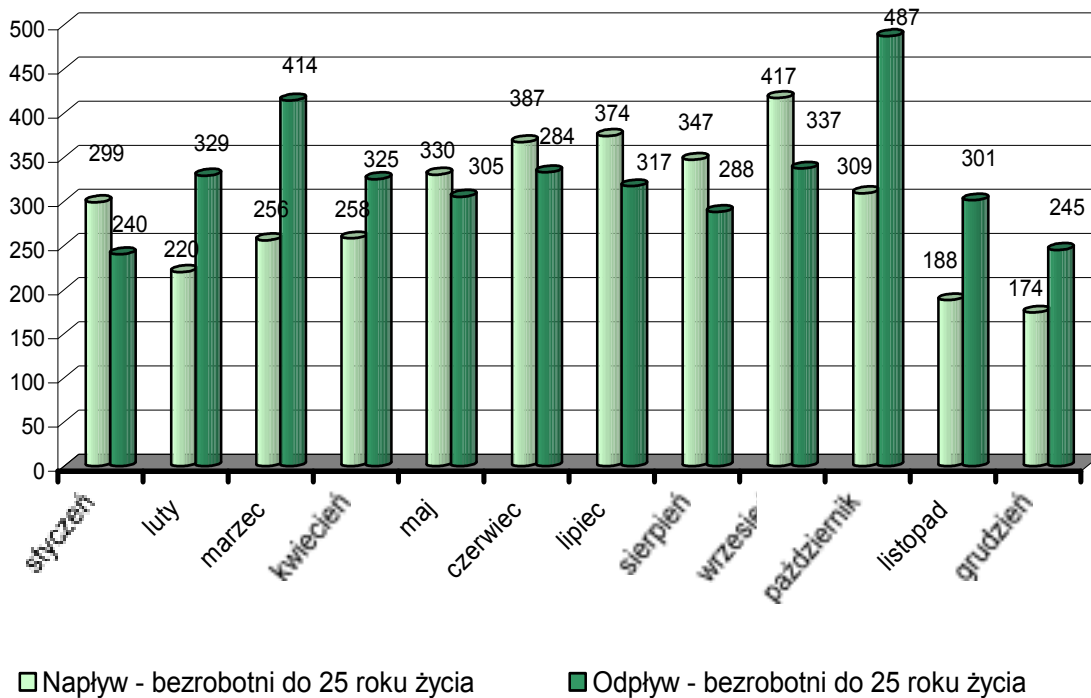
Według stanu na koniec grudnia 2006 r. zarejestrowanych było **1674** bezrobotnych w wieku do 25 lat. Grupa ta stanowiła **27,3%** ogółu zarejestrowanych bezrobotnych. Według danych statystycznych na koniec grudnia 2006 r. bezrobotna młodzież z prawem do zasiłku stanowiła **8,7%** tej populacji, zaś bez prawa do zasiłku pozostawało **91,3%** bezrobotnych osób do 25 roku życia. Ze statystyk Powiatowego Urzędu Pracy w Turku wynika, iż najbardziej zagrożone bezrobociem są młode kobiety do 25 lat, które stanowiły **62,1 %** ogółu zarejestrowanych osób w tej kategorii. W 2006 r. zarejestrowało się ogółem **3539** osób w wieku do 25 lat. Z ogólnej liczby zarejestrowanych **88,1%** powracało do rejestru po raz kolejny.

Według wykształcenia na koniec grudnia 2006 r. najliczniejszą grupę stanowiły osoby z wykształceniem zasadniczym zawodowym w liczbie **540** osób, a następnie osoby z wykształceniem policealnym i średnim zawodowym – **530**. W tej kategorii bezrobotnych **91** bezrobotnych tj. **5,4%**, legitymowało się wykształceniem wyższym.

Najczęstszą przyczyną wyłączenia bezrobotnej do 25 roku życia ze statystyk urzędu było podjęcie pracy (**51,8% odpływu** w tej kategorii). W analizowanym okresie pracę podjęło **2031** osób w omawianej grupie wiekowej, w tym prace niesubsydiowane - **1939** osób. Kolejnym powodem wyłączenia ze statystyk PUP w Turku było niepotwierdzenie gotowości do jej podjęcia zatrudnienia (**24,1%**).

Instrumentami rynku pracy ograniczającymi bezrobocie objęto ogółem **663** osoby z kategorii do 25 roku życia. W ramach subsydiowanych miejsc pracy zatrudniono **58** osób, a **31** osób otrzymało jednorazowe środki na rozpoczęcie działalności gospodarczej. Pozostałe osoby zostały skierowane na staż **461** osoby i na szkolenia zawodowe - **113** osób.

Napływ i odpływ osób bezrobotnych do 25 roku życia w 2006 roku



Bezrobotni powyżej 50 roku życia

Osoby bezrobotne w wieku powyżej 50 lat są kolejną grupą osób znajdujących się w szczególnej sytuacji na rynku pracy. Liczba osób bezrobotnych powyżej 50 roku życia na koniec grudnia 2006 r. wynosiła **711** osób, w tym **365** to kobiety. Populacja ta stanowiła **11,6 %** ogółu zarejestrowanych bezrobotnych.

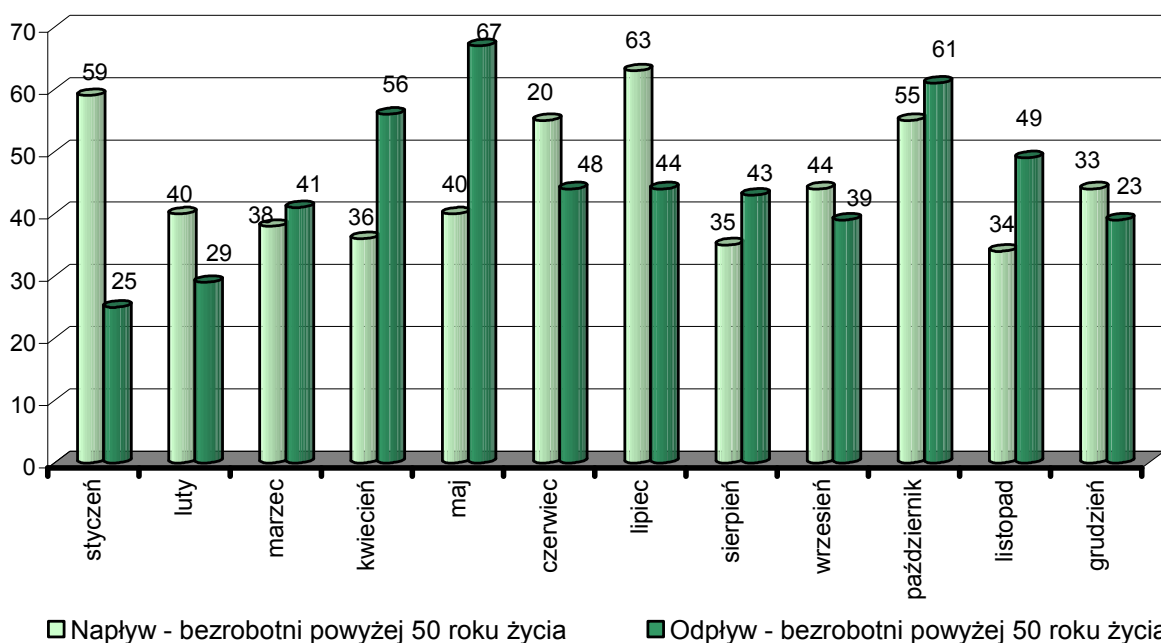
Według wykształcenia na koniec grudnia 2006 r. najliczniejszą grupę stanowiły osoby z wykształceniem gimnazjalnym i poniżej w liczbie **450**, a następnie z wykształceniem zasadniczym zawodowym - **119**. Bezrobotni powyżej 50 roku życia legitymujący się wykształceniem wyższym stanowili **1,4 %** ogółu, tj. **10** osób. W okresie od stycznia do grudnia 2006 r. *napływ* tej populacji wyniósł **543** osoby, tj. **6,3 %** nowo zarejestrowanych. W tym samym okresie z ewidencji bezrobotnych wyłączono **537** osób. Najczęstszą przyczyną wyłączenia bezrobotnych powyżej 50 roku życia ze statystyk urzędu było podjęcie pracy - **262** osoby (**48,8 %** *odpływu*), w tym prace niesubsydiowane - **236** osób. Z powodu niepotwierdzenia gotowości do jej podjęcia z ewidencji PUP w Turku wyłączono **22,7 %**.

Instrumentami rynku pracy ograniczającymi bezrobocie objęto ogółem **67** osób. W ramach subsydiowanych miejsc pracy zatrudniono **21** osób, w tym **11** osób w ramach prac interwencyjnych, **10** osób w ramach robót publicznych, a **5** osób otrzymało jednorazowe

środki na rozpoczęcie działalności gospodarczej. Pozostałe osoby zostały skierowane na przygotowanie zawodowe w miejscu pracy - **26** i na szkolenie - **13** osób oraz **2** osoby zostały skierowane do prac społecznie użytecznych.

Główną barierą odnalezienia się osób z tej grupy w obecnym systemie zatrudnieniowym jest niskie wykształcenie oraz brak chęci do podnoszenia kwalifikacji zawodowych. Osoby te często przejawiają stan bierności zawodowej, w wielu wypadkach stan zdrowia nie pozwala im również na podjęcie zatrudnienia. Należy nadmienić, iż pracodawcy wykazują większe zainteresowanie pracownikami w kategorii wiekowej 18-34 lata.

Napływ i odpływ osób bezrobotnych powyżej 50 roku życia w 2006 roku



Z powyższego wykresu wynika, iż największy napływ osób powyżej 50 roku życia wystąpił w miesiącu lipcu, ponieważ duża grupa osób w tej kategorii wiekowej była zatrudniona w PPHU SUN-GARDEN, gdzie w tym czasie dokonywana była sezonowa redukcja zatrudnienia.

Bezrobotni bez kwalifikacji zawodowych

Osoby bezrobotne, nie posiadające kwalifikacji zawodowych stanowią grupę osób znajdujących się w szczególnej sytuacji na rynku pracy. Na koniec grudnia 2006r. stanowili **29,7%** ogółu bezrobotnych (**1825** osób, w tym **1166** kobiety). Osoby te nie posiadają kwalifikacji do wykonywania jakiegokolwiek zawodu, poświadczonych dyplomem, świadectwem, zaświadczeniem instytucji szkoleniowej lub innym dokumentem uprawniającym do wykonywania pracy w konkretnym zawodzie. Są to osoby z wykształceniem gimnazjalnym i poniżej oraz z wykształceniem ogólnokształcącym. W większości to osoby bezrobotne w przedziale wiekowym pomiędzy 45, a 55 rokiem życia (**547** osób) oraz pozostający bez pracy powyżej 12 miesięcy (**796** osób).

Bezrobotni samotnie wychowujący co najmniej jedno dziecko do 7 roku życia

W rejestrze bezrobotnych na koniec grudnia 2006 r. były **131** osoby samotnie wychowujące co najmniej jedno dziecko do 7 roku życia. Większość z nich to osoby figurujące w ewidencji bezrobotnych dłużej niż 12 miesięcy (**61** osób), legitymujące się krótkim stażem pracy do 5 lat (**50** osób) oraz bez stażu (**33** osób), z wykształceniem zasadniczym zawodowym (**46** osoby) oraz gimnazjalnym i poniżej (**36** osób). Przeważająca większość tych osób należy do przedziału wiekowego 18-34 lata (**110** osób). W grupie tej było **4** mężczyzn.

Długotrwale bezrobotni

Ustawa o promocji zatrudnienia i instytucjach rynku pracy definiuje osoby długotrwale bezrobotne jako osoby, które pozostają w rejestrze powiatowego urzędu pracy łącznie przez okres ponad 12 miesięcy w okresie ostatnich 2 lat, z wyłączeniem okresów odbywania stażu i przygotowania zawodowego w miejscu pracy. Na koniec grudnia 2006r. liczba osób długotrwale bezrobotnych wynosiła **4160** osoby, co stanowi **67,7 %** ogółu zarejestrowanych. Najwięcej osób w tej grupie posiadało wykształcenie gimnazjalne i poniżej (**1433** osób) oraz zasadnicze zawodowe (**1342** osoby). Osoby te legitymowały się krótkim stażem pracy do 5 lat (**1737** osób). Dotychczas nie pracowało **777** osób długotrwale bezrobotnych. W większości są to osoby młode do 35 roku życia (**2108** osób).

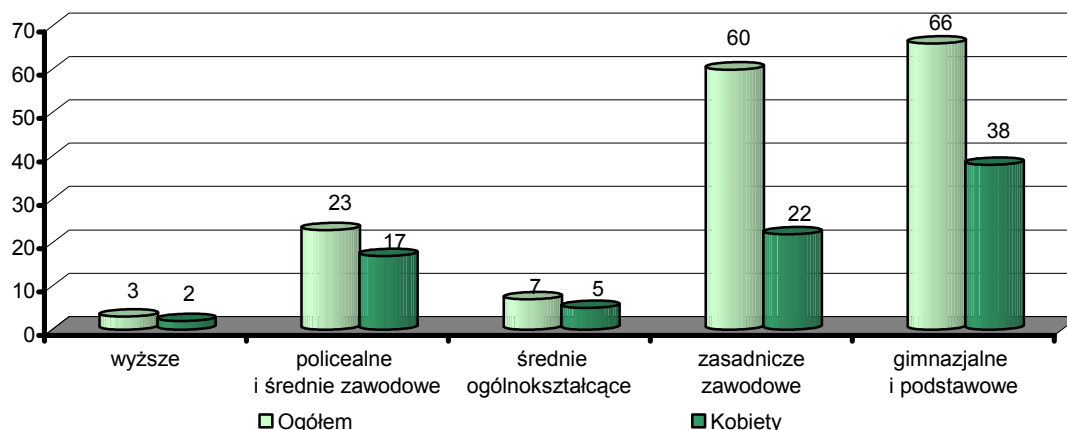
Bezrobotni niepełnosprawni

Osoby niepełnosprawne według ustawy o promocji zatrudnienia i instytucjach rynku pracy również zostały zaliczone do osób znajdujących się w szczególnej sytuacji na rynku pracy.

Pomimo wielu działań zmierzających do zwiększenia dostępu bezrobotnych niepełnosprawnych do rynku pracy, sytuacja tych osób jest nadal trudna. Według stanu na koniec grudnia 2006 r. w ewidencji urzędu zarejestrowanych było **159** osób niepełnosprawnych, których udział wśród ogółu zarejestrowanych w PUP w Turku wynosił **2,6 %**.

Wśród osób niepełnosprawnych przeważały kobiety, stanowiły one **52,8 %**, tj. **84** osób. Pod względem wieku przeważały osoby w przedziale 45 – 54 tj. **61** osób (**38,4%** ogółu osób niepełnosprawnych). Jedną z cech charakteryzującą osoby niepełnosprawne na rynku pracy jest niski poziom wykształcenia. Najliczniejszą grupę stanowiły osoby posiadające wykształcenie gimnazjalne i poniżej – **41,5 %** oraz zasadnicze zawodowe – **37,7%**.

Osoby niepełnosprawne według wykształcenia w końcu grudnia 2006 roku

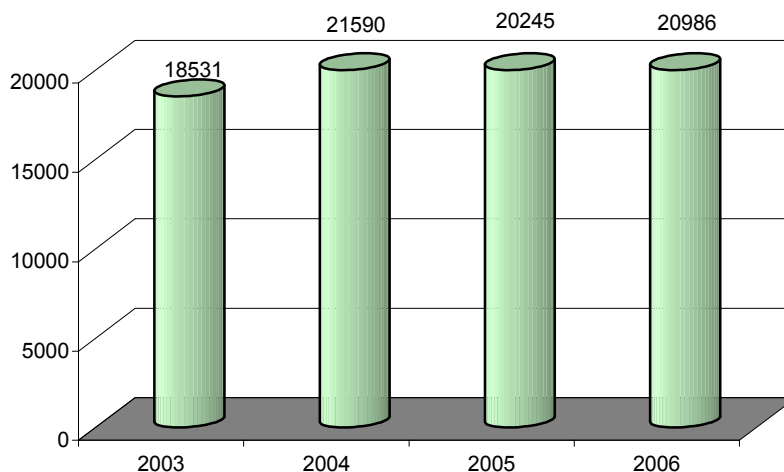


Wśród zarejestrowanych najczęściej występowały osoby niepełnosprawne z orzeczoną lekkim stopniem niepełnosprawności - **115 osób (72,3%)**, umiarkowany stopień niepełnosprawności - **42 osoby (26,4 %)**, oraz **2 osoby (1,3% grupy)** posiadające znaczny stopień niepełnosprawności.

VII. INFORMACJA DOTYCZĄCA FORMALNEJ OBSŁUGI BEZROBOTNYCH

Organ administracji publicznej załatwia sprawę poprzez wydanie decyzji. Na poniższym wykresie zaprezentowano liczbę wydanych decyzji w latach 2003 - 2006r. W 2006 r. wydano **20986** decyzji.

Wydane decyzje w okresie od 2003 do 2006 roku



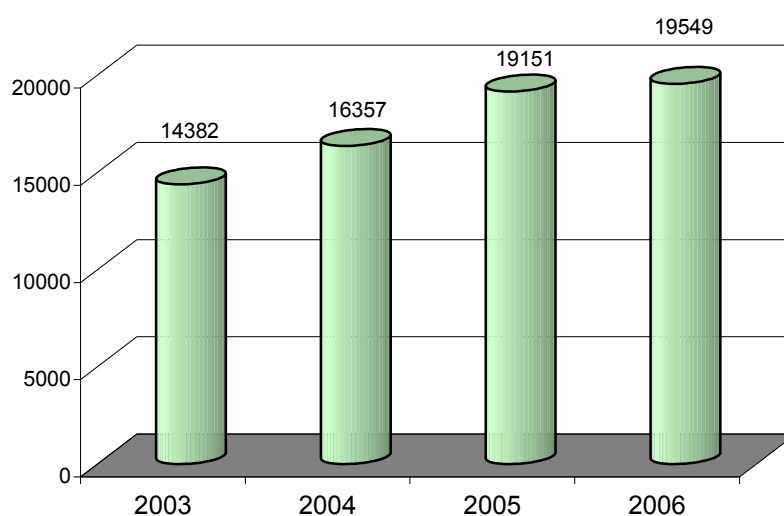
Najczęściej wydawane są decyzje o:

- uznaniu lub odmowie uznania danej osoby za bezrobotną oraz utracie statusu bezrobotnego,
- przyznaniu, odmowie przyznania, wstrzymaniu lub wznowieniu wypłaty oraz utracie lub pozbawieniu prawa do zasiłku i innych finansowanych z Funduszu Pracy świadczeń niewynikających z zawartych umów,

- c) obowiązku zwrotu nienależnie pobranego zasiłku, dodatku szkoleniowego, stypendium, innych nienależnie pobranych świadczeń lub kosztów szkolenia finansowanych z Funduszu Pracy,
- d) odroczeniu terminu spłaty, rozłożeniu na raty lub umorzeniu części albo całości nienależnie pobranego świadczenia udzielonego z Funduszu Pracy oraz należności z tytułu zwrotu refundacji lub przyznanych jednorazowo środków.

Poza decyzjami administracyjnymi, urząd wydaje zaświadczenia na prośbę osób zainteresowanych. Najczęściej wydawane zaświadczenia przedkładane są w ośrodkach pomocy społecznej, urzędzie miasta, urzędach gmin, sądzie, szkołach i uczelniach wyższych. W 2006 wydano **19549** zaświadczeń.

Wydane zaświadczenia w okresie od 2003 do 2006 roku



VIII. USŁUGI RYNKU PRACY

Pośrednictwo pracy

Pośrednictwo pracy polega na udzielaniu pomocy bezrobotnym i innym poszukującym pracy w uzyskaniu odpowiedniego zatrudnienia oraz pracodawcom w znalezieniu odpowiednich pracowników.

1. Oferty pracy.

W 2006 r. urząd dysponował **5383** ofertami pracy. Wśród nich przeważały oferty pracy niesubsydiowanej – **4269 (79,3%** wszystkich ofert pracy).

Liczba ofert pracy w powiecie tureckim w 2006 roku

Wyszczególnienie	01	02	03	04	05	06	07	08	09	10	11	12	Ogółem
Ogółem oferty pracy	573	379	409	572	366	283	307	531	596	559	494	314	5383
Oferty pracy niesubsydiowanej	538	312	266	406	285	244	221	448	470	422	444	213	4269

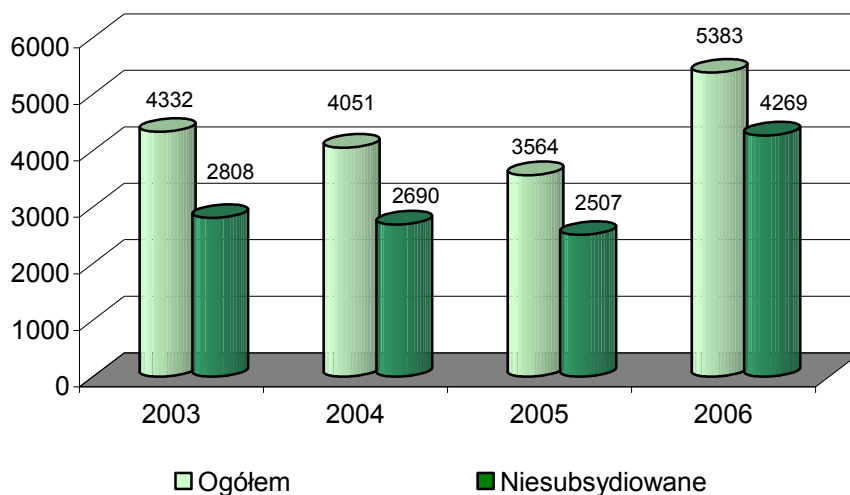
Należy zauważyć, iż w 2006 r. napływ ofert pracy subsydiowanej oraz niesubsydiowanej kształtował się na zróżnicowanym poziomie. Najwyższą liczbę ofert pracy ogółem zanotowano we wrześniu - 596 ofert. Natomiast największa liczba ofert pracy niesubsydiowanej (538) przypada na miesiąc styczeń. Powodem tego, było przesunięcie sezonu produkcyjnego w PPHU „Sun Garden” Sp. z o. o. Dalsze sezonowe zatrudnienie w w/w firmie miało miejsce w lutym, w którym to miesiącu złożono kolejnych 208 ofert. Natomiast głównym powodem wzrostu ilości ofert w marcu i kwietniu było rozpoczęcie prac sezonowych w branży budowlanej, a także wzrost miejsc pracy w branży produkcyjnej oraz kierowanie bezrobotnych do prac subsydiowanych. W następnych trzech miesiącach zaobserwować można stagnację w ilości napływających ofert pracy. Natomiast w miesiącu sierpniu widoczny jest znaczny wzrost ilości ofert pracy dotyczy to zarówno ofert subsydiowanych jak i dużego zapotrzebowania w branży szwalniczej. Najmniejszą ilość ofert pracy odnotowano w miesiącu czerwcu – 283. Było to spowodowane mniejszym zapotrzebowaniem kadrowym w sektorze budowlanym, jak również mniejszą liczbą ofert prac subsydiowanych.

Najpopularniejsze oferty pracy niesubsydiowanej w 2006 r.

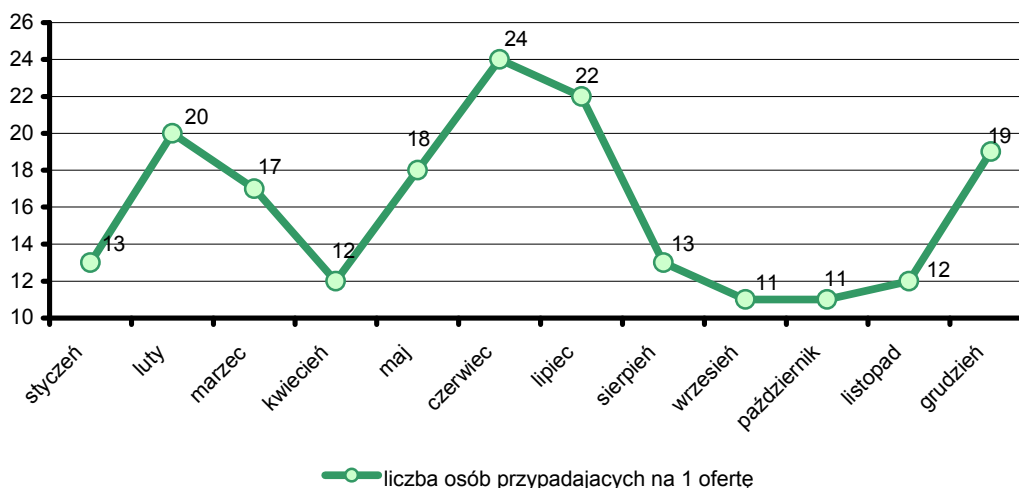
Lp.	Nazwa zawodu	Liczba ofert pracy
1.	Szwaczka	1207
2.	Pozostali robotnicy przy pracach prostych w przemyśle	265
3.	Pakowacz	263
4.	Sprzedawca	197
5.	Stolarz	131
6.	Murarz	106
7.	Kierowca samochodu ciężarowego	105
8.	Pozostali stolarze i pokrewni	93
9.	Ślusarz	84
10.	Krojczy	70
11.	Pozostali operatorzy maszyn do produkcji wyrobów z tworzyw sztucznych	67
12.	Robotnik budowlany	67
13.	Monter konstrukcji aluminiowych	55
14.	Robotnik gospodarczy	53
15.	Pracownik biurowy	48
16.	Przedstawiciel handlowy	47
17.	Brukarz	47
18.	Zbrojarz	42
19.	Krawiec	40
20.	Spawacz ręczny gazowy	39
21.	Tapicer	38

Notowane w kraju ożywienie gospodarcze ma również swoje odzwierciedlenie w powiecie tureckim. W 2006 r. liczba ofert pracy wzrosła o 1810, co korzystnie wpływa na sytuację na rynku pracy. Na generowanie miejsc pracy na lokalnym rynku pracy mają wpływ zarówno mikroprzedsiębiorstwa zatrudniające do 9 pracowników, jak i małe przedsiębiorstwa zatrudniające od 10 do 49 pracowników, a także firmy zatrudniające powyżej 50 osób. Procentowy udział zatrudnionych w mikroprzedsiębiorstwach stanowi 39,5% ogółu pracujących, w małych przedsiębiorstwach 26,1%, natomiast w firmach zatrudniających powyżej 50 osób - 36,6%. W obecnej sytuacji gospodarczej tworzenie miejsc pracy jest kosztowne, dlatego też przedsiębiorcy często korzystają z możliwości dofinansowania ze środków Funduszu Pracy. Oferty zatrudniania bezrobotnych na subsydiowanych miejscach pracy gwarantują dalsze zatrudnienie po okresie subwencjonowania. W ostatnich 4 latach można zauważyć ciągłe zainteresowanie finansowanymi instrumentami rynku pracy zarówno wśród pracodawców jak i osób bezrobotnych.

Napływ ofert pracy w latach 2003-2006

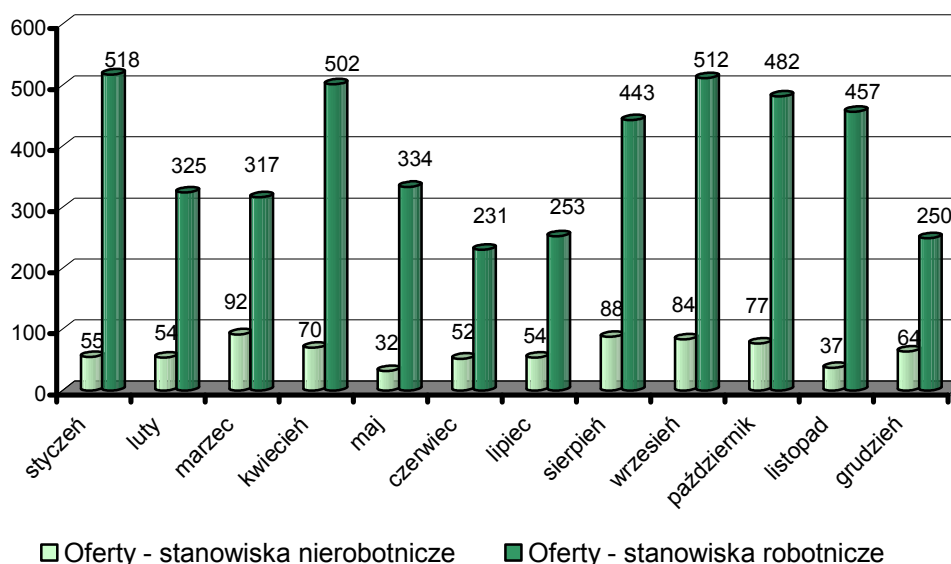


W okresie sprawozdawczym średnio na 1 ofertę pracy w Powiatowym Urzędzie Pracy w Turku przypadło około 17 bezrobotnych. W rozbiciu na poszczególne miesiące liczbę bezrobotnych przypadających na 1 ofertę pracy przedstawia poniższy wykres:



Najwięcej osób bezrobotnych przypadło na jedną ofertę pracy w miesiącu czerwcu **24** osoby. Najmniej przypadło w kwietniu oraz we wrześniu – **11** osób. Dominująca większość ofert pracy w całym 2006 r. przypadła na stanowiska robotnicze – **4624** oferty pracy. Wynika to z potrzeb lokalnego rynku pracy, gdyż większość pracodawców prowadzi działalność produkcyjną lub handlowo – usługową.

Liczba ofert pracy z podziałem na robotnicze i nierobotnicze stanowiska pracy w 2006 roku



Do PUP Turek zgłaszane były również oferty pracy na stanowiska nierobotnicze, w liczbie 581, które stanowiły 14,5 % ogółu ofert pracy pozostających w dyspozycji urzędu.

2. Realizacja ofert pracy

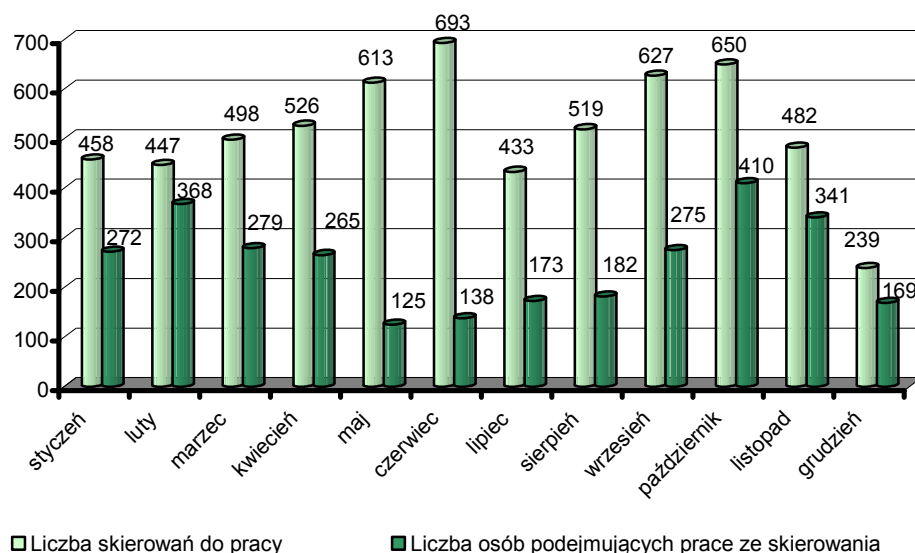
W celu realizacji wszystkich ofert pracy pracownicy Powiatowego Urzędu Pracy w Turku stosują wiele przedsięwzięć. Aby sprawnie i efektywnie sprostać potrzebom kadrowym pracodawców oraz ułatwić zatrudnienie osobom bezrobotnym i poszukującym pracy, pośrednicy pracy organizują spotkania z bezrobotnymi posiadającymi zawody adekwatne do aktualnych ofert pracy. Taka forma realizowania ofert cieszy się dużym uznaniem zarówno wśród osób bezrobotnych jak i pracodawców. W całym 2006 r. PUP Turek zorganizował 245 spotkania z 1712 bezrobotnymi.

Spotkania osób bezrobotnych z pracodawcami w 2006 r.

Wyszczególnienie	Bezrobotni	
	Liczba spotkań	Liczba osób uczestniczących w spotkaniach
Styczeń	8	112
Luty	17	119
Marzec	16	144
Kwiecień	25	161
Maj	28	166
Czerwiec	26	351
Lipiec	9	55
Sierpień	26	220
Wrzesień	7	53
Październik	38	149
Listopad	23	104
Grudzień	22	78
Ogółem	245	1712

Pośrednicy pracy po wnikliwym przeanalizowaniu zgłoszonego miejsca pracy oraz ustaleniu, że osoba bezrobotna spełnia oczekiwania pracodawcy, wydają karty referencyjne na podjęcie pracy stałej, interwencyjnej, robót publicznych, odbycia stażu lub przygotowania zawodowego. W 2006 r. wydano 6185 kart referencyjnych, z czego 2997 osób bezrobotnych podjęło pracę, staż lub przygotowanie zawodowe.

Liczba wydanych kart referencyjnych oraz osób podejmujących pracę w 2006 r.



Giełdy pracy

Giełdy pracy organizowane są w sytuacji, gdy istnieje potrzeba spotkania pracodawcy z większą grupą poszukujących pracy, najczęściej w tych samych zawodach. W omawianym okresie PUP w Turku zorganizował 91 giełd pracy. Pracodawcy dostrzegają wiele zalet tego rodzaju rekrutacji. Do najważniejszych z nich należą: krótki czas realizacji oferty pracy, możliwość przeprowadzenia rozmów kwalifikacyjnych z dużą ilością osób bezrobotnych i poszukujących pracy posiadających odpowiednie kwalifikacje zawodowe i zdecydowanych podjąć zatrudnienie.

Giełdy pracy w 2006 r.

Wyszczególnienie	Liczba giełd pracy	Oferowane stanowiska	Liczba osób
Styczeń	2	Sprzedawca, szwaczka, krojczy.	65
Luty	3	Kucharz, przedstawiciel handlowy, sprzedawca – magazynier, sprzedawca – kasjer, kucharz – kelner, pracownik biurowy.	34
Marzec	4	Przedstawiciel handlowy, sprzedawca.	55
Kwiecień	6	Sprzedawca na stacji paliw, sprzedawca, koordynator multiserwisu.	58
Maj	13	Monter wewnętrznych instalacji sanitarnych, szwaczka, blacharz – dekarz, pracownik biurowy, szwaczka, krawcowa, sprzedawca, murarz, krojczy, prasowacz, kucharz, recepcjonistka, informatyk, monter instalacji sanitarnych – spawacz gazowy, fryzjer, hydraulik, ślusarz – spawacz.	399

Czerwiec	14	Cieśla, zbrojarz, doradca ubezpieczeniowo – kredytowy, glazurnik – malarz, fryzjer, barman, sprzedawca, konsultant ds. obsługi klienta, ślusarz – spawacz, murarz.	156
Lipiec	13	Polonista, psycholog, pedagog, murarz, pomocnik murarza, kelner – dostawca, kierowca – kucharz, pracownik tartaku, palacz, operator wózka widłowego, pakowacz, brukarz, robotnik budowlany, handlowiec, spedytor, sprzedawca, technik mechanik, ślusarz, tokarz, spawacz CO ₂ , murarz.	177
Sierpień	9	Sprzedawca, pielęgniarka, mechanik pojazdów samochodowych, robotnik drogowy, sprzedawca, kierownik sklepu, kasjer – sprzedawca, sprzedawca, kierowca samochodu osobowego, pomocnik operatora maszyn do koronowania, ślusarz.	312
Wrzesień	9	Fryzjer, szwaczka, sprzedawca, prasowaczka, kelner, murarz, sprzedawca	116
Październik	7	Sprzedawca, handlowiec, palacz, spedytor, stolarz, fryzjer, kelner-barman	96
Listopad	8	Pracownik gospodarczy, szwaczka, prasowacz, przedstawiciel handlowy, sprzedawca, kierownik sklepu, obsługa maszyny do koronowania, pracownik magazynu, kierowca samochodu ciężarowego, młodszy opiekun	112
Grudzień	3	Specjalista ds. kredytów, pomocnik ślusarza, kucharz – kierowca pizza taxi, sprzedawca monter	34
Ogółem	91	-	1614

Targi Pracy

Mając na uwadze współpracę w zakresie doboru pracowników o poszukiwanych kwalifikacjach zawodowych oraz pomoc osobom bezrobotnym i poszukującym pracy w uzyskaniu odpowiedniego zatrudnienia, Powiatowy Urząd Pracy w Turku organizuje Targi Pracy. Są one zbiorową formą prezentacji ofert pracy, umożliwiającą bezpośredni kontakt pracodawców z kandydatami do pracy.

Obok stanowisk przygotowanych dla pracodawców i uczestników Targów, Powiatowy Urząd Pracy każdorazowo organizuje punkt informacyjny, w którym pracownicy PUP udzielają informacji dotyczących:

- usług dostępnych w ramach urzędu pracy,
- instrumentów rynku pracy,
- zasad korzystania z form pomocy dla osób bezrobotnych ,
- obowiązujących zasad, ułatwiających poruszanie się na lokalnym rynku pracy,
- możliwości finansowania przez urząd pracy szkoleń podnoszących kwalifikacje zawodowe,
- możliwości podjęcia pracy za granicą – usługi EURES,
- możliwości wsparcia w ramach Europejskiego Funduszu Społecznego.

Informacje o instrumentach i usługach urzędu pracy są dostępne dla wszystkich uczestników Targów również w postaci ulotek i broszur.

Każdy z uczestników Targów ma możliwość bezpośredniej rozmowy z pracodawcą. Pracodawcom, w doborze odpowiedniego pracownika pomagają pośrednicy pracy, dokonując weryfikacji dokumentów poświadczających doświadczenie zawodowe.

Największym zainteresowaniem, podczas organizowanych Targów, cieszy się stanowisko obsługiwane przez Asystenta EURES. Pytania i problemy najczęściej zgłaszane dotyczą informacji

o sytuacji na rynkach pracy krajów Unii Europejskiej, a także krajów, z którymi Unia Europejska zawarła umowy o swobodnym przepływie osób. Ponadto Asystent EURES udziela informacji na temat: ofert pracy w krajach UE i EOG, warunków życia i pracy w tych krajach.

Nie mniejszym zainteresowaniem cieszyły się formy wsparcia oferowane w ramach projektów realizowanych przez Powiatowy Urząd Pracy w Turku w ramach Działania 1.2 „Zainwestuj w siebie. Aktywizacja zawodowa młodzieży w powiecie tureckim” oraz Działanie 1.3 „Podejmij wyzwanie! Aktywizacja zawodowa długotrwale bezrobotnych”. Osoby bezrobotne najczęściej pytały o zasady ubiegania się o jednorazowe środki na podjęcie działalności gospodarczej oraz finansowanie szkoleń ich kierunków oraz szans uzyskania zatrudnienia. Ponadto, w Targach organizowanych przez PUP Turek uczestniczył Ruch Obrony Bezrobotnych, którego przedstawiciele informują, o możliwości współpracy oraz o prowadzonej przez Ruch działalności. W omawianym okresie Powiatowy Urząd Pracy w Turku trzykrotnie zorganizował Targi Pracy.

Dnia **15.05.2006 r.** w Sali OSP Przykona, odbyły się Targi Pracy oraz konferencja pt.: „Bezrobocie a rynek pracy w powiecie tureckim, ze szczególnym uwzględnieniem Gminy Przykona” organizatorem spotkania był PUP w Turku oraz UG w Przykonie. W Targach uczestniczyło 170 osób bezrobotnych i 11 pracodawców. Osoby bezrobotne miały możliwość uzyskania informacji na temat krajowych i zagranicznych ofert pracy, bezpośredniej rozmowy z pracodawcą oraz zapoznania się z formami aktywizacji proponowanymi przez urząd pracy.

Na Targi Pracy zorganizowane **13.06.2006 r.** zaproszonych zostało 34 pracodawców, z tego uczestniczyło 14, dysponujących 40 ofertami pracy.

Warto nadmienić, iż PUP Turek poinformował pisemnie o organizowanych Targach Pracy 209 osób bezrobotnych posiadających odpowiednie kwalifikacje do oferowanych stanowisk pracy. Dla osób spełniających kryteria określone przez pracodawców w składanych ofertach zatrudnienia, pracownicy PUP w Turku przygotowali karty referencyjne do pracy.

W dniu **10.08.2006 r.** PUP w Turku zorganizował Targi Pracy w branży szwalniczej. Na Targi Pracy zgłosiły się 2 firmy szwalnicze dysponujące 169 miejscami pracy. Na powyższe Targi PUP w Turku wezwał 221 osób bezrobotnych spełniających kryteria określone przez pracodawców, w zgłaszanych ofertach. Na Targi zgłosiły się 134 osoby, z którymi pracodawcy przeprowadzili indywidualne rozmowy kwalifikacyjne. 97 osób otrzymało skierowania do pracy.

Drzwi Otwarte

W dniu 13.05.2006 roku Powiatowy Urząd Pracy w Turku zorganizował „Drzwi Otwarte” dla wszystkich, którzy chcieli skorzystać z usług Urzędu poza godzinami jego funkcjonowania. Celem „Drzwi Otwartych” było przekazanie informacji na temat lokalnego rynku pracy, zapoznanie się z zakresem działalności oraz formami i metodami pracy Urzędu wspierającymi osoby bezrobotne. Powiatowy Urząd Pracy w Turku przygotował następujące stanowiska:

- a) Doradca Zawodowy

- b) Promocja Zatrudnienia i Instrumentów Rynku Pracy. Możliwość uzyskania informacji na temat subsydiowanych miejsc pracy
- c) Europejski Fundusz Społeczny
- d) Krajowe Pośrednictwo Pracy
- e) Zagraniczne Pośrednictwo Pracy (EURES)
- f) Informacje dot. Praw i Obowiązków Bezrobotnych
- g) Perspektywy aktywizacji zawodowej osób niepełnosprawnych.

Pytania i problemy, które zgłaszano najczęściej dotyczyły zasad rejestracji, ubiegania się o jednorazowe środki na podjęcie działalności gospodarczej oraz zasad kierowania i odbywania stażu. Nie mniejszym zainteresowaniem cieszyły się zasady finansowania z Funduszu Pracy szkoleń i ich kierunki oraz szanse uzyskania zatrudnienia.

Wizyty pośredników pracy w zakładach pracy

Powiatowy Urząd Pracy w Turku wychodząc naprzeciw potrzebom zarówno bezrobotnych, jak i pracodawców inicjował również działania związane z nawiązywaniem i utrzymywaniem kontaktów z pracodawcami w terenie. W całym 2006 r. pośrednicy pracy odbyli 449 wizyt w zakładach pracy.

Indywidualne kontakty z pracodawcami są jednym z podstawowych sposobów pozyskiwania ofert pracy przez pośredników pracy. Umożliwiają lepsze poznanie wzajemnych oczekiwań oraz sprecyzowanie wymagań wobec kandydata do pracy. Pośrednik pracy zyskuje wiedzę na temat wielkości organizacji i kultury funkcjonowania firmy, co pozwala mu na lepszy dobór kandydata do oferty.

Usługi EURES

W związku z wstąpieniem Polski do Unii Europejskiej, od 01.05.2004 r. Powiatowy Urząd Pracy w Turku rozpoczął działania w ramach Europejskiej Służby Zatrudnienia (EURES).

EURES to jednolity system wymiany informacji o wolnych miejscach pracy w krajach Unii Europejskiej i Europejskiego Obszaru Gospodarczego.

Celem sieci EURES jest:

- umożliwienie poszukującym zatrudnienia i pracodawcom dostępu do informacji oraz doradztwa ułatwiającego przepływ siły roboczej i przejrzystość rynku pracy na terenie UE i EOG
- wymiana między partnerami sieci EURES wszystkich informacji na temat wolnych miejsc pracy, profilu regionalnych rynków pracy oraz warunków życia i pracy
- doskonalenie funkcjonowania europejskiego rynku pracy poprzez poprawę warunków swobodnego przepływu pracowników wewnątrz UE i EOG, promując jak największą przejrzystość rynków.

Usługami EURES w całym 2006 roku objęto 641 osób. Asystent EURES organizował spotkania o charakterze informacyjnym dla zainteresowanych osób, w celu przekazania informacji o:

- aktualnych zagranicznych ofertach pracy,
- możliwościach zatrudnienia, warunkach życia i pracy w państwach UE/EOG,
- sytuacji na europejskim rynku pracy,
- dostępnych materiałów informacyjnych znajdujących się w dyspozycji powiatowego urzędu pracy,
- możliwości korzystania ze stron internetowych sieci EURES.

W 2006 roku na oferowane miejsca pracy za granicą Asystent EURES przesłał 93 życiorysy zawodowe osób zainteresowanych i spełniających wymogi pracodawców zagranicznych. Poniższa tabela przedstawia szczegółowy podział osób, których CV przesłano w związku z ofertami pracy za granicą za pośrednictwem Asystenta EURES do WUP Poznań.

Liczba przesłanych europejskich CV do WUP Poznań w 2006 roku							
Ogółem	w tym:						
	Mężczyźni	Kobiety	Do 24 roku życia	25 – 34 lata	35 – 44 lata	45 – 54 lata	Powyżej 54 roku życia
93	76	17	24	18	25	23	3

Powiatowy Urząd Pracy w Turku notuje co raz większy napływ ofert pracy za granicą. Oferty są udostępniane osobom zainteresowanym podjęciem pracy za granicą.

Zestawienie najpopularniejszych ofert pracy za granicą obrazuje poniższa tabela.

Nazwa zawodu	Kraj
Agent w centrum telefonicznym	Słowacja
Analityk kart kredytowych	Irlandia
Analityk programista Vision PLUS	Irlandia
Animatory	Hiszpania, Cypr
Animator fitness, choreografii	Włochy
Archeolog	Irlandia
Architekt	Wielka Brytania, Cypr
Asystent architekta	Irlandia
Asystent kierownika magazynu	Wielka Brytania
Asystent elektryka	Islandia
Asystent menagera	Wielka Brytania
Asystent kosztorysanta	Cypr
Blacharz	Hiszpania
Barmani, Kierownik restauracji	Cypr, Wielka Brytania
Brukarz	Dania
Cukiernik/piekarz	Irlandia
Cieśle	Francja, Irlandia, Islandia, Norwegia
Chemik	Cypr
Dekarz	Litwa, Hiszpania, Słowenia
Prowadzący dyskoteki	Włochy
Duty Manager	Irlandia
Elektromechanik	Hiszpania
Elektryk	Hiszpania, Szkocja, Estonia
Farmaceuta	Cypr, Wielka Brytania
Fryzjer damski/męski	Irlandia
Hydraulik	Wielka Brytania
Instalator fasad aluminium	Szkocja

Inżynierzy	Cypr, Hiszpania, Wielka Brytania, Norwegia, Belgia
Kamieniarz	Belgia, Szkocja
Kelnerzy	Francja, Grecja, Wielka Brytania
Kierowcy	Hiszpania, Irlandia, Słowenia, Islandia, Litwa, Wielka Brytania
Kierownicy firm	Szkocja, Wielka Brytania, Hiszpania, Irlandia, Włochy, Dania
Krawiec	Wielka Brytania
Kreślarz	Szkocja, Cypr
Kucharze	Cypr, Irlandia, Wielka Brytania, Estonia, Francja
Lekarze	Hiszpania, Dentysta, Słowenia, Francja
Malarze	Dania, Wielka Brytania
Mechanicy	Belgia, Hiszpania, Szwecja, Norwegia, Szkocja, Gujana Francuska
Mikrobiolog	Cypr
Modelarz	Belgia
Monter	Hiszpania, Holandia, Wielka Brytania, Norwegia, Szkocja, Grecja, Irlandia, Estonia
Murarze	Francja, Hiszpania, Dania
Muzyk	Cypr
Nauczyciel	Wielka Brytania
Obrabiacze konstrukcji	Holandia, Belgia
Ogrodnik	Szkocja, Austria
Operatorzy	Cypr, Hiszpania, Wielka Brytania, Belgia, Czechy, Słowacja, Szwecja, Dania, Finlandia
Opiekunki	Niemcy, Wielka Brytania, Włochy, Szwecja
Personel sprzątający	Wielka Brytania, Niemcy
Pielęgniarki	Wielka Brytania, Włochy
Podwykonawcy prac murarskich	Wielka Brytania
Pokojówki	Niemcy, Wielka Brytania, Islandia
Pomoc domowa	Niemcy, Islandia
Pomoce kuchenne	Cypr, Włochy
Rolnik	Hiszpania, Wielka Brytania, Austria, Holandia
Pracownicy budowlani	Cypr, Słowenia, Wielka Brytania, Irlandia
Pracownik ds. biletów lotniczych	Cypr
Pracownik produkcji	Estonia, Wielka Brytania
Pracownik do wprowadzania danych informatycznych	Irlandia
Pracownik leśny	Norwegia
Pracownik kontroli technicznej	Wielka Brytania
Programista	Cypr
Przedstawiciel handlowy	Czechy, Irlandia
Ratownik	Cypr
Recepcjonistka	Cypr
Rzeźnicy	Irlandia, Islandia, Wielka Brytania
Spedytor	Francja
Spawacze	Belgia, Finlandia, Hiszpania, Norwegia, Szkocja, Grecja, Wielka Brytania
Stolarze	Hiszpania, Wielka Brytania, Dania
Steward/Stewardesa	Szwecja
Szklarz	Wielka Brytania
Tancerze	Francja
Technik do obsługi lodowiska	Holandia
Tapeciarz	Francja
Telemarketer	Czechy
Zarządca na farmie trzody chlewnej	Dania

Urząd Pracy w Turku w 2006 roku kontynuował działalność Centrum Informacji o Europejskim Rynku Pracy, świadczącego kompleksowe usługi pozwalające odnaleźć się na europejskim rynku pracy oraz wskazujące możliwość znalezienia pracy za granicą.

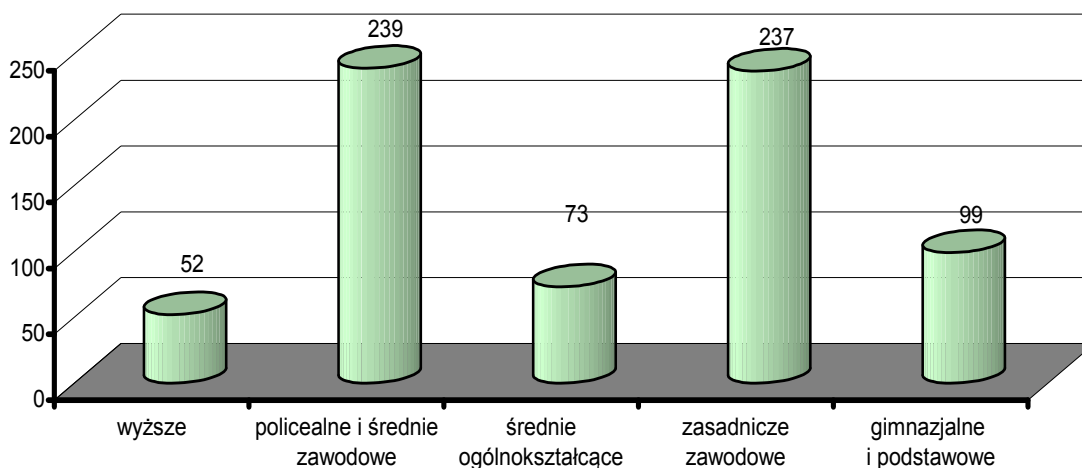
Zadaniem Centrum jest umożliwienie dostępu do ofert pracy za granicą, informacji dotyczących okresów zatrudnienia w Polsce, pozostałych krajach Unii i Europejskiego Obszaru Gospodarczego oraz praw przysługujących z tego tytułu. Klienci uzyskują informacje ułatwiające mobilność na europejskim rynku pracy.

Mając na uwadze duże zainteresowanie osób młodych pracą za granicą w dniu 10 maja 2006 roku Powiatowy Urząd Pracy w ramach działalności Centrum Informacji o Europejskim Rynku Pracy zorganizował spotkanie informacyjne w Gimnazjum nr 2 w Turku. Celem tego przedsięwzięcia było przekazanie uczniom informacji o Unii Europejskiej oraz informacji nt. wyjazdów do pracy za granicą. Spotkanie zostało wzbogacone prezentacją multimedialną.

Poradnictwo zawodowe i informacja zawodowa

Jedną z usług rynku pracy jest poradnictwo zawodowe, którego celem jest pomoc zarówno bezrobotnym, poszukującym pracy, pracodawcom, jak i młodzieży uczącej się w określeniu problemu zawodowego (zdiagnozowanie deficytów w zakresie umiejętności poszukiwania pracy, wiadomości i predyspozycji zawodowych oraz ograniczeń zdrowotnych), opracowaniu indywidualnego planu działania, pomocy w wyborze drogi zawodowej i właściwego doboru kandydatów do stanowiska pracy. Z usług doradcy zawodowego ogółem w 2006 roku skorzystało 1259 osób. W tym z porad indywidualnych 700 osób, z porad grupowych 504 osoby i informacji zawodowej 55 osób. Podział osób korzystających z porad indywidualnych ze względu na wykształcenie przedstawia się następująco:

Liczba korzystających z porady indywidualnej z podziałem na wykształcenie w 2006 r.



Doradca zawodowy w omawianym okresie przeprowadził 428 rozmów doradczych, których celem było określenie predyspozycji zawodowych, potrzebne do skierowania osoby na konkretne szkolenie. Wynikiem obszernego wywiadu, dzięki któremu zbierane były informacje dotyczące przeciwwskazań do wykonywania różnych zadań i czynności, aktualnego stanu zdrowia, poziomu

i kierunku wykształcenia oraz indywidualnych preferencji zawodowych, była zgoda na uczestnictwo w różnego rodzaju szkoleniach zawodowych dla 298 osób.

Inną formą poradnictwa zawodowego jest poradnictwo grupowe. W ramach tej formy w 2006 r. doradca zorganizował 49 grup, w których uczestniczyło łącznie 504 osoby. Były to osoby najczęściej posiadające deficyty w zakresie umiejętności poszukiwania pracy. Tematyka zajęć grupowych dotyczyła takich zagadnień jak:

- Jak szukać skutecznie pracy? – warsztaty.
- Warsztaty, służące nauce sporządzania dokumentów aplikacyjnych.
- „Moje możliwości przedsiębiorcze” - co trzeba zrobić, aby rozpocząć własną działalność gospodarczą?
- Zaplanuj swoją przyszłość – tworzenie Indywidualnych Planów Działania.
- Co należy wiedzieć o rynku pracy – spotkanie informacyjne z zakresu usług świadczonych przez PUP.

W ramach informacji zawodowej, doradca zawodowy zorganizował 6 grup, w których uczestniczyło łącznie 55 osób.

W zakresie orientacji zawodowej wśród młodzieży uczącej się przeprowadzono 18 spotkań z uczniami szkół gimnazjalnych powiatu tureckiego, w których uczestniczyły 378 osób, oraz 7 spotkań z uczniami szkół średnich, w których wzięło udział 176 osób.

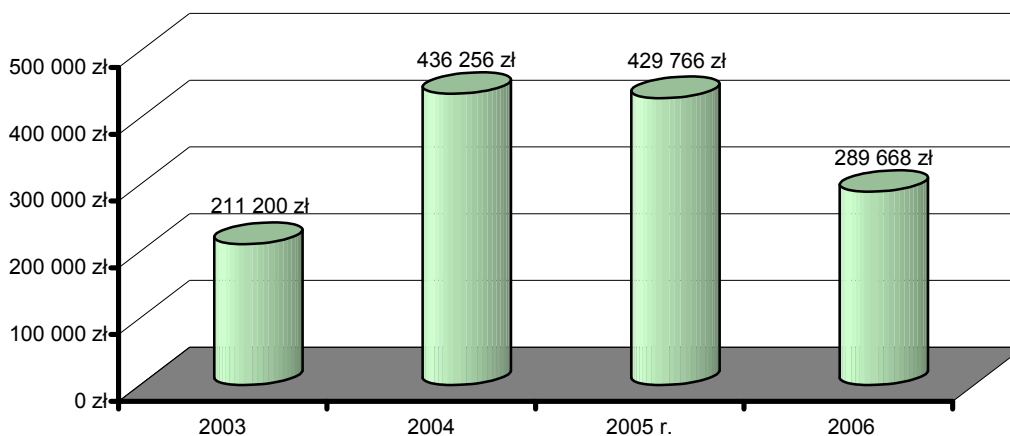
Pomoc w aktywnym poszukiwaniu pracy

Realizacja usługi pomoc w aktywnym poszukiwaniu pracy opiera się na wykonywaniu zadań z zakresu: prowadzenia szkoleń doskonalących umiejętności poszukiwania pracy, prowadzenia zajęć aktywizacyjnych, propagowania informacji o różnych źródłach dostępu do ofert pracy i możliwościach samozatrudnienia. W ramach pomocy i wsparcia osób bezrobotnych oraz niepełnosprawnych, w okresie od stycznia do 31 grudnia 2006 r. zorganizowano i przeprowadzono spotkania warsztatowe w zakresie aktywnego poszukiwania pracy z 13 grupami warsztatowymi, w których uczestniczyło ogółem 115 osób, w tym 68 kobiet.

Organizacja szkoleń

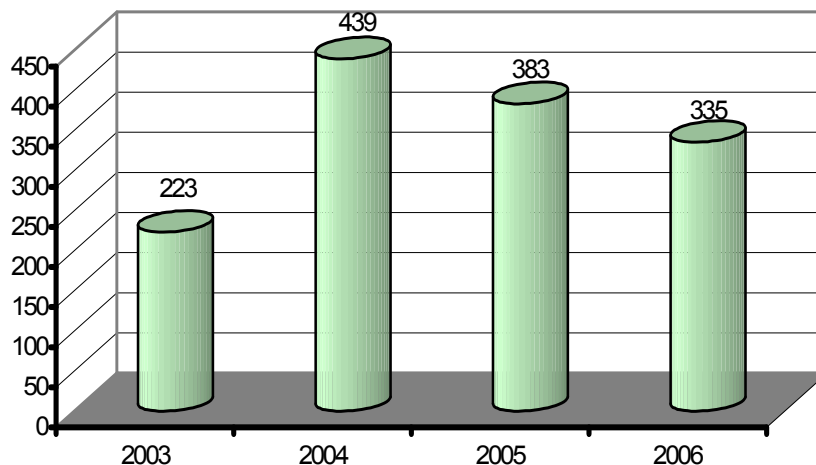
Na aktywizację zawodową bezrobotnych w ramach szkoleń w 2006 roku przyjęto limit w wysokości 289 668 zł, co stanowi 5,73% łącznej kwoty przyznanego limitu. Na dzień 31.12.2006r. zaangażowano 96,2 % powyższej kwoty, co umożliwiło aktywizację zawodową 335 bezrobotnych.

Szkolenia - wydatki w latach 2003 –2006 r.



Na przestrzeni ostatnich czterech lat zainteresowanie bezrobotnych szkoleniami jest duże i wynika z chęci zdobywania nowej wiedzy, aby sprostać wymogom rynku pracy. Wzrasta świadomość osób pozostających bez pracy i przekonanie, iż ciągłe doskonalenie kwalifikacji zawodowych oraz zdobywanie nowych umiejętności może przynieść wymierne efekty w postaci zatrudnienia.

Szkolenia – ilość uczestników w latach 2003 – 2006



Powiatowy Urząd Pracy w Turku opracował plany szkoleń grupowych na 2006 r. zawierające informacje o ich tematyce, terminach realizacji, wymaganiach stawianych kandydatom na szkolenie oraz zasadach rekrutacji uczestników szkolenia. PUP upowszechnia informacje o planowanych szkoleniach w siedzibie urzędu, zakładach pracy planujących zwolnienia grupowe, zakładach pracy będących w stanie upadłości, ośrodkach pomocy społecznej i instytucjach świadczących pomoc osobom niepełnosprawnym.

Programy szkoleń stwarzają osobom bezrobotnym możliwość zdobywania wiedzy i umiejętności niezbędnych do wykonywania pracy w sposób produktywny oraz dostosowania się

do zmieniających wymagań rynku pracy. Szkolenia i przekwalifikowania bezrobotnych nakierowane są na konkretne miejsca pracy związane z potrzebami kadrowymi pracodawców.

Szkolenia grupowe realizowane w 2006 r.

Zawód	Liczba osób skierowanych na szkolenie	Liczba osób, które ukończyły szkolenie	Liczba osób, które po ukończonych szkoleniach podjęły pracę
Kierowca kat. „C”	35	35	30
Kurs dla osób rozpoczynających działalność gospodarczą	78	78	77
Gospodarka magazynowa z obsługą wózków widłowych i kas fiskalnych	24	23	13
Drwal – operator pilarki spalinowej	5	5	5
Sprzedawca	24	24	2
Mechanik maszyn precyzyjnych	10	10	6
Spawacz metodą TIG, spawanie aluminium oraz stali niestopowych	11	11	4
Pracownik biurowy	10	10	10
Tapicer mebli ogrodowych	10	10	8
Pomocnik operatora maszyn wieloigłowych	10	10	9
Pielęgniarki i położne	6	6	6
Profesjonalny robotnik gospodarczy	3	3	0
Razem	226	225	170

W ramach szkoleń grupowych Powiatowy Urząd Pracy w Turku zorganizował szkolenie dla 3 osób niepełnosprawnych poszukujących pracy niepozostających w zatrudnieniu. Osoby te zostały skierowane na szkolenia w zakresie:

- Profesjonalny robotnik gospodarczy.

Organizacja przedmiotowego szkolenia przyczyniła się do zwiększenia przygotowania zawodowego i poprawy zdolności do uzyskania zatrudnienia przez osoby niepełnosprawne. Działania podejmowane przez PUP w Turku przyczyniły się do przełamania stereotypów utrudniających integrację zawodową i społeczną osób niepełnosprawnych w społeczeństwie i środowisku pracy.

Na realizację szkoleń indywidualnych zawierane są trójstronne umowy szkoleniowe, które gwarantują odpowiednią treść i zakres szkolenia oraz stwarzają dużą szansę zatrudnienia przeszkolonych osób. Istotnym elementem każdego szkolenia jest koordynacja w zakresie potrzeb lokalnego rynku pracy, jak również opinia i dobór kandydatów przez usługi poradnictwa i informacji zawodowej. Usługa ta stanowi jedną z najważniejszych form aktywizacji bezrobotnych w ramach aktywnych programów rynku pracy.

77% (170) osób z grona bezrobotnych, którzy ukończyli szkolenia, podjęło pracę w trakcie kursu lub po jego ukończeniu, co świadczy o wysokim poziomie efektywności tej formy wsparcia.

Szkolenia indywidualne realizowane w 2006 r.

Zawód	Liczba osób skierowanych na szkolenie	Liczba osób, które ukończyły szkolenia	Liczba osób, które po ukończonych szkoleniach podjęły pracę
Operator defektoskopu	1	1	1
Operator maszyn i urządzeń drogowych	12	12	12
Spawacz	18	14	14
Kierowca wózków jezdniowych	13	13	12
Kurs dla kierowców –świadectwo kwalifikacyjne	21	21	20
Kierowcy kat. C, kat. C+E, kat. D, kat. T, kat. B	21	21	9
A D R	1	1	1
Instruktor nauki jazdy kat. „B, C, C+ E”	1	1	1
Kurs archiwisty zakładowego I ^o	1	1	1
Obsługa kas fiskalnych	2	2	0
Przeszkolenie pielęgniarek i położnych po 5-letniej przerwie w wykonywaniu zawodu	2	2	2
HDS	2	2	2
ABC Firmy	3	3	3
Opiekun dowozów szkolnych	2	2	2
Pomoc kuchenna	1	1	1
Palacz CO	2	2	2
Operator obrabiarek skrawających do metali	1	1	0
Certyfikat kompetencji zawodowych przewoźników	1	0	0
Agent ochrony	1	1	1
Strażak	2	2	2
Kurs przygotowujący do egzaminu państwowego - księgowy	1	1	0
Razem	109	104	86

Dodatkowe działania urzędu

Od 15 czerwca 2005 roku w Powiatowym Urzędzie Pracy w Turku funkcjonuje Centrum Informacji o Europejskim Rynku Pracy.

W okresie od 15 czerwca 2005r do 31 grudnia 2006r. z usług Centrum Informacji o Europejskim Rynku Pracy skorzystało 1 709 osób. Osoby te uzyskały informacje na temat warunków życia i pracy w krajach EOG. W ramach funkcjonowania centrum organizowano warsztaty, spotkania i targi AU PAIR. Tematyką tych spotkań było przybliżenie osobom bezrobotnym i poszukującym pracy informacji na temat zasad funkcjonowania sieci EURES, zasad podejmowania pracy w krajach EOG a także udzielanie informacji na temat aktualnych zagranicznych ofert pracy.

W wyniku realizacji programu „Łatwiej–Szybciej–Taniej – Teleinformatyczny System Usług Rynku Pracy” w 7 gminach od lutego 2004 roku pracownicy PUP dokonują potwierdzenia gotowości do podjęcia pracy, co znacznie ułatwia kontakt osób bezrobotnych z urzędem i minimalizuje koszty jego wizyty. Liczba osób obsłużonych w 2006 roku przedstawia się następująco:

- Przykona – 1071 osób,
- Kawęczyn – 1332 osób,
- Malanów – 970 osób,

Tulisków – 2054 osoby,
Władysławów – 1815 osób,
Dobra – 966 osób,
Brudzew – 1008 osób.

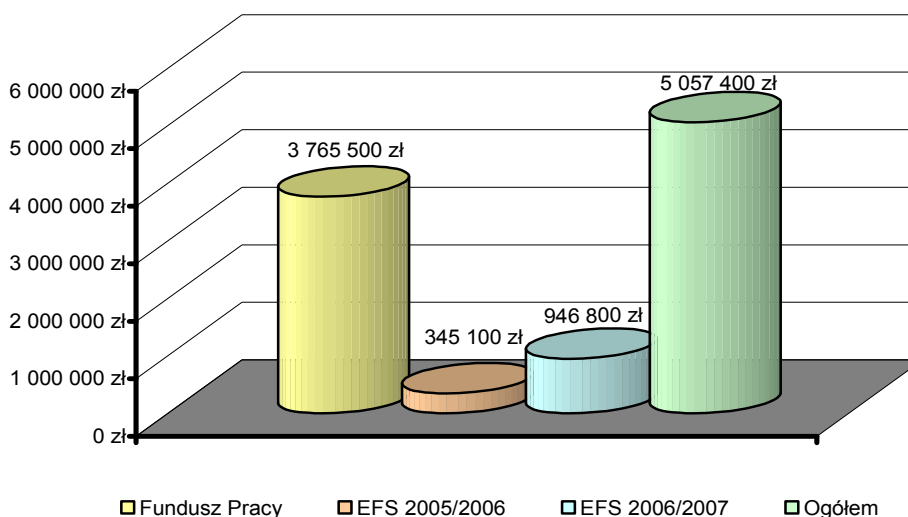
Ponadto kolejnym ułatwieniem było zorganizowanie wypłat zasiłków dla bezrobotnych w agencjach PKO w Brudzewie, Dobrej, Malanowie, Tuliszkanie i Władysławowie.

IX. WIELKOŚĆ ZREALIZOWANYCH WYDATKÓW Z FUNDUSZU PRACY W 2006 ROKU

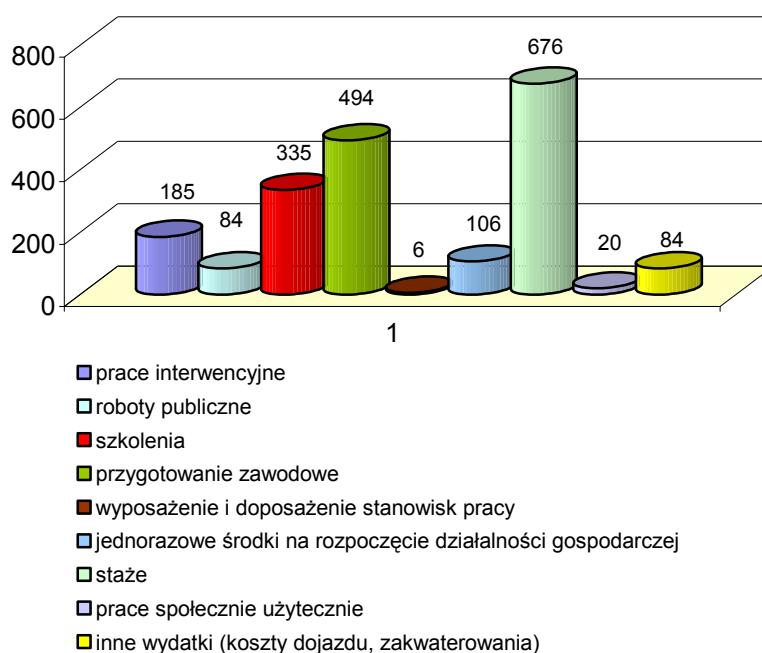
Głównym celem aktywnych programów przeciwdziałania bezrobociu jest promocja zatrudnienia i tworzenie nowych miejsc pracy poprzez objęcie działaniami aktywizującymi jak największej liczby osób bezrobotnych z grup ryzyka zawodowego, długotrwale bezrobotnych, bezrobotnych z terenów wiejskich, młodzieży.

Realizacja programów przeciwdziałania bezrobociu stanowi szansę przesunięcia akcentu w polityce rynku pracy z działań osłonowych na aktywizujące. Stwarza możliwość ponownego zatrudnienia po zakończeniu programów rynku pracy. Przedmiotowe programy zawierają wiele różnych instrumentów aktywizujących: prace interwencyjne, roboty publiczne, szkolenie, staże, przygotowanie zawodowe, jednorazowe środki na rozpoczęcie działalności gospodarczej, wyposażenie i doposażenie miejsca pracy. Zadaniem aktywnych form przeciwdziałania bezrobociu jest wsparcie w procesie poszukiwania pracy, zdobyciu doświadczenia zawodowego, pozyskiwaniu nowych kwalifikacji i umiejętności, a tym samym przywrócenie osobom bezrobotnym czynnej postawy wobec pracy, zwiększenie poczucia własnej wartości, a także poprawienie sytuacji materialnej osób objętych programem oraz ich rodzin.

Wielkość wydatków na realizację programów na rzecz promocji zatrudnienia, łagodzenia skutków bezrobocia i aktywizacji zawodowej na dzień 31 grudnia 2006 r.



Ilość osób zaktywizowanych w ramach środków na aktywne formy przeciwdziałania bezrobociu w 2006 roku



W 2006 roku Powiatowy Urząd Pracy w Turku zaktywizował ogółem 1990 osób bezrobotnych ze środków przeznaczonych na przeciwdziałanie bezrobociu.

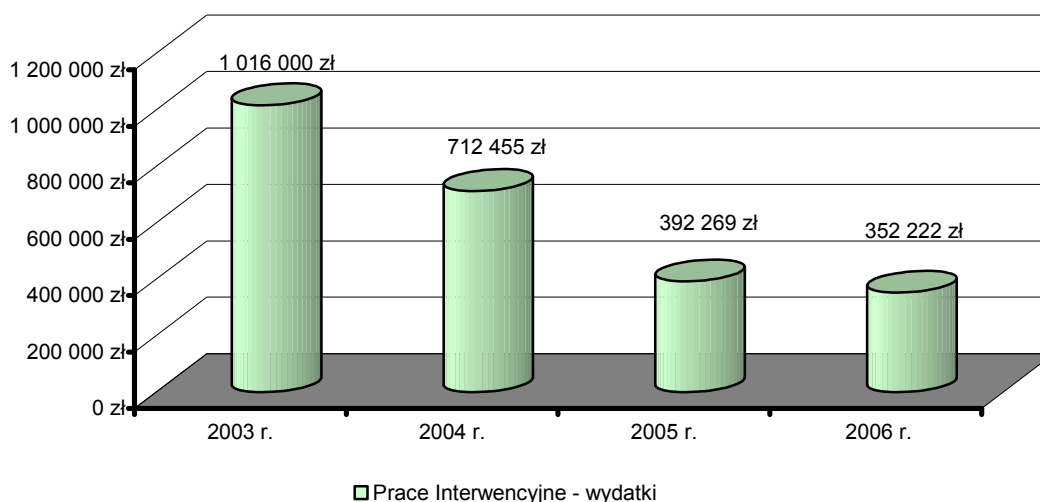
X. INSTRUMENTY RYNKU PRACY

Powiatowy Urząd Pracy w Turku decyzjami Ministra Pracy i Polityki Społecznej otrzymał na realizację aktywnych form przeciwdziałania bezrobociu w 2006 roku środki z Funduszu Pracy. W 2006 r. limit tych środków wynosił 5 057 400 zł., który rozdysponowano na następujące formy przeciwdziałania bezrobociu:

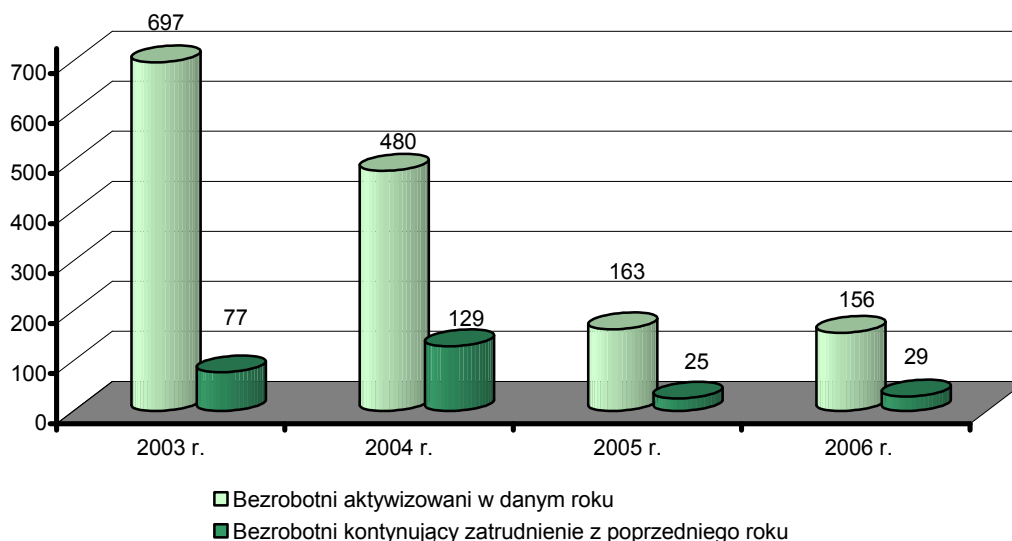
1. Prace interwencyjne

Na aktywizację zawodową bezrobotnych w ramach prac interwencyjnych w roku 2006 przyjęto limit w wysokości 352 222 zł, co stanowi 6,96% łącznej kwoty przyznanego limitu. Na dzień 31.12.2006 r. zaangażowano 99,8% powyższej kwoty, co umożliwiło aktywizację zawodową 185 osób bezrobotnych.

Prace interwencyjne – wydatki w latach 2003 – 2006



Prace interwencyjne – ilość zatrudnionych osób w latach 2003 – 2006



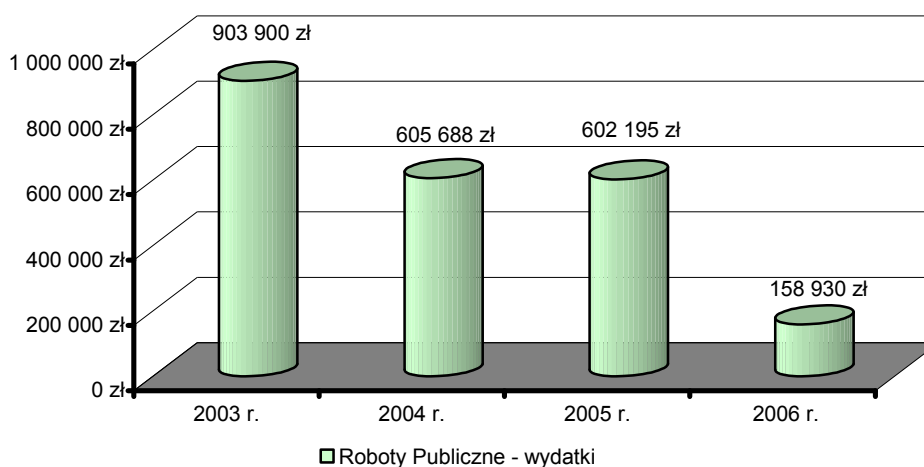
Po przystąpieniu Polski do Unii Europejskiej pomoc państwa w zakresie tworzenia miejsc pracy została objęta nowymi uregulowaniami prawnymi. Wprowadzonych zostało wiele zobowiązań dla pracodawców ubiegających się o pomoc w zakresie zatrudnienia subsydiowanego. Powyższe zmiany miały istotny wpływ na zmniejszenie zainteresowania pracodawców pracami interwencyjnymi, a w konsekwencji spadkiem liczby osób aktywizowanych w latach 2004--2006 w stosunku do roku 2003.

2. Roboty publiczne

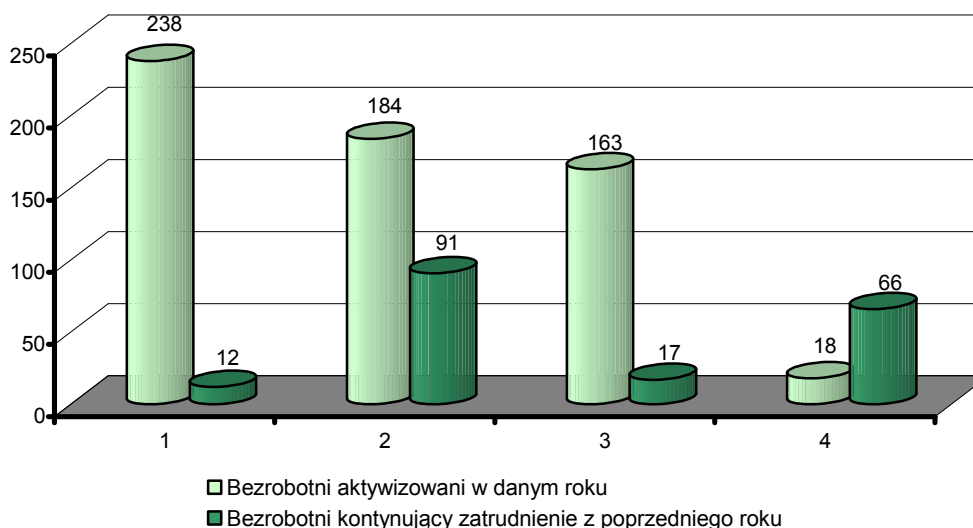
Na aktywizację zawodową bezrobotnych w ramach robót publicznych w roku 2006 przyjęto limit w wysokości 158 930 zł, co stanowi 3,14% łącznej kwoty przyznanego limitu. Na dzień 31.12.2006 r. zaangażowano 100% powyższej kwoty, co umożliwiło aktywizację zawodową

18 osób bezrobotnych skierowanych w bieżącym roku oraz 84 kontynuujących zatrudnienie z poprzedniego roku.

Roboty publiczne – wydatki w latach 2003 – 2006



Roboty publiczne – ilość zatrudnionych osób w latach 2003 – 2006



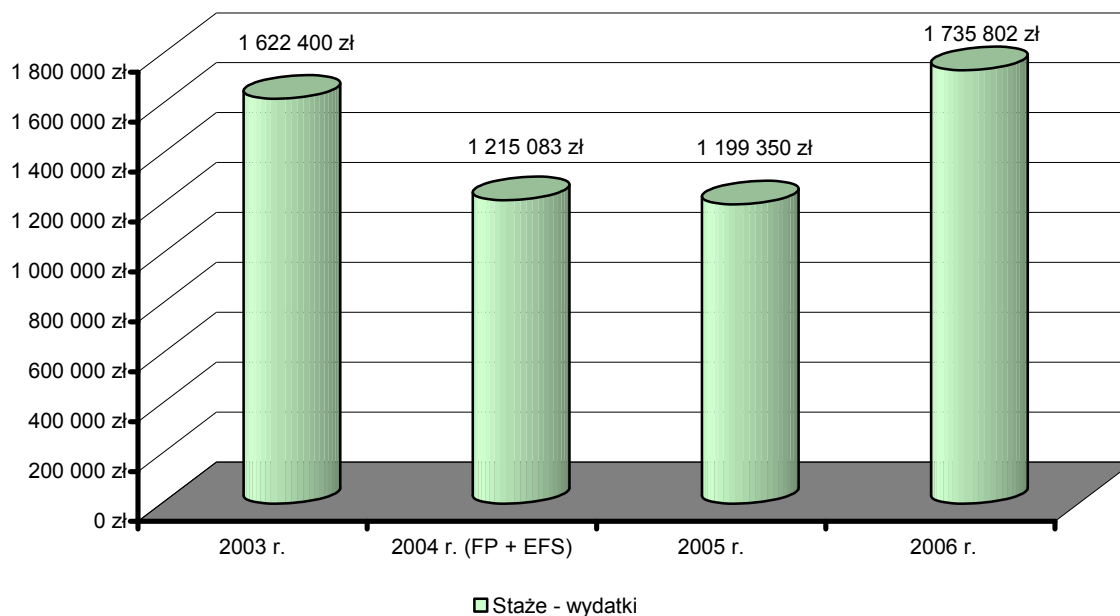
3. Staż

Na aktywizację zawodową w ramach stażu w 2006 roku przyjęto limit w wysokości 1 735 802 zł, co stanowi 34,32% łącznej kwoty przyznanego limitu. Na dzień 31.12.2006 r. zaangażowano 99,9% powyższej kwoty, co umożliwiło aktywizację zawodową 676 osób bezrobotnych.

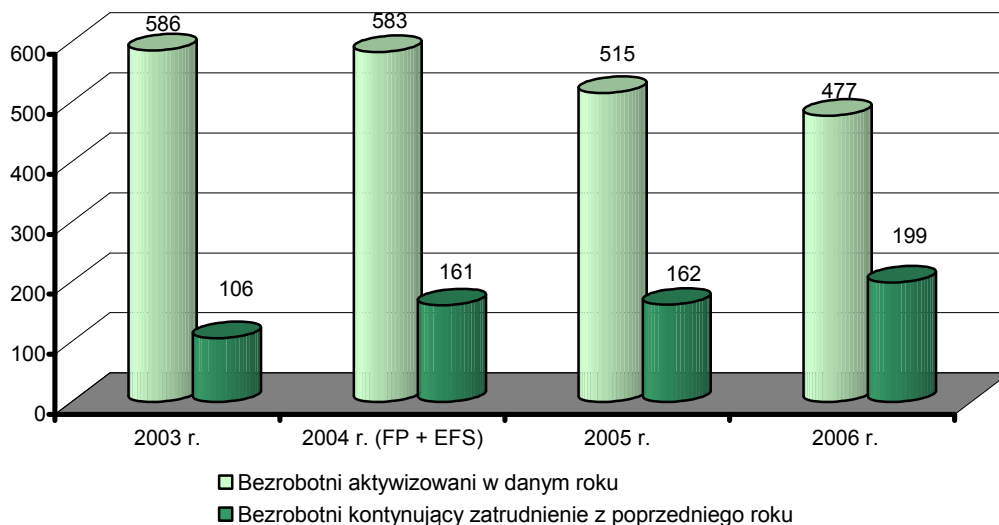
Na odbycie stażu może być skierowana osoba bezrobotna, która:

- nie ukończyła 25 roku życia
- w okresie przed upływem 12 m-cy od dnia określonego w dyplomie poświadczającym ukończenie szkoły wyższej nie ukończyła 27 roku życia.

Staże – wydatki w latach 2003 – 2006



Liczba osób odbywających staże w latach 2003 – 2006

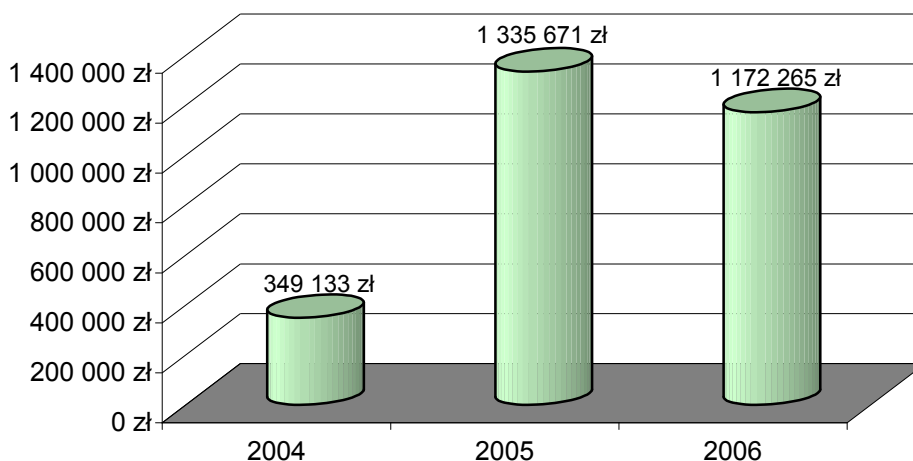


Obserwowany spadek liczby osób objętych tą formą wsparcia jest spowodowany tym, iż od czerwca 2004 funkcjonuje nowy instrument rynku pracy - przygotowanie zawodowe, w ramach którego zaktywizowano w 2006 roku 494 osoby.

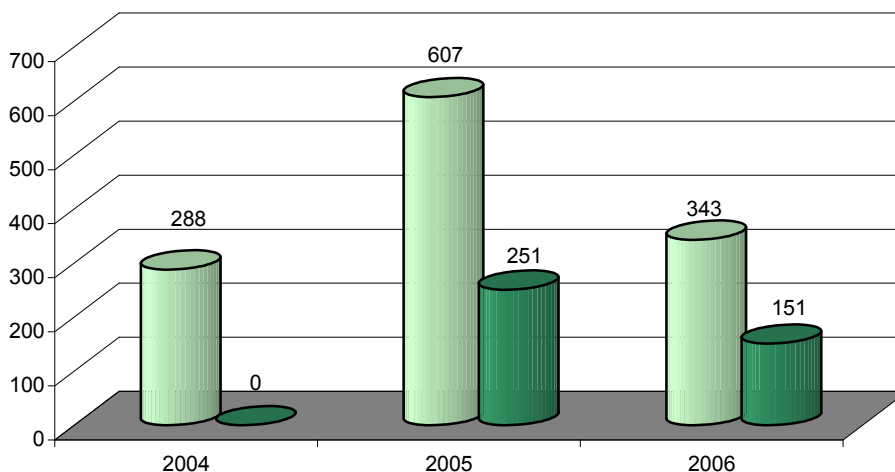
4. Przygotowanie zawodowe

Na aktywizację zawodową w ramach przygotowania zawodowego w 2006 roku przyjęto limit 1 172 265 zł, co stanowi 23,18% łącznej kwoty przyznanego limitu. Na dzień 31.12.2006 r. zaangażowano 99,9% powyższej kwoty, co umożliwiło aktywizację zawodową 494 osób bezrobotnych. Instrument ten funkcjonuje od połowy 2004 roku.

Przygotowanie zawodowe – wydatki w latach 2004 – 2006



Liczba odbywających przygotowanie zawodowe w latach 2004 – 2006



□ Bezrobotni aktywowani w danym roku ■ Bezrobotni kontynuujący zatrudnienie z poprzedniego roku

5. Prace społecznie użyteczne

Prace społecznie użyteczne to nowy instrument rynku pracy, wprowadzony został 1 listopada 2005 r. na podstawie art. 73a znowelizowanej ustawy o promocji zatrudnienia i instytucjach rynku pracy. Skierowany jest do osób bezrobotnych bez prawa do zasiłku, jednocześnie korzystających ze świadczeń pomocy społecznej. Zgodnie z definicją ustawową oznacza prace wykonywane przez bezrobotnych na skutek skierowania przez starostę, organizowane przez gminę w jednostkach organizacyjnych pomocy społecznej, organizacjach lub instytucjach statutowo zajmujących się pomocą charytatywną lub na rzecz społeczności lokalnej.

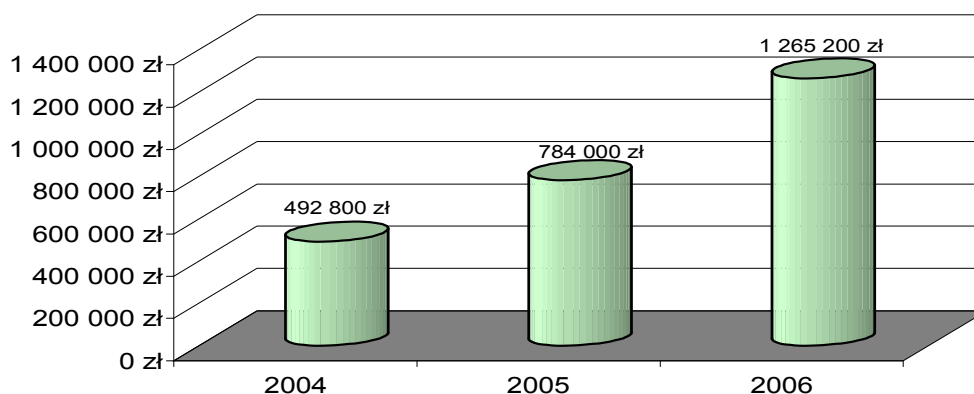
W związku z wprowadzeniem tego instrumentu rynku pracy PUP Turek przeprowadził spotkania informacyjne z potencjalnymi beneficjentami ww. formy. Do końca grudnia 2006 roku na formę tą zaangażowano kwotę 17 022 zł., co stanowi 0,34% łącznej kwoty przyznanego limitu. Umożliwiło to aktywizację zawodową 20 osób.

XI. WSPIERANIE I PROMOCJA DZIAŁALNOŚCI GOSPODARCZEJ

1. Jednorazowe środki na podjęcie działalności gospodarczej

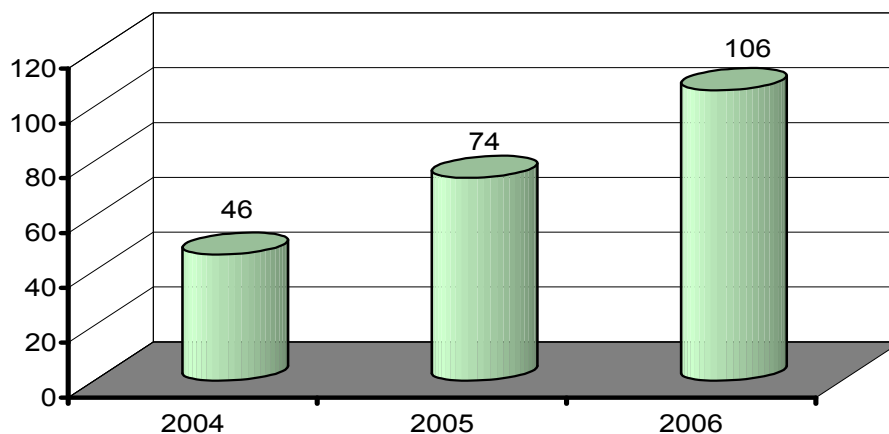
Na udzielenie jednorazowych środków na podjęcie działalności gospodarczej dla bezrobotnych w 2006 roku przyjęto limit w wysokości 1 265 200 zł, co stanowi 25,02% łącznej kwoty przyznanego limitu. Na dzień 31.12.2006 roku zaangażowano 100% powyższej kwoty co umożliwiło przyznanie 106 osobom jednorazowych środków na rozpoczęcie działalności gospodarczej.

Jednorazowe środki na podjęcie działalności gospodarczej – wydatki w latach 2004 – 2006



Przedsiębiorczość jako cecha indywidualna lub postawa życiowa przez długie lata nie była doceniana. Ta tendencja wyraźnie uległa zmianie w społeczeństwie. Dla wielu osób praca na własny rachunek jest czasami najlepszym sposobem zarobkowania. Równocześnie dużo osób widzi szansę osiągnięcia sukcesów w karierze zawodowej i realizowanie celów życiowych poprzez samozatrudnienie. Własne mikroprzedsiębiorstwo może stać się skutecznym sposobem wejścia na rynek pracy. Promowanie samozatrudnienia, jako skutecznego instrumentu walki z bezrobociem zaowocowało zwiększeniem poziomu kreatywności i budowaniem potencjału gospodarczego oraz poprawą aktywności zawodowej.

Liczba osób, którym udzielono jednorazowe środki na podjęcie działalności gospodarczej w latach 2004 – 2006



Prowadzenie własnej firmy daje szereg możliwości, które mogą być atrakcyjne dla przyszłych przedsiębiorców: możliwości planowania czasu pracy, wpływ na wizerunek i profil prowadzonej działalności, a w dłuższej perspektywie możliwość wyższych zarodków. Dlatego też na przestrzeni ostatnich dwóch lat zaobserwować można rosnące zainteresowanie samozatrudnieniem. Liczba osób pragnących rozpocząć pracę na własny rachunek wzrosła prawie dwukrotnie.

Na przestrzeni trzech lat powstało 226 nowych podmiotów gospodarczych.

Lp.	Rodzaj działalności	Ilość osób
2004		
1.	Usługi budowlane	4
2.	Usługi-renowacja pianin i fortepianów	1
3.	Usługi fryzjerskie	2
4.	Usługi finansowe	3
5.	Handel – branża spożywczo - przemysłowa	5
6.	Usługi – produkcja mebli	1
7.	Usługi – badania genealogiczne	1
8.	Usługi pogrzebowe	1
9.	Usługi krawieckie	2
10.	Usługi – praktyki lekarskie	1
11.	Usługi – naprawa komputerów	1
12.	Usługi - instalatorstwo sanitarne, grzewcze i wodno-kanalizacyjne	1
13.	Handel – branża odzieżowa	5
14.	Handel – sprzedaż	3
15.	Handel – branża artyk. dziecięcych	1
16.	Handel – branża rolnicza	1
17.	Handel – branża florystyczna	1
18.	Handel – branża budowlana i sanitarna	1
19.	Usługi - stacja auto gaz	1
20.	Handel - dystrybucja biżuterii	1
21.	Handel – sklep wielobranżowy	1
22.	Usługi informatyczne i zakłady bukmacherskie	1
23.	Handel – auto części	2
24.	Handel – sprzedaż detaliczna kosmetyków i odzieży	1
25.	Usługi – produkcja opakowań drewnianych i wyrobów stolarskich	1
26.	Usługi - gastronomiczne	1
27.	Handel – sprzedaż opon do samochodów ciężarowych i osobowych	1
28.	Handel – sprzedaż wyrobów włókienniczych, produkcja ubrań	1
2005		
1.	Usługi kosmetyczne	3
2.	Usługi ślusarsko - mechaniczne	1
3.	Usługi remontowo - budowlane	6
4.	Usługi działalność taksówek osobowych	1
5.	Usługi – porady prawne	1
6.	Usługi krawieckie	2
7.	Usługi stolarskie	5
8.	Usługi – szkoła nauki jazdy	2
9.	Usługi weterynaryjne	1
10.	Usługi – lakiernictwo	1
11.	Usługi gastronomiczne	3

12.	Usługi kredytowo – ubezpieczeniowe	1
13.	Usługi fryzjerskie	1
14.	Usługowo – handlowa – naprawa i sprzedaż komputerów	1
15.	Handel – dystrybucja przewodów elektroenergetycznych	1
16.	Handel – branża odzieżowa, branża spożywczo - przemysłowa, branża obuwnicza, branża chemiczno – kosmetyczna, branża pasmanteryjna, branża rolnicza	24
17.	Produkcja wyrobów betonowych i gipsowych	1
18.	Produkcja anten internetowych	1
19.	Produkcja odzieży	1
20.	Produkcja węgla do grilla	2
21.	Usługi – auto – szyby, montaż, przyciemnianie, sprzedaż	1
22.	Usługi – instalacje centralnego ogrzewania i wodno – kanalizacyjne	1
23.	Handel – sklep spożywczo – cukierniczy	1
24.	Usługi protetyczne	1
25.	Handel – sprzedaż kwiatów	1
26.	Usługi – pośrednictwo ubezpieczeniowo – kredytowe	1
27.	Usługi – szkoła nauki jazdy	1
28.	Usługi – remontowo – budowlane i ślusarsko – spawalnicze; dekarstwo, blacharstwo budowlane, ciesielstwo	2
29.	Usługi wulkanizacyjne	1
30.	Usługi – biuro usługowo – turystyczne	1
31.	Usługi – produkcja i układanie kostki brukowej	1
32.	Usługi – szycie rękawic roboczych i odzieży BHP	1
33.	Usługi – konserwacja i naprawa pojazdów samochodowych	1
34.	Handel – sklep spożywczy	1
2006		
1.	Usługi - internetowe w sieciach kablowych	2
2.	Usługi – budowlane; kamieniarskie; zakładanie instalacji sanitarnych	19
3.	Usługi - biuro usług geodezyjnych	1
4.	Usługi – produkcja art. drewnianych - zoologicznych	1
5.	Usługi - gastronomiczne	3
6.	Handel – owoce, warzywa	1
7.	Usługi - ubezpieczenia	2
8.	Handel – art. spożywczymi; przemysłowymi; odzieżą dziecięcą; art. chemii gospodarczej;	12
9.	Usługi – naprawa sprzętu gospodarstwa domowego	1
10.	Handel – art. papiernicze, szkolne, biurowe, upominki, ksero	1
11.	Usługi – działalność fizjoterapeutyczna – masaż klasyczny i leczniczy	2
12.	Usługi – zakład usługowo – handlowy	1
13.	Handel – sprzedaż węgla, materiałów budowlanych, pasz	1
14.	Usługi stolarskie	4
15.	Usługi kosmetyczne	4
16.	Usługi stolarskie, produkcja mebli	1
17.	Usługi i handel – oprawa obrazów i sprzedaż art. rękodzieła artystycznego	1
18.	Komis rzeczy używanych	1
19.	Usługi – wywóz nieczystości komunalnych	1
20.	Usługi – biuro tłumaczeń wielojęzycznych	1
21.	Usługi – pielęgnacja psów	1
22.	Handel – sklep odzieżowy	7

23	Handel i usługi – sprzedaż instrumentów muzycznych, nagłaśniani imprez nauka gry na fortepianie	1
24.	Produkcja betonowych wyrobów budowlanych	1
25.	Usługi – produkcja wyrobów betonowych i tartacznych	1
26.	Produkcja i handel – wyrób, sprzedaż i montaż sztukaterii	1
27.	Handel – sklep z art. Dekoracyjnymi, żaluzjami, roletami	1
28.	Usługi fryzjerskie	1
29.	Handel – sklep z materiałami budowlanymi i wykończeniowymi	1
30.	Nauka tańca, aerobik	1
31.	Usługi hydrauliczne	3
32.	Handel – art. gospodarstwa domowego	1
33.	Handel – sklep wielobranżowy	2
34.	Usługi – pośrednictwo współpracy między firmami	1
35.	Handel – galeria	1
36.	Usługi – naprawa i konserwacja pojazdów	2
37.	Produkcja, sprzedaż i montaż systemów ogrodzeniowych	1
38.	Usługi – naprawa i konserwacja pojazdów	2
39.	Handel – kwaciarnia	1
40.	Handel – sprzedaż hurtowa wyrobów tytoniowych	1
41.	Handel – sklep zoologiczno wędkarski	1
42.	Usługi blacharstwo i dekarstwo budowlane	1
43.	Usługi leśne	1
44.	Usługi dekarские	1
45.	Produkcja wyrobów z drewna	1
46.	Usługi instalacje centralnego ogrzewania	1
47.	Pośrednictwo handlowe	1
48.	Usługi stomatologiczne	1
49.	Handel – sklep z wyrobami z drewna	1
50.	Handel – hurtownia papierosów oraz sprzedaż art. biurowych i chemicznych	1
51.	Usługi krawieckie	2
52.	Usługi montersko-spawalnice	1
53.	Usługi – naprawa ciągników i maszyn rolniczych	1
54.	Usługi – montaż piaskarek, reklama wizualna i internetowa, grafika	1

7. Wyposażenie i doposażenia stanowisk pracy.

Kolejnym nowym instrumentem rynku pracy mającym swoje umocowanie prawne w ustawie o promocji zatrudnienia i instytucjach rynku pracy jest wyposażenie i doposażenie stanowisk pracy. W 2006 r. przyjęto na ten cel limit 54 000 zł., co stanowi 1,07% łącznej kwoty limitu. Do dnia 31.12.2006 r. zaangażowano 100% powyższej kwoty, co umożliwiło aktywizację zawodową 6 osób bezrobotnych.

8. Inne wydatki

Ogółem na refundację kosztów dojazdu, zakwaterowania oraz pokrycie składek na ubezpieczenie społeczne rolników w 2006 roku przyjęto limit w wysokości 12 291 zł, co stanowi 0,24% ogólnej kwoty limitu.

9. Efektywność instrumentów i usług rynku pracy

Instrumentu rynku pracy będące w dyspozycji Powiatowego Urzędu Pracy w Turku i środki przeznaczane na ich realizację przynoszą oczekiwane efekty w postaci długotrwałej aktywizacji i zatrudnienia osób bezrobotnych objętych wsparciem. Na uwagę zasługuje fakt, że udzielone wsparcie na podjęcie działalności gospodarczej przekłada się na tworzenie nowych podmiotów gospodarczych generujących nowe miejsca pracy. Osiągnięte efekty niewątpliwie mają pozytywny wpływ na aktualną sytuację na lokalnym rynku pracy.

Efektywność instrumentów i usług rynku pracy w roku 2006

L.p.	Instrumenty i usługi rynku pracy	Liczba osób zaktywizowanych	Liczba osób zatrudnionych po aktywizacji	Efektywność
1.	Prace interwencyjne	185	90	75%
2.	Roboty publiczne	84	18	56%
3.	Szkolenia	335	267	80%
4.	Stáže	676	238	62%
5.	Przygotowanie zawodowe	494	209	61%
6.	Jednorazowe środki na podjęcie działalności gospodarczej	106	106	100%
7.	Refundacja kosztów doposażenia i wyposażenia stanowiska pracy	6	6	100%

XII. PROGRAMY AKTYWIZACJI ZAWODOWEJ

Program „Pierwsza praca”

Forma aktywizacji zawodowej: staż.

Główny cel programu: zwiększenie szans na uzyskanie doświadczenia zawodowego oraz podjęcie zatrudnienia przez młode osoby. Ponadto program „Pierwsza Praca” uczy planowania kariery zawodowej, motywuje do dalszego podnoszenia kwalifikacji zawodowych, pozwala nabyć umiejętności praktyczne niezbędne w skutecznym poszukiwaniu pracy. Umożliwia zdobycie doświadczenia zawodowego w rzeczywistych warunkach pracy, co w konsekwencji ułatwia podjęcie pracy. Program skierowany jest do bezrobotnej młodzieży do 25 roku życia oraz dla absolwentów szkół wyższych do 27 roku życia (przez okres 12 miesięcy od daty ukończenia studiów).

Liczba osób objętych programem: 218

Czas trwania: 01.09.2005r. – 31.12.2006r.

Środki zaangażowane na realizację (Fundusz Pracy): 745 610 zł

Zakładana efektywność zatrudnienia po zakończeniu programu: 40%

Program „Pierwszy biznes”

Program aktywizacji zawodowej bezrobotnej młodzieży.

Forma aktywizacji zawodowej: jednorazowe środki na podjęcie działalności gospodarczej.

Głównym celem Programu: „Pierwszy Biznes” jest pomoc merytoryczna i finansowa dla młodych osób bezrobotnych zarejestrowanych w urzędach pracy, które myślą o założeniu własnej firmy. Dlatego też Program „Pierwszy Biznes” ma za zadanie dotarcie do najaktywniejszych bezrobotnych zainteresowanych zakładaniem firmy i wyposażenie ich w niezbędną wiedzę i odpowiednie narzędzia.

Program skierowany jest do bezrobotnej młodzieży do 25 roku życia oraz dla absolwentów szkół wyższych do 27 roku życia (przez okres 12 miesięcy od daty ukończenia studiów).

Liczba osób objętych programem: 2

Wartość projektu (Fundusz Pracy – refundacja): 22 500 zł

Efektywność zatrudnienia po zakończeniu programu: 100 %

Program eSoftys

Wojewódzki program aktywizacji zawodowej bezrobotnych.

Forma aktywizacji zawodowej: szkolenia dotyczące rozpoczęcia i prowadzenia działalności gospodarczej oraz dotacje na założenie własnego biznesu.

Cel Programu: Program ma za zadanie dotarcie do dobrze wykształconych, najaktywniejszych bezrobotnych ze wsi i małych miasteczek zainteresowanych zakładaniem firmy i wyposażenie ich w niezbędną wiedzę i odpowiednie narzędzia w celu stworzenia biur eSoftys.

Wśród młodych ludzi zamieszkujących obszary wiejskie panuje tendencja wyjeżdżania do miast. Aby zachęcić młodych, aktywnych, przedsiębiorczych bezrobotnych do pozostania w swoich rodzinnych miejscowościach, powstał program eSoftys.

Planowana liczba osób do zaktywizowania: 4

Wartość projektu (Fundusz Pracy) : 41 000 zł

Efektywność zatrudnienia po zakończeniu programu: 100 %

Program „Rowy Jesień 2006”

Program aktywizacji zawodowej osób długotrwale bezrobotnych, ze szczególnym uwzględnieniem terenów wiejskich

Forma aktywizacji zawodowej: roboty publiczne.

Główny cel projektu: aktywizacja zawodowa osób z grupy ryzyka zawodowego (bezrobotnych powyżej 12 miesięcy z terenów wiejskich). Ponadto projekt:

- ✓ przeciwdziałał zjawisku wykluczenia społecznego poprzez skrócenie okresu pozostawania bez pracy oraz pogłębiania się negatywnych (biernych) postaw wobec pracy,
- ✓ przeciwdziałał negatywnym skutkom wykluczenia społecznego wynikającym z długotrwałego pozostawania bez pracy,

- ✓ umożliwił zdobycie przez osoby uczestniczące w programie źródeł utrzymania, co poprawiło ich sytuację społeczno – ekonomiczną oraz przyczyniło się do ograniczenia poziomu pogłębiającej się biedy i ubóstwa, na które narażone są osoby długotrwale bezrobotne.

Dzięki realizacji programu nastąpiła poprawa stanu melioracyjnego województwa wielkopolskiego poprzez wykonywanie prac związanych z melioracją podstawową, czyli konserwacją wałów przeciwpowodziowych i konserwacją kanałów.

Liczba osób objętych programem: 18

Czas trwania: 01.10.2006 – 15.12.2006

Wartość projektu (Fundusz Pracy): 27 419 zł

Program „Stop bezradności – czas na zmiany”

Program aktywizacja zawodowej bezrobotnych

Forma aktywizacji zawodowej: szkolenie oraz jednorazowe środki na podjęcie działalności gospodarczej.

Głównym celem programu „Stop bezradności - czas na zmiany” jest pomoc merytoryczna i finansowa dla 10 bezrobotnych kobiet zarejestrowanych w Powiatowym Urzędzie Pracy w Turku, które myślą o założeniu własnej firmy, lecz bez odpowiedniej pomocy, którą oferuje przedmiotowy program, nie będą mogły rozpocząć pracy na własny rachunek. Dlatego też zadaniem programu „Stop bezradności - czas na zmiany” jest dotarcie do najaktywniejszych bezrobotnych kobiet zainteresowanych zakładaniem firmy i wyposażenie ich w niezbędną wiedzę i odpowiednie narzędzia.

Planowana liczba osób do zaktywizowania: 10

Wartość projektu (Fundusz Pracy): 100 000 zł

Efektywność zatrudnienia po zakończeniu programu: 100 %

Program „Junior”

Program aktywizacji zawodowej absolwentów niepełnosprawnych

Forma aktywizacji zawodowej: staż

Celem programu jest umożliwienie wejścia w życie zawodowe (odbycie stażu, zdobycie zatrudnienia) młodym osobom niepełnosprawnym. Program stanowi uzupełnienie działań realizowanych przez urzędy pracy w ramach kolejnych edycji Krajowego Programu Aktywizacji Zawodowej Absolwentów Pierwsza Praca z wykorzystaniem Funduszu Pracy i środków PFRON. Adresatami programu są osoby z orzeczoną znaczną, umiarkowaną lub lekką stopniem niepełnosprawności w wieku do 25 lub w przypadku osób, które ukończyły szkołę wyższą do 27 roku życia, skierowane na staż zgodnie z warunkami określonymi w ustawie z dnia 20 kwietnia 2004r. o promocji zatrudnienia i instytucjach rynku pracy.

Ponadto program wprowadził:

1. Dodatki będące świadczeniem na rehabilitację zawodową dla absolwentów skierowanych na staż w wysokości:
 - 30% najniższego wynagrodzenia dla osób niepełnosprawnych zaliczanych do lekkiego stopnia niepełnosprawności,
 - 40% najniższego wynagrodzenia dla osób niepełnosprawnych zaliczanych do umiarkowanego stopnia niepełnosprawności,
 - 50% najniższego wynagrodzenia dla osób niepełnosprawnych zaliczanych do znacznego stopnia niepełnosprawności
2. Premie dla doradców zawodowych w wysokości 10% najniższego wynagrodzenia, za każdego stażystę objętego opieką,

Liczba osób objętych programem: 4

Środki Funduszu Pracy: 16 345,40 zł

Środki PFRON: 7 471,20 zł

Program „Bądź niezależny!”

Program aktywizacja zawodowej bezrobotnych

Forma aktywizacji zawodowej: szkolenie, pomoc doradcza oraz jednorazowe środki na podjęcie działalności gospodarczej.

Celem projektu „Bądź niezależny!” jest aktywizacja 20 bezrobotnych, pomoc w kształtowaniu ich kariery zawodowej i uświadomienie szans, jakie stwarza gospodarka wolnorynkowa, w tym możliwość prowadzenia własnej działalności gospodarczej. Promowanie postaw przedsiębiorczych jest zasadniczym elementem polityki Unii Europejskiej, bowiem to właśnie przedsiębiorstwa są motorem rozwoju gospodarki. Powiatowy Urząd Pracy w Turku dąży do podniesienia szans mieszkańców powiatu tureckiego na europejskim rynku pracy, a także do zwiększenia konkurencyjności polskich przedsiębiorstw na rynkach międzynarodowych. Inicjuje działania ukierunkowane na przygotowanie bezrobotnych do samodzielnej działalności gospodarczej, oferujące szkolenie, pomoc doradczą i jednorazowe środki na rozpoczęcie działalności gospodarczej.

Liczba osób objętych programem: 10

Założona wartość projektu (Fundusz Pracy): 119 000 zł

Efektywność zatrudnienia po zakończeniu programu: 100 %

Aktywizacja zawodowa osób niepełnosprawnych – poszukujących pracy niepozostających w zatrudnieniu

Na podstawie ustawy z dnia 27 sierpnia 1997 r. o rehabilitacji zawodowej i społecznej oraz zatrudnieniu osób niepełnosprawnych (art. 11) osoba niepełnosprawna poszukująca pracy niepozostająca w zatrudnieniu, zarejestrowana w PUP ma prawo korzystać, na zasadach określonych dla osób bezrobotnych niepełnosprawnych w przepisach o promocji zatrudnienia i instytucjach rynku pracy z usług rynku pracy oraz następujących instrumentów rynku pracy:

szkoleń, staży, prac interwencyjnych, przygotowania zawodowego. Wydatki na instrumenty oraz usługi rynku pracy dla osób niepełnosprawnych poszukujących pracy niepozostających w zatrudnieniu ponoszone są z PFRON. PUP Turek zaplanował następujące działania:

- staż – 1 osoba
- przygotowanie zawodowe – 2 osoby
- szkolenia – 10 osób

Planowana liczba osób do zaktywizowania: 13

Środki PFRON: 23 000 zł

XIII. POZYSKIWANIE FUNDUSZY ZEWNĘTRZNYCH NA WALKĘ Z BEZROBOCIEM

1. Projekty współfinansowane z Europejskiego Funduszu Społecznego, których realizację zakończono w 2006 r.

PUP Turek zakończył realizację dwóch projektów współfinansowanych z Europejskiego Funduszu Społecznego, których okres wdrażania przypadł na czas od 01.06.2005 r. – 31.05.2006r.

- Działanie 1.2

Celem projektu „**Młodzi na rynku pracy. Aktywizacja zawodowa młodzieży w powiecie tureckim**” (Działanie 1.2 „Perspektywy dla młodzieży”) było zwiększenie szans na uzyskanie zatrudnienia młodzieży w powiecie tureckim.

Założeniem projektu była aktywizacja zawodowa 179 osób z powiatu tureckiego.

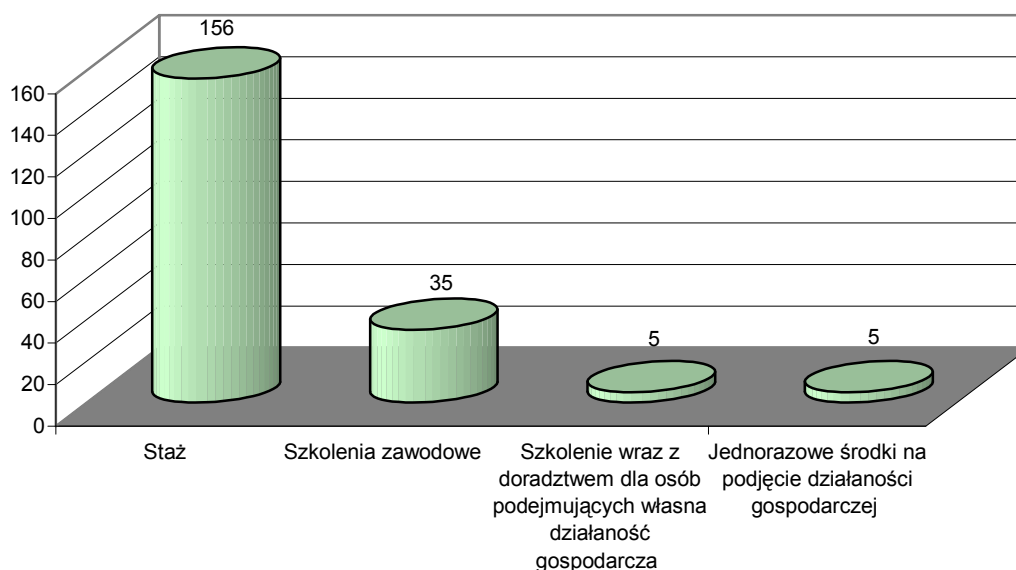
Uczestnicy projektu to:

- młodzież poniżej 25 roku życia, bezrobotna przez okres do 6 miesięcy,
- młodzież poniżej 25 roku życia, bezrobotna przez okres od 6 do 24 miesięcy,
- osoby bezrobotne w okresie do upływu 12 miesięcy od dnia określonego w dyplomie, świadectwie lub innym dokumencie poświadczającym ukończenie szkoły wyższej, która nie ukończyła 27 roku życia,
- osoby poniżej 25 roku życia, zarejestrowane jako bezrobotne przez okres do 24 miesięcy, chcące rozpocząć działalność gospodarczą.

W ramach projektu założono przeprowadzenie następujących działań:

1. Szkolenia zawodowe dla 30 osób.
2. Szkolenia oraz doradztwo dla 5 osób rozpoczynających własną działalność gospodarczą.
3. Staże – nabywanie przez bezrobotnego umiejętności praktycznych do wykonywania pracy przez wykonywanie zadań w miejscu pracy bez nawiązania stosunku pracy z pracodawcą – objęcie wsparciem 143 osób.
4. Przyznanie jednorazowych środków na podjęcie działalności gospodarczej dla 3 osób.

Liczba beneficjentów Ostatecznych objętych poszczególnymi formami wsparcia w ramach projektu: „Młodzi na rynku pracy. Aktywizacja zawodowa młodzieży w powiecie tureckim”



Całkowite wydatki projektu wyniosą 811 723,00 PLN, w tym:

- Kwota dofinansowania: 563 295,78 PLN,
- Wkład własny: 248 427,22 PLN.

W ramach projektu „Młodzi na rynku pracy. Aktywizacja zawodowa młodzieży w powiecie tureckim” zaktywizowano 194 osoby:

- 156 osób objęto wsparciem w ramach stażu,
- 35 osób ukończyło szkolenie zawodowe, a tym samym uzupełniło i nabyło nowe kwalifikacje zawodowe z zakresu:
 - pracownik hurtowni i magazynu
 - pakiet biurowy,
 - sprzedawca z obsługą komputera i kasy fiskalnej.
- 5 osób ukończyło szkolenie wraz z doradztwem dla osób rozpoczynających własną działalność gospodarczą,
- 5 osób otrzymało jednorazowe środki na rozpoczęcie działalności gospodarczej.

Pracę po zakończeniu udziału w projekcie podjęły 54 osoby. Powstało 8 nowych podmiotów gospodarczych.

- Działanie 1.3

Celem drugiego projektu „Praca Twoją szansą – aktywizacja zawodowa długotrwale bezrobotnych w powiecie tureckim” (Działanie 1.3 „Przeciwdziałanie i zwalczanie długotrwałego bezrobocia”) jest aktywizacja zawodowa osób bezrobotnych, w tym długotrwale bezrobotnych. Założeniem projektu była aktywizacja zawodowa 137 osób z powiatu tureckiego.

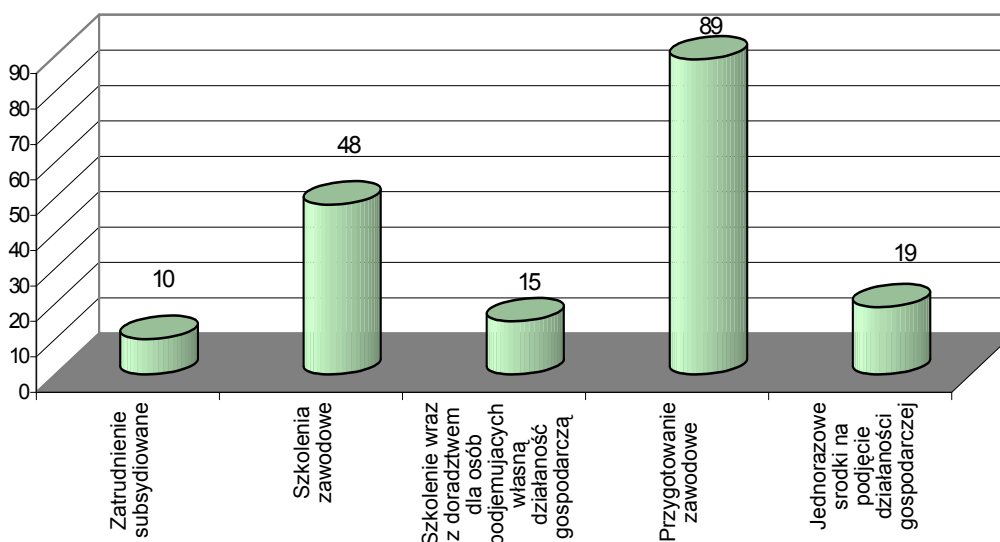
Uczestnicy projektu to:

- osoby powyżej 25 roku życia, bezrobotne przez okres do 12 miesięcy, z wyłączeniem bezrobotnych absolwentów,
- osoby powyżej 25 roku życia, bezrobotne przez okres od 12 do 24 miesięcy, z wyłączeniem bezrobotnych absolwentów.

W ramach projektu założono przeprowadzenie następujących działań:

1. Szkolenia zawodowe dla 33 osób
2. Szkolenia oraz doradztwo dla 15 osób rozpoczynających własną działalność gospodarczą.
3. Przygotowanie zawodowe – oznacza to zdobywanie nowych kwalifikacji lub umiejętności zawodowych poprzez praktyczne wykonywanie zadań zawodowych na stanowisku pracy według ustalonego programu uzgodnionego pomiędzy starostą, pracodawcą a bezrobotnym – objęcie wsparciem 86 uczestników projektu
4. Zatrudnienie subsydiowane dla 10 uczestników projektu
5. Przyznanie 18 jednorazowych środków na podjęcie działalności gospodarczej.

Liczba beneficjentów Ostatecznych objętych poszczególnymi formami wsparcia w ramach projektu: „Praca Twoją szansą - aktywizacja zawodowa długotrwale bezrobotnych w powiecie tureckim”



Całkowite wydatki projektu wynoszą: 690 006,00 PLN, w tym:

- Kwota dofinansowania: 497 0310,42 PLN
- Wkład własny: 192 695,58 PLN.

W ramach projektu „Praca Twoją szansą – aktywizacja zawodowa długotrwale bezrobotnych w powiecie tureckim” zaktywizowano 141 osób:

- 89 osób zaktywizowano w ramach przygotowania zawodowego,
- 10 osób objęto wsparciem w ramach zatrudnienia subsydiowanego,
- 48 osób ukończyło szkolenie zawodowe a tym samym uzupełniło i nabyło nowe kwalifikacje zawodowe z zakresu:

- drwal – operator pilarki
- język niemiecki dla początkujących
- kurs naprawy i konserwacji maszyn i urządzeń do produkcji mebli ogrodowych,

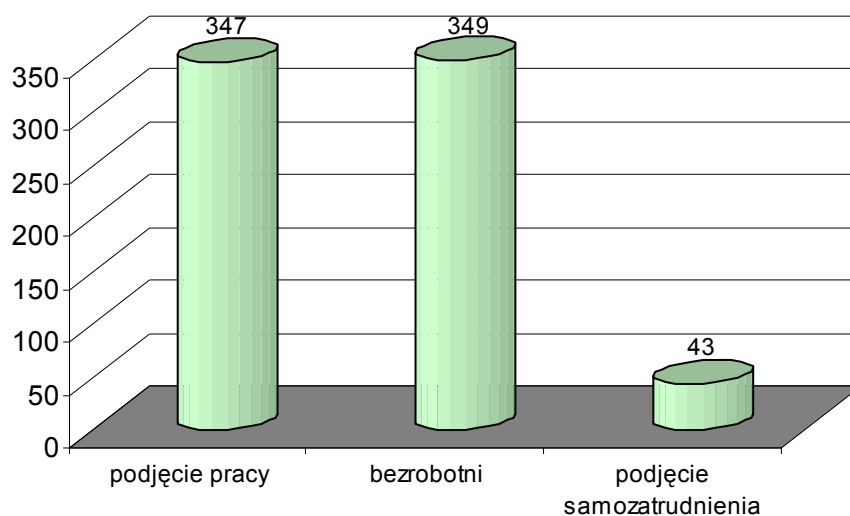
- 15 osób ukończyło szkolenie wraz z doradztwem dla osób rozpoczynających własną działalność gospodarczą,
- 19 osób otrzymało jednorazowe środki na rozpoczęcie działalności gospodarczej.

Pracę po zakończeniu realizacji projektu podjęły 63 osoby, w tym zatrudnienie subsydiowane 1 osoba. Powstało 19 nowych podmiotów gospodarczych.

Projekty zakładały objęcie kompleksowym wsparciem uczestników, którym zostaną przyznane jednorazowe środki na rozpoczęcie działalności gospodarczej. Został dla nich przeprowadzony tzw. moduł doradczy ukierunkowany na podnoszenie wiedzy osoby bezrobotnej o przedsiębiorczości oraz o tym sektorze gospodarki, z którym prowadzona działalność gospodarcza będzie związana. W ramach tego modułu możliwe było również przygotowanie osoby bezrobotnej do złożenia wniosku o przyznanie jednorazowych środków na podjęcie działalności gospodarczej oraz opracowania biznes planu.

Sześć miesięcy po zakończeniu realizacji projektów „Start – aktywizacja zawodowa młodzieży w powiecie tureckim”, „Powrót – aktywizacja zawodowa długotrwale bezrobotnych w powiecie tureckim” (projekty realizowane w latach 2004 – 2005) oraz „Praca Twoją szansą – aktywizacja zawodowa długotrwale bezrobotnych w powiecie tureckim”, „Młodzi na rynku pracy. Aktywizacja zawodowa młodzieży w powiecie tureckim” (realizowanych w latach 2005 – 2006) została przeprowadzona analiza wskaźników efektywności. Z analizy wynika, że osiągnięty został wyższy wskaźnik dotyczący zatrudnienia uczestników projektu od zakładanego we wnioskach o dofinansowanie realizacji projektów. Ogółem zbadano 772 osoby, 44,95% spośród analizowanej grupy znalazło ponowne zatrudnienie, 5,57% podjęło samozatrudnienie. Pozostałe osoby są bezrobotne lub zostały wyrejestrowane z Urzędu Pracy, między innymi z takich powodów jak: powołanie do zasadniczej służby wojskowej, niepotwierdzeni gotowości do podjęcia pracy w wyznaczonym terminie, przyznanie zasiłku stałego.

Efektywność projektów realizowanych w latach 2004-2006 współfinansowanych z Europejskiego Funduszu Społecznego



Na zakończenie realizacji projektu Beneficjenci Ostateczni (uczestnicy projektów) wyrazili swoją opinię na temat korzyści, jakie przyniósł im udział w projekcie. Znaczna większość opinii była pozytywna, uczestnicy stwierdzili, że udział w projekcie przyniósł im korzyści w postaci zdobycia doświadczenia zawodowego oraz zatrudnienia.

2. Projekty współfinansowane z Europejskiego Funduszu Społecznego, realizowane w 2006r.

Powiatowy Urząd Pracy w Turku śladem lat ubiegłych również w tym roku podjął się realizacji projektów współfinansowanych z Europejskiego Funduszu Społecznego. Tytuły projektów to: „Zainwestuj w siebie. Aktywizacja zawodowa młodzieży w powiecie tureckim” oraz „Podejmij wyzwanie! Aktywizacja zawodowa długotrwale bezrobotnych w powiecie tureckim”. Okres realizacji projektów 01.06.2006 r. do 31.05.2007 r.

- Działanie 1.2

Celem projektu „Zainwestuj w siebie. Aktywizacja zawodowa młodzieży w powiecie tureckim” (Działanie 1.2 „Perspektywy dla młodzieży”) jest rozwijanie w bezrobotnej młodzieży zdolności do samodzielnego poruszania się po rynku pracy, pobudzenie w niej przedsiębiorczości i kreatywności zawodowej. Zastosowane wobec uczestników projektu instrumenty wsparcia promujące zatrudnienie oraz samozatrudnienie mają ułatwić im start w życie zawodowe.

Założeniem projektu jest aktywizacja zawodowa 208 osób z powiatu tureckiego.

Uczestnicy projektu to:

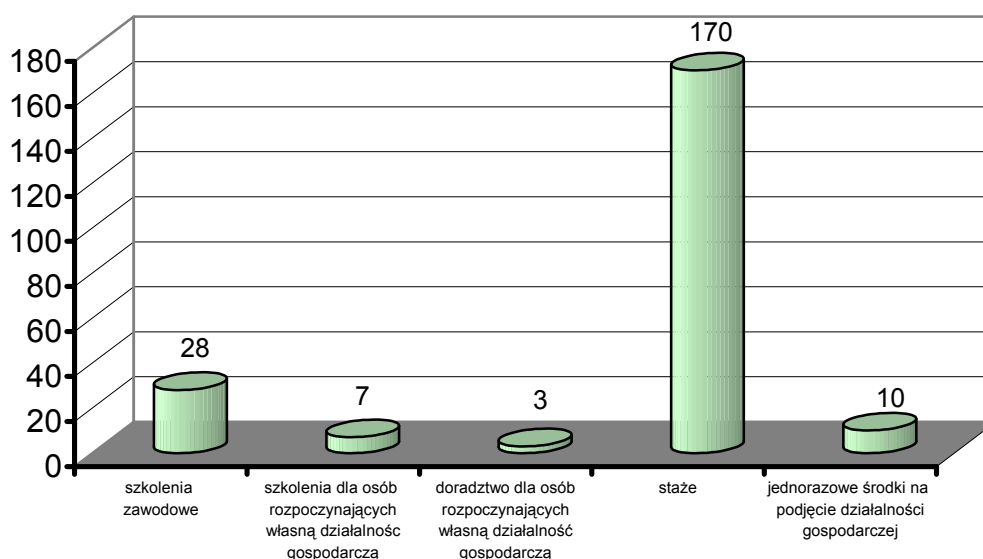
- młodzież poniżej 25 roku życia, bezrobotna przez okres do 6 miesięcy,
- młodzież poniżej 25 roku życia, bezrobotna przez okres od 6 do 24 miesięcy,
- osoby bezrobotne w okresie do upływu 12 miesięcy od dnia określonego w dyplomie, świadectwie lub innym dokumencie poświadczającym ukończenie szkoły wyższej, która nie ukończyła 27 roku życia,

- osoby poniżej 25 roku życia, zarejestrowane jako bezrobotne przez okres do 24 miesięcy, chcące rozpocząć działalność gospodarczą.

W ramach projektu założono przeprowadzenie następujących działań:

1. Szkolenia zawodowe dla 28 osób
2. Szkolenia dla 7 osób rozpoczynających własną działalność gospodarczą
3. Doradztwo dla 3 osób rozpoczynających własną działalność gospodarczą
3. Staże – nabywanie przez bezrobotnego umiejętności praktycznych do wykonywania pracy przez wykonywanie zadań w miejscu pracy bez nawiązania stosunku pracy z pracodawcą – objęcie wsparciem 170 osób
4. Przyznanie jednorazowych środków na podjęcie działalności gospodarczej 10 osobom.

Liczba Beneficjentów Ostatecznych objętych poszczególnymi formami wsparcia w ramach projektu „Zainwestuj w siebie. Aktywizacja zawodowa młodzieży w powiecie tureckim”



Całkowite wydatki projektu wyniosą 950 805,00 PLN, w tym:

- Kwota dofinansowania: 689 999,19 PLN,
- Wkład własny: 260 805,81 PLN.

W ramach projektu „Zainwestuj w siebie. Aktywizacja zawodowa młodzieży w powiecie tureckim” do dnia 31.12.2006 r. zaktywizowano 216 osób:

- 176 osób objęto wsparciem w ramach stażu,
- 7 osób ukończyło szkolenie dla osób rozpoczynających własną działalność gospodarczą,
- 28 osób ukończyło szkolenia zawodowe a tym samym uzupełniło i nabyło nowe kwalifikacje zawodowe z zakresu:
 - kierowca wózków jezdniowych z napędem silnikowym + podstawy języka angielskiego,
 - sprzedawca – dekorator ekspozycji wystawowych,
- 3 osoby objęto wsparciem w ramach doradztwa dla osób zamierzających rozpocząć prowadzenie działalności gospodarczej,
- 12 osób otrzymało jednorazowe środki na rozpoczęcie działalności gospodarczej.

- Działanie 1.3

Celem projektu „**Podejmij wyzwanie! Aktywizacja zawodowa długotrwale bezrobotnych w powiecie tureckim**” (Działanie 1.3 „Przeciwdziałanie i zwalczanie długotrwałego bezrobocia”) jest aktywizacja zawodowa osób bezrobotnych, w tym długotrwale bezrobotnych poprzez wspieranie i stwarzanie im warunków do ponownego wejścia na rynek pracy.

Założeniem projektu jest aktywizacja zawodowa 156 osób z powiatu tureckiego.

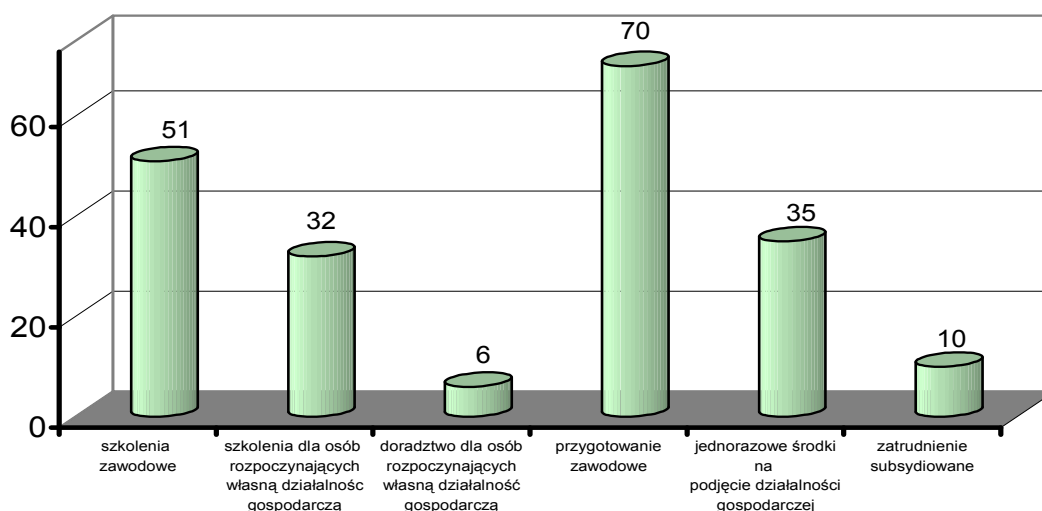
Uczestnicy projektu to:

- osoby powyżej 25 roku życia, bezrobotne przez okres do 12 miesięcy, z wyłączeniem bezrobotnych absolwentów,
- osoby powyżej 25 roku życia, bezrobotne przez okres od 12 do 24 miesięcy, z wyłączeniem bezrobotnych absolwentów.

W ramach projektu założono przeprowadzenie następujących działań:

1. Szkolenia zawodowe dla 51 osób
2. Szkolenia dla 32 osób rozpoczynających własną działalność gospodarczą
3. Doradztwo dla 6 osób rozpoczynających własną działalność gospodarczą
4. Przygotowanie zawodowe – oznacza to zdobywanie nowych kwalifikacji lub umiejętności zawodowych poprzez praktyczne wykonywanie zadań zawodowych na stanowisku pracy według ustalonego programu uzgodnionego pomiędzy starostą, pracodawcą a bezrobotnym – objęcie wsparciem 70 uczestników projektu
4. Zatrudnienie subsydiowane dla 10 uczestników projektu
5. Przyznanie 35 jednorazowych środków na podjęcie działalności gospodarczej.

Liczba Beneficjentów Ostatecznych objętych poszczególnymi formami wsparcia w ramach projektu: „Podejmij wyzwanie! Aktywizacja zawodowa długotrwale bezrobotnych w powiecie tureckim”



Całkowite wydatki projektu wynoszą: 890 724,00 PLN, w tym:

- Kwota dofinansowania: 656 819,88 PLN
- Wkład własny: 233 904,12 PLN.

W ramach projektu „Podejmij wyzwanie! Aktywizacja zawodowa długotrwale bezrobotnych w powiecie tureckim” do 31.12.2006 r. zaktywizowano 164 osoby:

- 75 w ramach przygotowania zawodowego,
- 51 osób w ramach szkoleń zawodowych z zakresu:
 - pomocnik operatora maszyn wielośladowych
 - tapicer mebli ogrodowych
 - mechanik maszyn precyzyjnych,
 - spawacz metodą TIG, spawanie aluminium oraz stali niestopowych,
 - pracownik biurowy,
- 32 osoby ukończyły szkolenie dla osób rozpoczynających własną działalność gospodarczą,
- 37 osób otrzymało jednorazowe środki na rozpoczęcie działalności gospodarczej.

Działania przewidziane przedmiotowymi projektami są ukierunkowane na zapewnienie osobom, które pragną rozpocząć prowadzenie własnej działalności gospodarczej bezpośredniego, kompleksowego wsparcia mającego im pomóc w pokonaniu barier utrudniających prowadzenie własnego biznesu. W ramach projektów przewidziane są różne formy pomocy, które mają za zadanie wspomagać przedsiębiorcę zarówno w momencie zakładania własnej firmy, jak i w okresie początków jej funkcjonowania. Osoby zakwalifikowane do udziału zostaną objęte wsparciem w postaci: szkolenia oraz usług doradczych w zakresie prowadzenia działalności gospodarczej. W konsekwencji osoby, które uzyskają dostateczną wiedzę, otrzymają jednorazowe środki na rozpoczęcie działalności gospodarczej.

XIV. GOSPODARKA FINANSOWA PUP w 2006 roku

PODZIAŁ ŚRODKÓW FUNDUSZU PRACY ORAZ EUROPEJSKIEGO FUNDUSZU SPOŁECZNEGO W 2006 ROKU

Instrumenty Rynku Pracy		Kwota limitu	% Limitu	Osoby zaktywizowane	Wykonanie finansowe 31.12.2006r.	% wykonania limitu	Zobowiązania 2007	Osoby 2007
1	2	3	4	5	8	9	10	11
1	Prace interwencyjne	352 222 zł	6,96%	185	351 552 zł	99,8%	175 284 zł	65
2	Roboty publiczne	158 930 zł	3,14%	84	158 927 zł	100,0%	2 114 zł	1
3	Szkolenia	289 668 zł	5,73%	335	278 637 zł	96,2%	8 401 zł	0
4	Staże	1 735 802 zł	34,32%	676	1 733 209 zł	99,9%	661 660 zł	307
5	Przygotowanie zawodowe	1 172 265 zł	23,18%	494	1 171 135 zł	99,9%	338 956 zł	141
6	Jednorazowe środki na rozpoczęcie działalności gospod.	1 265 200 zł	25,02%	106	1 265 200 zł	100,0%	48 000 zł	4
7	Refundacja kosztów doposażenia i wyposażenia	54 000 zł	1,07%	6	54 000 zł	100,0%	9 000 zł	1
8	Prace społecznie użyteczne	17 022 zł	0,34%	20	7 021 zł	100,0%	2 232 zł	15
9	Inne wydatki: koszty dojazdów, zakwaterowania, pokrycie składek na ubezpieczenie społ. rolników	12 291 zł	0,24%	84	20 806 zł	169,3%	- zł	0
10	Ogółem	5 057 400 zł	100 %	1990	5 050 487 zł	99,86%	1 223 900 zł	517
	w tym: na realizacja projektów w ramach SPO RZL współfinansowanych z Europejskiego Funduszu Społecznego	1 711 974 zł	33,85%	608	1 705 136 zł	99,6%	518 940 zł	239

Wydatki Funduszu Pracy na pasywne formy oraz wydatki pozostałe w 2006 r.

Środki pasywne	Wykonanie 2006
Zasiłki dla bezrobotnych	5 657 300 zł
Zasiłki przedemerytalne	532 zł
Świadczenia przedemerytalne	88 zł
Dodatki aktywizacyjne	15 800 zł
Stypendia za okres nauki	1 831 zł
Razem	5 675 551 zł
Pozostałe wydatki w tym EFS	
(koszty badań bezrobotnych, informacje zawodowe i poradnictwo, informacje o usługach i partnerach rynku pracy, koszty wezwań, zawiadomień i przekazywania świadczeń, koszty systemu informatycznego, prowizje bankowe, koszty klubu pracy, koszty szkolenia kadr służb zatrudnienia...)	451 542 zł
Razem	6 127 093 zł