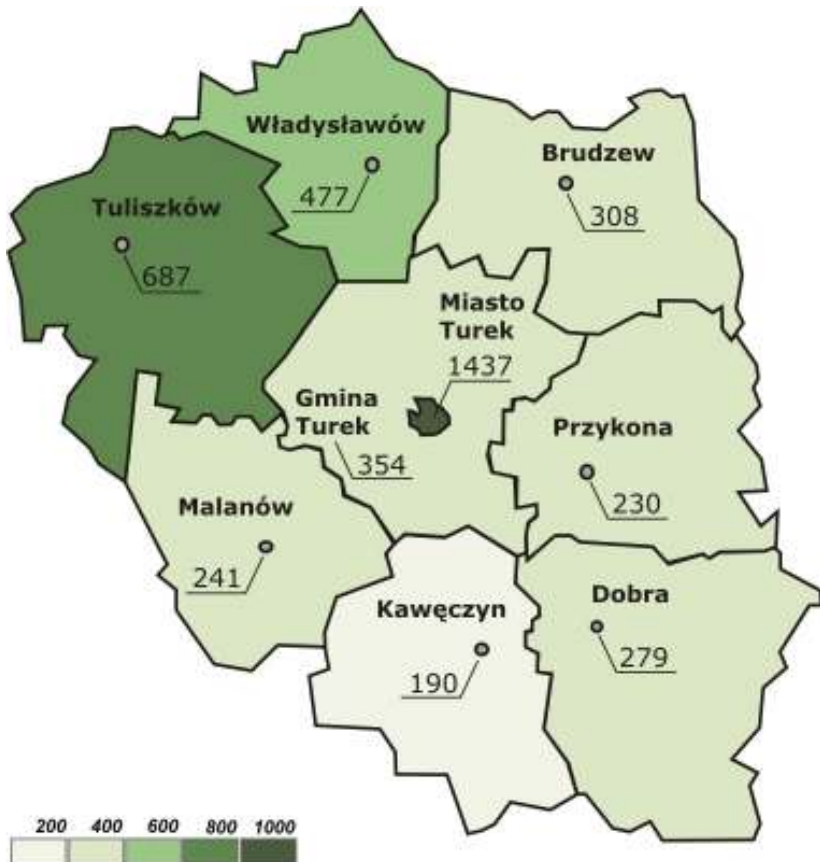


Powiatowy Urząd Pracy w Turku

62-700 Turek, ul. Komunalna 6
Tel.: 63 280 23 40 tel./faks: 63 280 23 70
e-mail: potu@praca.gov.pl
www.pup.turek.net.pl



SPRAWOZDANIE POWIATOWEGO URZĘDU PRACY W TURKU Z REALIZACJI ZADAŃ W 2010 ROKU



Liczba osób bezrobotnych w gminach powiatu tureckiego
Stan na 31.12.2010r.

KWIECIEŃ 2011

SPIS TREŚCI:

I. INFORMACJE OGÓLNE DOTYCZĄCE POWIATOWEGO URZĘDU PRACY W TURKU	4
II. POZIOM BEZROBOCIA	7
III. STOPA BEZROBOCIA	10
IV. PŁYNNOŚĆ BEZROBOCIA	12
V. STRUKTURA BEZROBOCIA	16
Bezrobotni według wieku	16
Bezrobotni według wykształcenia	17
Bezrobotni według stażu pracy	18
Bezrobotni według zawodów	19
Bezrobotni według czasu pozostawania bez pracy	21
VI. WYBRANE KATEGORIE BEZROBOTNYCH	21
Bezrobotni uprawnieni do pobierania zasiłku	21
Bezrobotni z terenów wiejskich	22
Kobiety	23
Bezrobotni do 25 roku życia	24
Bezrobotni powyżej 50 roku życia	26
Bezrobotni bez kwalifikacji zawodowych, bez doświadczenia zawodowego lub bez wykształcenia średniego	27
Bezrobotni samotnie wychowujący co najmniej jedno dziecko do 18 roku życia	29
Długotrwale bezrobotni	29
Odływ osób długotrwale bezrobotnych	30
Bezrobotni niepełnosprawni	31
Bezrobotni, którzy po odbyciu kary pozbawienia wolności nie podjęli zatrudnienia	33
VII. USŁUGI RYNKU PRACY	35
Pośrednictwo pracy	35
Usługi EURES	38
Rejestracja oświadczeń o zamiarze powierzenia wykonywania pracy cudzoziemcowi	39
Poradnictwo zawodowe i informacja zawodowa	40
Klub Pracy (Pomoc w aktywnym poszukiwaniu pracy)	41
Organizacja szkoleń	43

VIII. WYSOKOŚĆ PONIESIONYCH WYDATKÓW Z FUNDUSZU PRACY W 2010 ROKU	47
IX. POZYSKIWANIE FUNDUSZY ZEWNĘTRZNYCH NA WALKĘ Z BEZROBOCIEM	57
Projekty współfinansowane z Europejskiego Funduszu Społecznego	57
Projekty finansowane z „rezerwy” Ministra Pracy i Polityki Społecznej	58
Projekt współfinansowany z Państwowego Funduszu Rehabilitacji Osób Niepełnosprawnych	59
Projekty partnerskie	60
X. DODATKOWE DZIAŁANIA URZĘDU	62
XI. ANALIZY I OPRACOWANIA	68

I. INFORMACJE OGÓLNE DOTYCZĄCE POWIATOWEGO URZĘDU PRACY W TURKU

Do zadań samorządu powiatu, a tym samym do zadań Powiatowego Urzędu Pracy w Turku, w zakresie polityki rynku pracy należy m.in.:

-opracowanie i realizacja programu promocji zatrudnienia oraz aktywizacji lokalnego rynku pracy stanowiącego część powiatowej strategii rozwiązywania problemów społecznych;

-pozyskiwanie i gospodarowanie środkami finansowymi na realizację zadań z zakresu aktywizacji lokalnego rynku pracy;

- udzielanie informacji o możliwościach i zakresie pomocy określonej w ustawie o promocji zatrudnienia i instytucjach rynku pracy;

-udzielanie pomocy bezrobotnym i poszukującym pracy w znalezieniu pracy przez pośrednictwo pracy, poradnictwo zawodowe i informację zawodową oraz pomoc w aktywnym poszukiwaniu pracy;

-udzielanie pomocy pracodawcom w pozyskiwaniu pracowników przez pośrednictwo pracy oraz poradnictwo zawodowe i informację zawodową;

-rejestrowanie bezrobotnych i poszukujących pracy;

-inicjowanie, organizowanie i finansowanie usług i instrumentów rynku pracy;

-inicjowanie, organizowanie i finansowanie szkoleń i przygotowania zawodowego dorosłych;

-opracowywanie analiz i sprawozdań, w tym prowadzenie monitoringu zawodów deficytowych i nadwyżkowych, oraz dokonywanie ocen dotyczących rynku pracy na potrzeby powiatowej rady zatrudnienia oraz organów zatrudnienia;

-inicjowanie i realizowanie przedsięwzięć mających na celu rozwiązanie lub złagodzenie problemów związanych z planowanymi zwolnieniami grup pracowników z przyczyn dotyczących zakładu pracy;

-współdziałanie z powiatowymi radami zatrudnienia w zakresie promocji zatrudnienia oraz wykorzystania środków Funduszu Pracy;

-współpraca z gminami w zakresie upowszechniania ofert pracy, upowszechniania informacji o usługach poradnictwa zawodowego, szkoleniach, przygotowaniu zawodowym dorosłych, stażach, organizacji robót publicznych oraz zatrudnienia socjalnego;

- współpraca z wojewódzkimi urzędami pracy w zakresie świadczenia podstawowych usług rynku pracy, w tym w opracowywaniu i aktualizacji informacji zawodowych oraz innych zasobów informacji dotyczących lokalnego rynku pracy przydatnych w poszukiwaniu pracy;

- przyznawanie i wypłacanie zasiłków oraz innych świadczeń z tytułu bezrobocia;

- wydawanie decyzji m. in. o:

a) uznaniu lub odmowie uznania danej osoby za bezrobotną oraz utracie statusu bezrobotnego,

b) przyznaniu, odmowie przyznania, wstrzymaniu lub wznowieniu wypłaty oraz utracie lub pozbawieniu prawa do zasiłku, stypendium i innych finansowanych z Funduszu Pracy świadczeń niewynikających z zawartych umów,

-realizowanie projektów w zakresie promocji zatrudnienia, w tym przeciwdziałania bezrobociu, łagodzenia skutków bezrobocia i aktywizacji zawodowej bezrobotnych, wynikających z programów operacyjnych współfinansowanych ze środków Europejskiego Funduszu Społecznego i Funduszu Pracy.

Celem niniejszego opracowania jest zobrazowanie realizowanych przez Powiatowy Urząd Pracy w Turku zadań wpływających na łagodzenie jego skutków oraz liczbowe przedstawienie zagadnień bezrobocia występującego na terenie powiatu tureckiego w 2010 roku.

Diagnoza powiatowego rynku pracy jest warunkiem niezbędnym do prowadzenia w nim skutecznej polityki. Dla lokalnych władz samorządowych analizowane dane są źródłem wiedzy o racjonalności prowadzonych działań w obrębie rynku pracy.

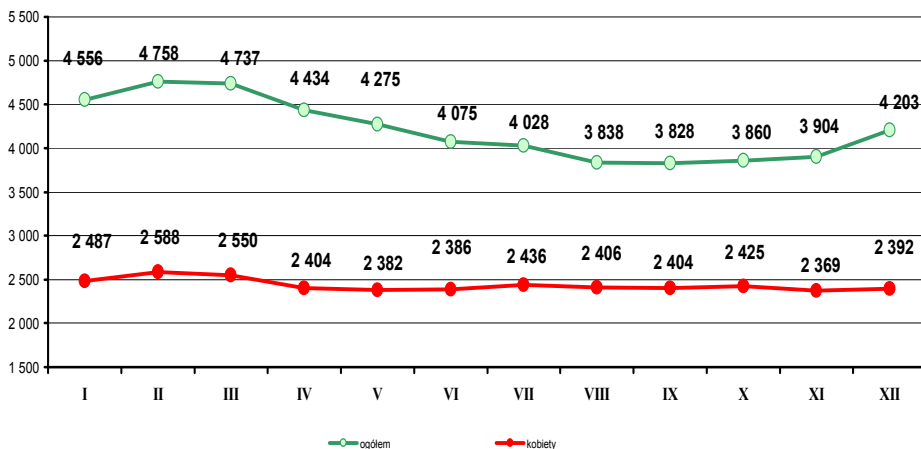
Poniższa analiza wykracza jednak poza tradycyjny obszar bezpośredniego zainteresowania PUP, obejmując m.in.: zatrudnienie, bezrobocie, obserwację położenia grup znajdujących się w szczególnej sytuacji na rynku pracy.

Należy podkreślić, iż bezrobociu można skutecznie przeciwdziałać. Sukces w obniżaniu poziomu bezrobocia jest związany przede wszystkim z aktywnością, elastycznością poszukujących pracy i wspomagających ich w tym urzędów pracy. W dłuższej perspektywie o powodzeniu decyduje poziom edukacji lokalnej społeczności i właściwa, zorientowana na cele długofalowa polityka makroekonomiczna.

II. POZIOM BEZROBOCIA

Na dzień 31.12.2010 r. w rejestrze PUP Turek widniały **4 203 osoby**.

Poziom bezrobocia w 2010 roku



Sukcesywny spadek poziomu bezrobocia rozpoczął się od marca, by osiągnąć najniższą wartość we wrześniu (3 828 osoby). Efekt ten był wynikiem m. in. rozpoczęcia prac budowlanych oraz zwiększenia produkcji w zakładach pracy. Ponadto okres wiosenno-letni wiąże się z rozpoczęciem prac sezonowych w rolnictwie i gastronomii zarówno na terenie Unii Europejskiej jak i w kraju.

Znaczne obniżenie poziomu bezrobocia w powiecie było także skutkiem zastosowania przez Powiatowy Urząd Pracy w Turku instrumentów i usług rynku pracy realizowanych w ramach środków Funduszu Pracy oraz projektów współfinansowanych z Europejskiego Funduszu Społecznego, które przyczyniły się do aktywizacji zawodowej bezrobotnych.

Wysoki poziom bezrobocia występował na początku roku, na przełomie lutego i marca, oraz w końcu roku w miesiącach październik-grudzień.

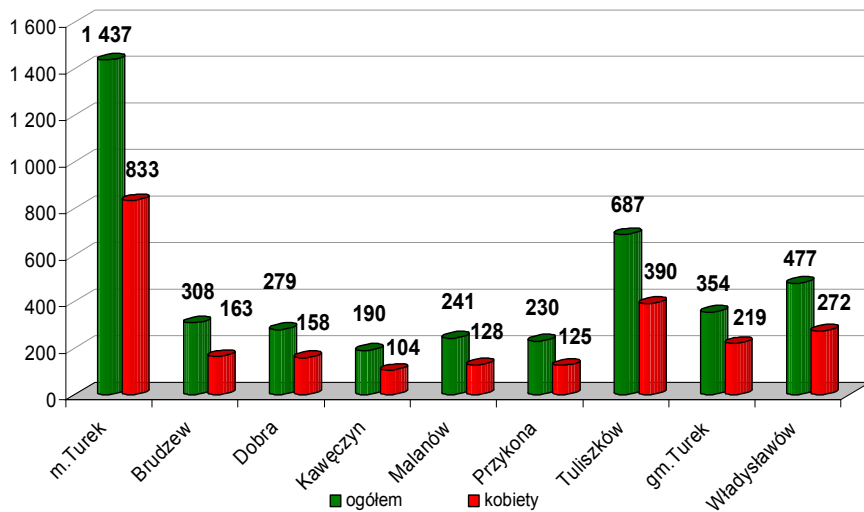
Wzrost liczby bezrobotnych właśnie w tych miesiącach to zjawisko, które powtarza się corocznie i wynika przede wszystkim z rytmu pór roku oraz cyklu edukacyjnego. Główne powody wzrostu bezrobocia to:

- napływ osób po zakończeniu prac krótkookresowych, sezonowych oraz zakończeniu umów na czas określony,
- zmniejszenie zatrudnienia ze względu na okres zimowy, zwłaszcza w branży budowlanej, rolniczej i turystycznej,
- napływ osób po zakończeniu prac sezonowych w krajach Unii Europejskiej,
- rejestracja bezrobotnych po ukończeniu szkoły.

Istotny wpływ na wzrost bezrobocia w powiecie tureckim miała również dekonjunktura gospodarcza. Wielu pracodawców ograniczało liczbę zatrudnianych pracowników poprzez rozwiązywanie umów o pracę. Osoby po utracie zatrudnienia zgłaszały się do urzędu pracy w celu uzyskania pomocy w zatrudnieniu lub aktywizacji zawodowej.

Wzrost liczby osób bezrobotnych w powiecie był konsekwencją jego wzrostu we wszystkich gminach powiatu. Największy poziom bezrobocia w roku 2010 zanotowano w mieście Turek (1437 osób) oraz w gminach: Tuliszków (687 osób), Władysławów (477 osób) oraz gm. Turek (354 osób). Poziom bezrobocia w poszczególnych gminach powiatu, z podziałem na płeć, prezentuje poniższy wykres.

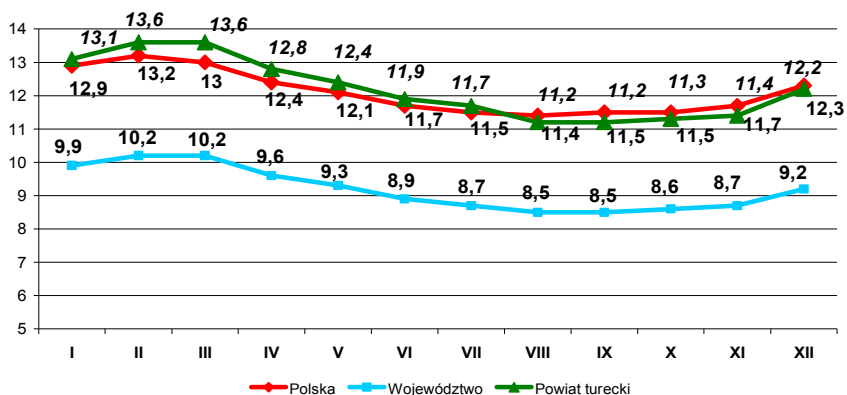
Poziom bezrobocie w poszczególnych gminach powiatu w 2010 roku



III. STOPA BEZROBOCIA

W analizie rejestrowanego bezrobocia miernikiem natężenia tego zjawiska jest wskaźnik stopy bezrobocia. Stopa bezrobocia jest to wyrażony w procentach stosunek liczby zarejestrowanych bezrobotnych do liczby cywilnej ludności aktywnej zawodowo.

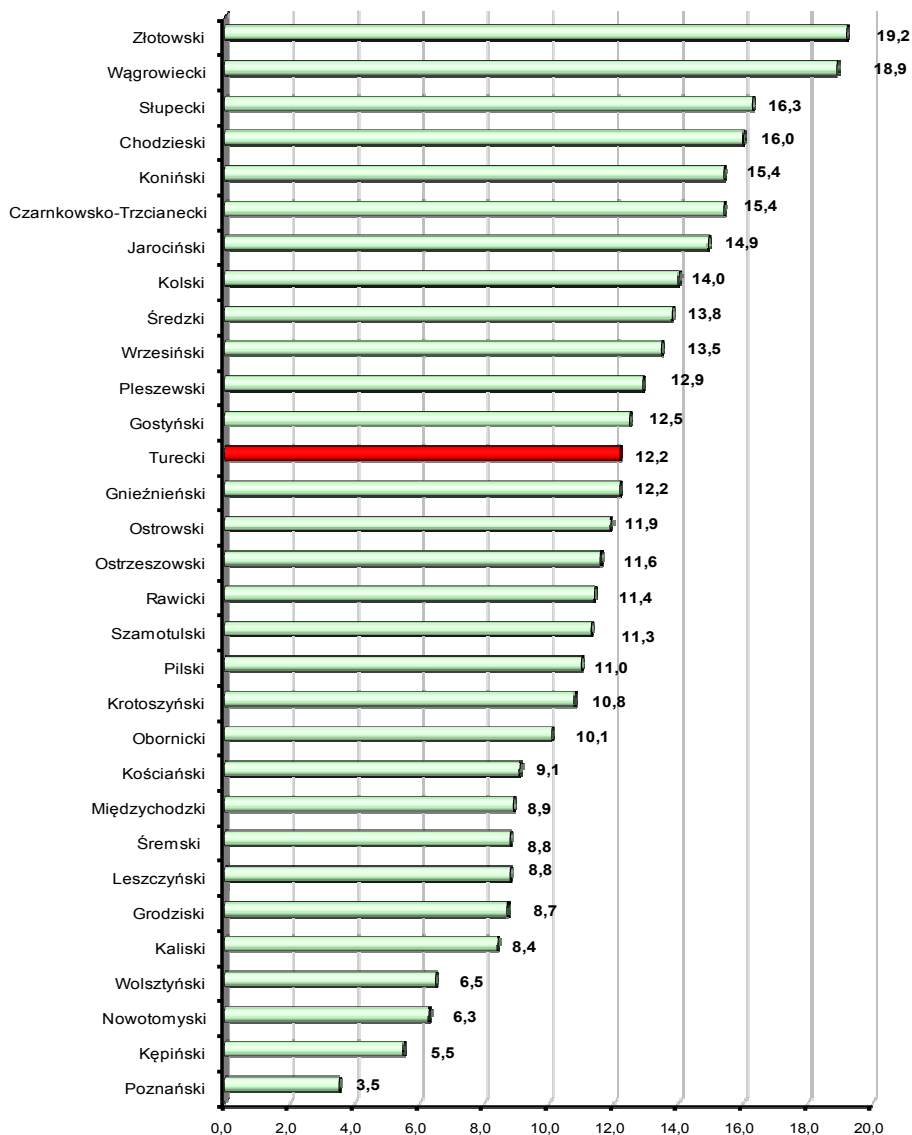
Stopa bezrobocia w poszczególnych miesiącach 2010 roku



Stopa bezrobocia w województwie wielkopolskim w ciągu ostatniego roku utrzymywała tendencję spadkową w okresie wiosenno-letnim. W powiecie tureckim średnia stopa w okresie od stycznia do grudnia wyniosła 12%. Zarówno w powiecie tureckim, jak i w kraju odnotowano wzrost stopy bezrobocia w miesiącach styczeń-marzec oraz na koniec analizowanego roku.

W skali województwa wielkopolskiego stopa bezrobocia wykazywała tendencję spadkową z poziomu 10,2% w miesiącach luty-marzec do poziomu 8,5% we wrześniu. Wzrost bezrobocia w IV kwartale spowodował, że stopa bezrobocia osiągnęła na koniec roku 9,2%. Natomiast wskaźnik stopy bezrobocia w kraju kształtował się średnio na poziomie 12,1%.

Stopa bezrobocia w powiecie tureckim na tle powiatów województwa wielkopolskiego w grudniu 2010r.



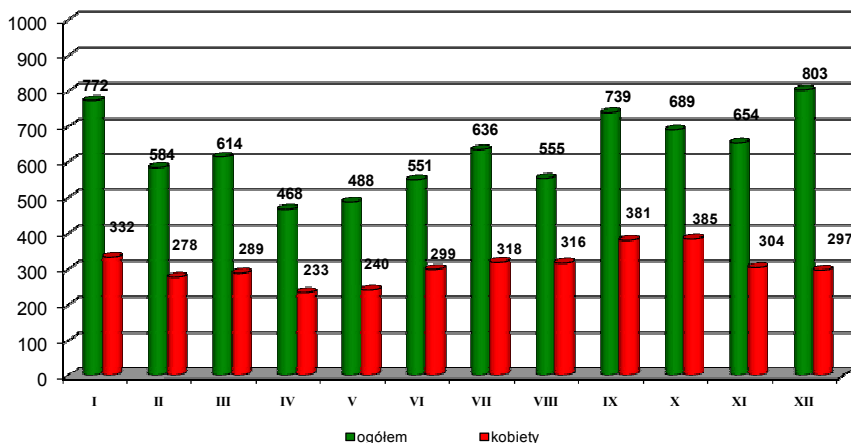
Stopa bezrobocia w powiecie tureckim w odniesieniu do pozostałych powiatów województwa wielkopolskiego utrzymuje się na średnim poziomie. Na 31

powiatów województwa wielkopolskiego plasuje się na 18 miejscu, przyjmując taką samą wartość stopy bezrobocia jak powiat gnieźnieński tj. 12,2 %.

IV. PŁYNNOŚĆ BEZROBOCIA

Jednym z kluczowych elementów oceny rynku pracy jest diagnoza płynności bezrobocia, czyli analiza *napływu i odpływu* bezrobotnych.

Napływ osób bezrobotnych w powiecie tureckim w 2010r.



Liczba bezrobotnych **zarejestrowanych** w ciągu 2010 roku wyniosła łącznie **7 553 osoby**.

Osoby rejestrujące można rozpatrywać ze względu na sytuację zawodową i życiową w jakiej się znajdują w chwili rejestracji.

Poniższa tabela przedstawia dane statystyczne ukazujące skalę rejestrujących się osób w różnych aspektach.

Miesiące 2010	Liczba osób zarejestr owanych Ogółem	Wybrana kategoria zarejestrowanych							
		Kobiety	Młodzież do 25 roku życia	Zarejestrowani po raz pierwszy	Zarejestrowani po raz kolejny	Po pracy za granicą	Poprzednio pracujący	Dotychczas nie pracujący	Zwolnieni z przyczyn dot. zakładu pracy
Styczeń	772	322	214	62	710	14	704	68	61
Luty	584	278	193	81	503	1	511	73	48
Marzec	614	298	242	64	550	5	506	108	59
Kwiecień	468	233	186	46	422	13	383	85	32
Maj	488	240	207	127	361	7	364	124	56
Czerwiec	551	299	197	103	448	8	451	100	29
Lipiec	636	318	259	125	511	17	482	154	23
Sierpień	555	316	215	108	447	30	435	120	15
Wrzesień	739	381	382	235	504	29	584	155	23
Październik	689	385	287	103	586	28	547	142	34
Listopad	654	304	207	91	563	42	548	106	30
Grudzień	803	297	257	73	730	25	704	99	42
Razem 2010 rok	7 553	3 671	2 846	1 218	6 335	219	6 219	1 334	452

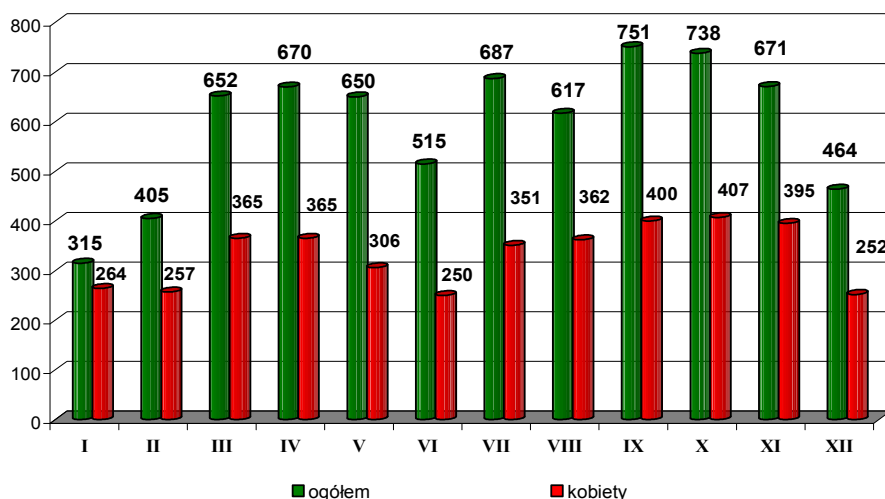
Z grupy osób, które napłynęły do ewidencji urzędu w 2010 roku po raz pierwszy zarejestrowało się 1218 osób, tj. 16, 1% ogółu zarejestrowanych, natomiast

po raz kolejny 6 335 osoby, czyli 83,9%. Wysoki udział kolejnych rejestracji w ogólnej liczbie jest wynikiem zatrudniania osób na czas określony, po okresie, którego zwalniani pracownicy trafiają ponownie jako bezrobotni do urzędu pracy. Po raz kolejny rejestrują się także osoby po zatrudnieniu sezonowym, także za granicą.

Liczba nowo rejestrujących się osób, które zostały zwolnione z przyczyn zakładu pracy w 2010 roku wyniosła 452 osoby i stanowiła 6 % ogółu rejestrujących się.

W ogólnej liczbie napływu do bezrobocia liczną grupę, bo 37, 7% stanowili ludzie młodzi do 25 roku życia.

Odplyw osób bezrobotnych w powiecie tureckim w 2010r.



W całym 2010 roku z ewidencji bezrobotnych wyłączono ogółem 7 525 osób, w tym 3 609 kobiet.

Wyłączenia osób bezrobotnych z ewidencji oraz jego przyczyny w poszczególnych miesiącach 2010 roku prezentuje poniższa tabela.

Miesiące 2010	Osoby wyłączone z ewidencji bezrobotnych w m-cu	Wyłączone z przyczyn					
		Podjęcie pracy	Rozpoczęcie stażu, szkolenia, pz dorosłych oraz prac społecznie użytecznych, zajęć w Centrum Integracji Społecznej	Niepotwierdzeni gotowości do pracy	Dobrowolna rezygnacja ze statusu bezrobotnego	Odmowa podjęcia pracy bez uzasadnionej przyczyny	Nabycie praw emerytalnych lub praw do świadczenia emerytalnego
Styczeń	391	219	5	133	17	0	5
Luty	382	185	23	130	26	3	5
Marzec	635	287	78	166	50	27	10
Kwiecień	771	408	148	110	53	33	12
Maj	647	234	119	169	60	44	7
Czerwiec	751	243	120	217	51	92	11
Lipiec	683	315	166	111	26	50	5
Sierpień	745	293	95	179	48	108	2
Wrzesień	749	378	105	135	45	71	6
Październik	657	314	72	160	26	65	4
Listopad	610	293	138	109	20	35	4
Grudzień	505	261	29	119	28	47	12
Razem	7 525	3430	1098	1738	450	575	83

Istotne przyczyny odpływu osób bezrobotnych w 2010r.:

- Podjęcie pracy ogółem – 3 430 osób, w tym:
 - niesubsydiowana – 2 793 osoby,
 - prace interwencyjne – 63 osób,
 - roboty publiczne – 128 osób,
 - podjęcie działalności gospodarczej – 234 osób (w tym 126 osób, które podjęły jednorazowe środki w ramach Europejskiego Funduszu Społecznego).
 - podjęcie pracy w ramach ref. kosztów wyposażenia lub doposażenia stanowiska pracy - 140 osób,
- Niepotwierdzenie gotowości do podjęcia pracy – 1 738 osoby,
- Rozpoczęcie stażu - 652 osób,
- Rozpoczęcie szkolenia - 316 osoby,
- Dobrowolna rezygnacja ze statusu osoby bezrobotnej -450 osób.

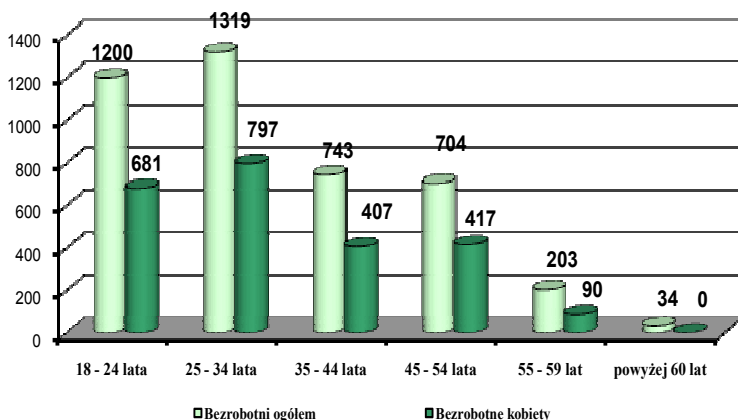
V. STRUKTURA BEZROBOCIA

Bezrobotni według wieku

Wśród zarejestrowanych bezrobotnych najliczniejszą grupę stanowiły osoby w przedziale wiekowym od 25 do 34 lat. Na koniec grudnia 2010r. stanowiły one **31%** ogółu zarejestrowanych. Natomiast drugą, co do wielkości grupą były, osoby w wieku od 18 do 24 lat. Łącznie w końcu grudnia 2010 r. osoby z ww. grup wiekowych stanowiły **60%** ogólnej liczby zarejestrowanych bezrobotnych.

Najmniej liczną kategorią klientów PUP stanowiły osoby w wieku: 55 – 59 lat (**4,8%**) oraz mężczyźni powyżej 60 roku życia (**0,8%**).

Bezrobotni według wieku stan na 31 grudnia 2010 roku



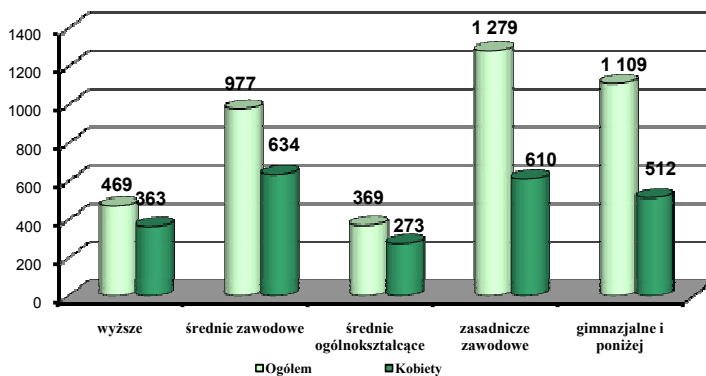
Bezrobotni według wykształcenia

Bezrobocie dotyka osoby bez względu na posiadany poziom wykształcenia, jednak najliczniejszą grupę wśród zarejestrowanych bezrobotnych stanowiły osoby posiadające wykształcenie zasadnicze zawodowe – **30,4% oraz** gimnazjalne i niżej – **26,4%**. Łącznie stanowią oni **56,8% ogółu** zarejestrowanych bezrobotnych. Osoby posiadające niskie kwalifikacje zawodowe pozostają również najdłużej w rejestrach powiatowych urzędów pracy.

Mniej liczną kategorią wśród bezrobotnych były osoby legitymujące się wykształceniem średnim zawodowym. Stanowiły one **23,2% ogółu** bezrobotnych. Osoby z wykształceniem wyższym, to grupa, której udział w populacji bezrobotnych wyniósł **11,2% ogółu** bezrobotnych. Podkreślić należy, iż w ostatnich latach następuje wzrost liczby osób w tej kategorii bezrobotnych.

Najmniej, spośród zarejestrowanych osób bezrobotnych, legitymowało się wykształceniem średnim ogólnokształcącym tj. **8,8%**.

Bezrobotni w podziale na wykształcenie stan na 31 grudnia 2010 roku

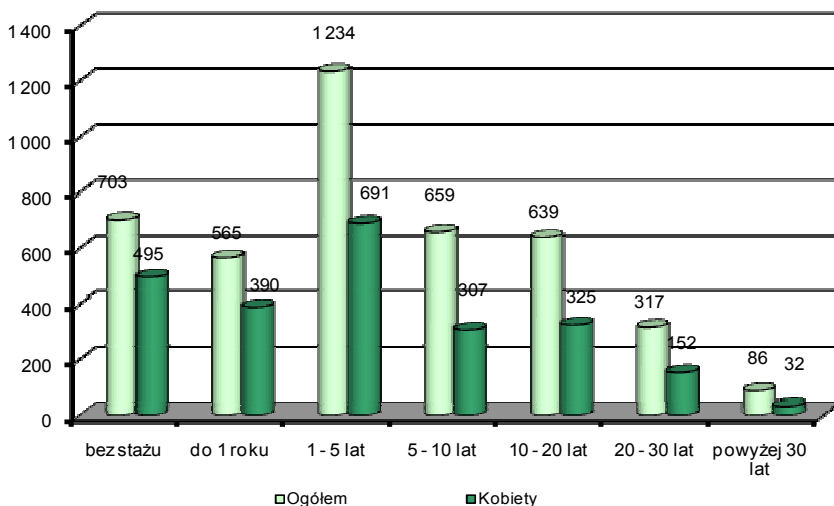


W tym miejscu warto dodać, że zarówno osoby posiadające wykształcenie średnie ogólnokształcące, zasadnicze zawodowe oraz gimnazjalne i poniżej znajdują się w szczególnej sytuacji na rynku pracy określonej w art. 49 ustawy o promocji zatrudnienia i instytucjach rynku pracy. Tak więc można stwierdzić, że 65,6% osób zarejestrowanych w PUP Turek to osoby znajdujące się w szczególnej sytuacji na rynku pracy ze względu na posiadany poziom wykształcenia.

Bezrobotni według stażu pracy

Największa liczba osób bezrobotnych na dzień 31.12.2010 roku legitymowała się krótkim stażem pracy **od 1 do 5 lat**, stanowiły **29,4%** ogółu zarejestrowanych. Niepokojący jest fakt, iż 703 osoby, tj. 16,7% ogółu zarejestrowanych nie posiada żadnego stażu pracy. Kolejną liczną grupą są osoby z doświadczeniem zawodowym w przedziale od 5 do 10 lat. W rejestrze PUP Turek osób z takim doświadczeniem na dzień 31.12.2010 r. było 659, co stanowiło **15,7%**.

Bezrobotni według stażu pracy stan na 31 grudnia 2010

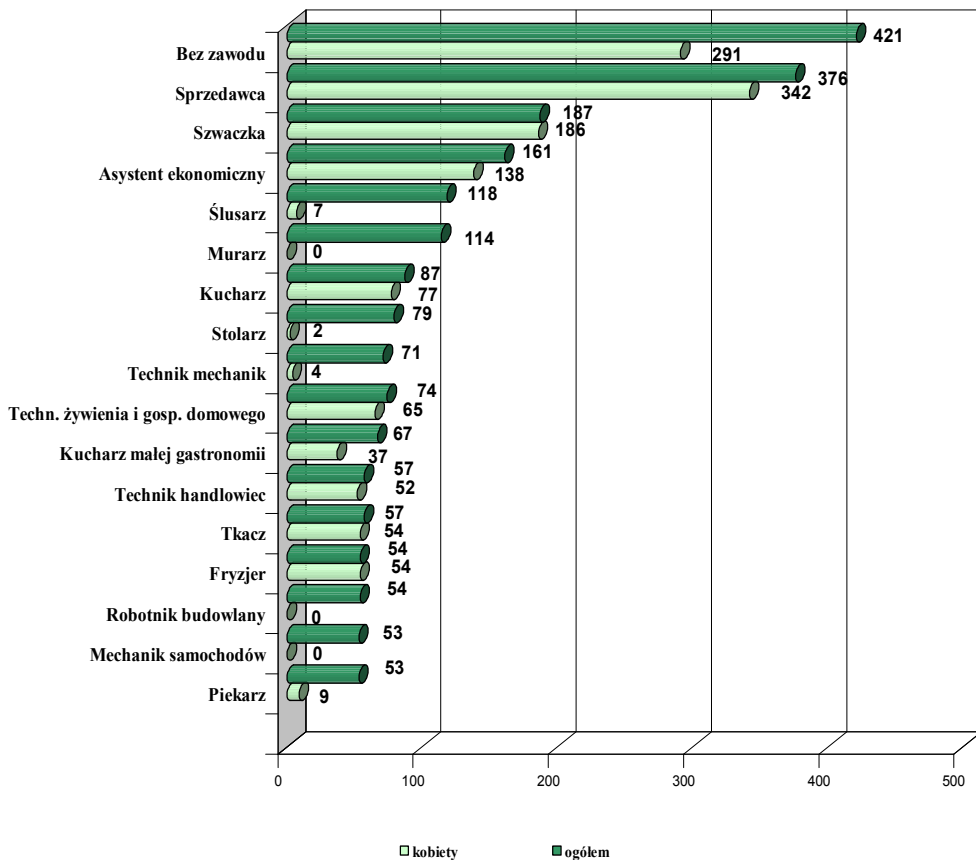


Następną, pod względem liczebności grupą są osoby legitymujące się stażem pracy do 1 roku. Stanowią one 13,4 % ogółu zarejestrowanych osób. Największy staż pracy, bo powyżej 20 lat, posiada zaledwie 7,5% ogółu zarejestrowanych w PUP Turek.

Bezrobotni według zawodów

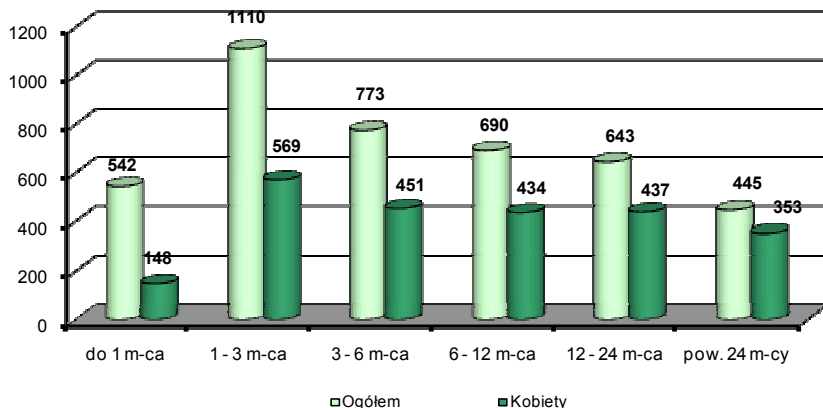
W rejestrze Powiatowego Urzędu Pracy w Turku, na koniec grudnia 2010 roku figurowały ogółem 4 203 osoby bezrobotne, przy czym **3 782** osoby reprezentowały **537** zawodów i specjalności, a pozostałe **421** osób zarejestrowanych zakwalifikowano do grupy osób bez zawodu.

Poniższy wykres obrazuje 16 zawodów, w których zarejestrowanych było powyżej 50 bezrobotnych.



Bezrobotni według czasu pozostawania bez pracy

Analiza porównawcza liczby bezrobotnych według czasu pozostawania bez pracy wskazuje, iż największy odsetek bezrobotnych stanowiły osoby w kategorii od 1 do 3 miesięcy pozostawania w rejestrze osób bezrobotnych (26, 4 % ogółu zarejestrowanych).



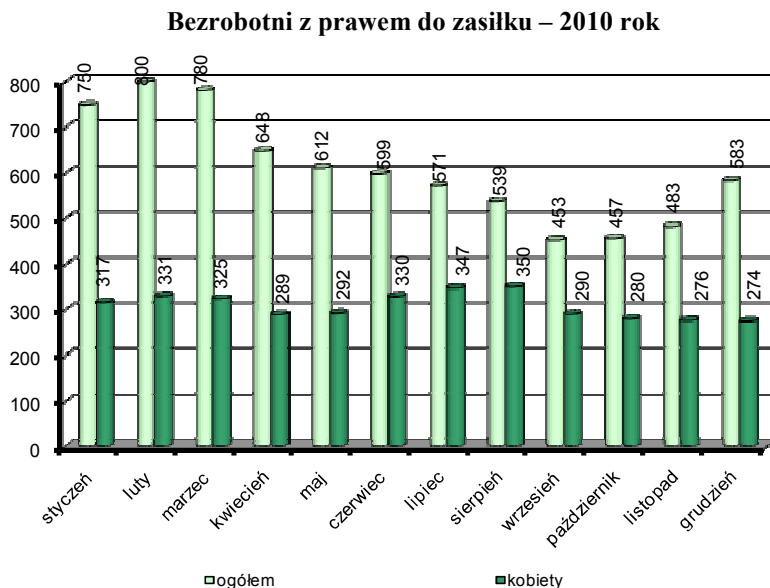
Jak przedstawia powyższy wykres kolejną grupą, która stanowi 18, 4% ogółu zarejestrowanych są osoby pozostające bez pracy w okresie 3-6 miesięcy. Jak wynika z przytoczonych danych statystycznych 89, 4% ogółu zarejestrowanych to osoby figuruje w rejestrze PUP Turku nie dłużej niż 12 miesięcy.

VI. WYBRANE KATEGORIE BEZROBOTNYCH

Bezrobotni uprawnieni do pobierania zasiłku

Z ogólnej liczby bezrobotnych zarejestrowanych w PUP w Turku na koniec grudnia 2010 roku, 583 osoby posiadały prawo do pobierania zasiłku. Uprawnieni do zasiłku dla bezrobotnych stanowili 13, 9 % ogółu zarejestrowanych. Udział

kobiet z prawem do zasiłku stanowił 47% ogółu uprawnionych do jego pobierania na dzień 31.12.2010r.



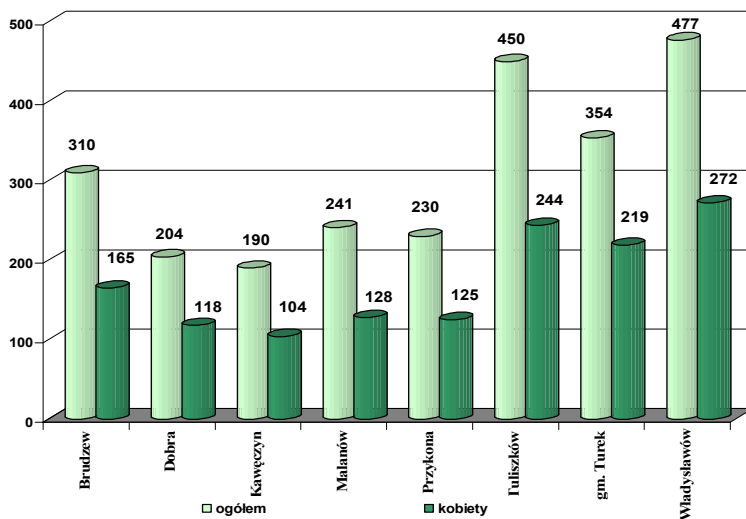
Najwięcej bezrobotnych z prawem do zasiłku w stosunku do ogółu zarejestrowanych odnotowano na początku roku w okresie styczeń-marzec. Wyraźny spadek zasiłkobiorców zanotowano natomiast w okresie kwiecień-październik. Od listopada 2010 roku nastąpił ponowny wzrost poziomu bezrobotnych z prawem do zasiłku.

Bezrobotni z terenów wiejskich

Na koniec grudnia 2010 r. spośród ogółu bezrobotnych, **2 456** osób zamieszkiwało tereny wiejskie. Stanowiły one **58,4 % ogółu** bezrobotnych.

Z ogólnej liczby bezrobotnych zamieszkałych na wsi, kobiety stanowiły **32,7%** (tj. 1 375 osób). Poniższy wykres przedstawia liczbę osób bezrobotnych zamieszkujących poszczególne gminy powiatu tureckiego.

Bezrobotni zamieszkali na wsi – stan na 31 grudnia 2010 roku

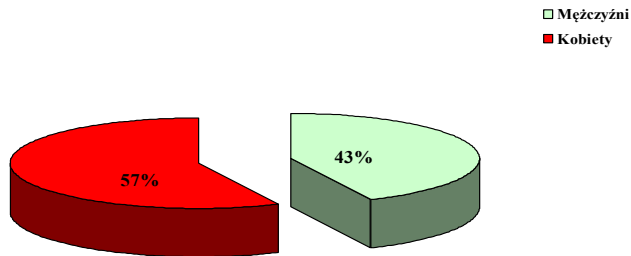


Znaczący wpływ na wysoki poziom bezrobocia na wsi ma przede wszystkim niskie, mało zróżnicowane i niedostosowane do potrzeb rynku pracy wykształcenie. Osoby z terenów wiejskich charakteryzują się również małą mobilnością zatrudnieniową spowodowaną przede wszystkim utrudnieniami komunikacyjnymi i względami ekonomicznymi (wysokie koszty dojazdu).

Kobiety

W powiecie tureckim wśród osób bezrobotnych dominowały kobiety. Ich liczba na koniec grudnia 2010r. wynosiła **2 392**, tj. **57%** ogółu.

Bezrobotni w podziale na płeć stan na koniec grudnia 2010 roku

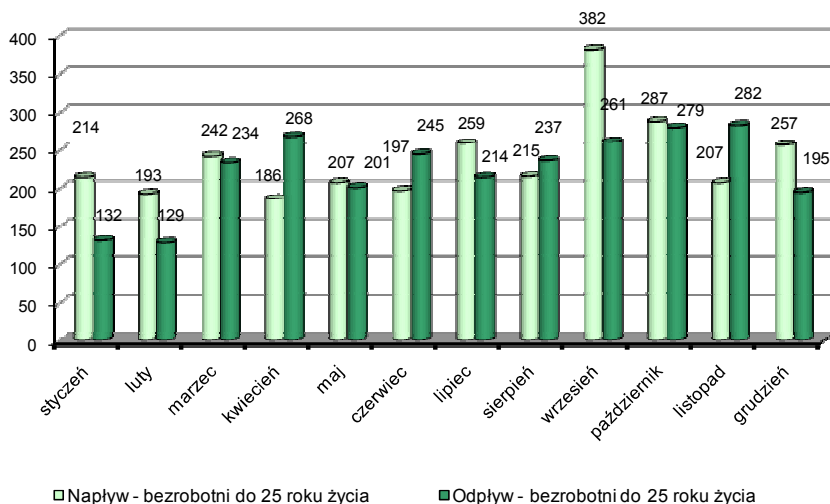


Do pobierania zasiłku uprawnione były 274 kobiety co stanowiło **6,5%** ogółu zarejestrowanych bezrobotnych. Poziom wykształcenia kobiet zarejestrowanych w PUP Turek jest zróżnicowany. Największy odsetek kobiet posiada wykształcenie zasadnicze zawodowe, gimnazjalne lub poniżej – 47 % ogółu zarejestrowanych kobiet. Na uwagę zasługuje również fakt, że 26,5% wszystkich zarejestrowanych kobiet (na koniec grudnia 2010 r.) posiada wykształcenie policealne lub średnie zawodowe.

Bezrobotni do 25 roku życia

Na koniec grudnia 2010 roku zarejestrowanych było **1 200** osób bezrobotnych do 25 roku życia. Grupa ta stanowiła **28,6 %** ogółu zarejestrowanych bezrobotnych. Udział kobiet w tej grupie osób wynosił 56,8%.

Bezrobotni do 25 roku życia w 2010r. – napływ i odpływ



Jak przedstawia powyższy wykres, napływ do urzędu pracy jest bardzo zróżnicowany w skali roku. Najwyższy wzrost poziomu osób do 25 roku życia zanotowano w miesiącach wrzesień–październik i spowodowany był napływem osób młodych po zakończeniu edukacji w szkołach średnich i wyższych oraz po zakończeniu prac sezonowych.

Najwięcej - 31% osób w analizowanej grupie legitymuje się wykształceniem średnim zawodowym i policealnym (371 osób). Natomiast wykształceniem zasadniczym zawodowym oraz gimnazjalnym i niższym legitymuje się odpowiednio 22,2% i 19,8% w grupie bezrobotnych do 25 roku życia.

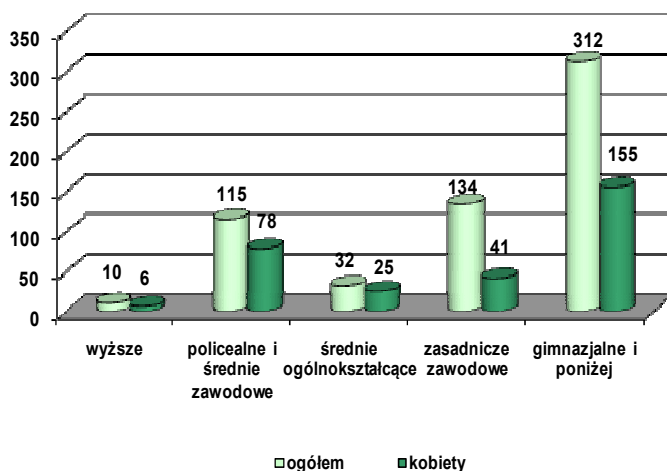
Najwięcej, bo aż 424 osoby z analizowanej grupy, tj. 35,3% osób do 25 roku życia posiada staż pracy w przedziale od 1 do 5 lat. Natomiast blisko **40% nie posiada żadnego stażu pracy.**

Bezrobotni powyżej 50 roku życia

Osoby bezrobotne w wieku powyżej 50 lat są kolejną grupą osób znajdujących się w szczególnej sytuacji na rynku pracy. Liczba osób bezrobotnych powyżej 50 roku życia na koniec grudnia 2010 r. wynosiła **603** osoby, w tym **305** osób to kobiety. Populacja ta stanowiła **14,3%** ogółu zarejestrowanych bezrobotnych.

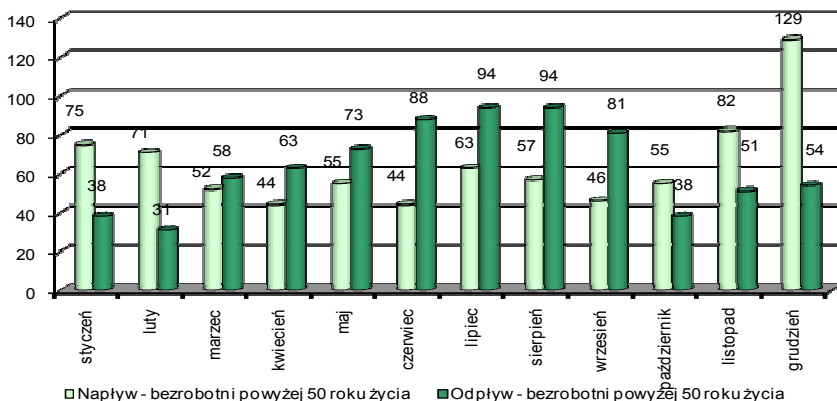
Główną barierą odnalezienia się osób z tej grupy w obecnej sytuacji na rynku pracy jest niskie wykształcenie oraz brak chęci do podnoszenia kwalifikacji zawodowych. Osoby te często przejawiają stan bierności zawodowej.

Bezrobotni powyżej 50 roku życia według wykształcenia
Stan na 31 grudnia 2010 roku



Grupa osób 50+ charakteryzuje się niskim poziomem wykształcenia. 51,7% osób w tej kategorii posiada zaledwie wykształcenie gimnazjalne lub niższe. Kolejnymi kategoriami w poziomie wykształcenia o zbliżonej wartości są osoby z wykształceniem policealnym i średnim zawodowym oraz zasadniczym zawodowym i wynoszą odpowiednio 19% i 22,2%.

Napływ i odpływ osób powyżej 50 roku życia w 2010 roku

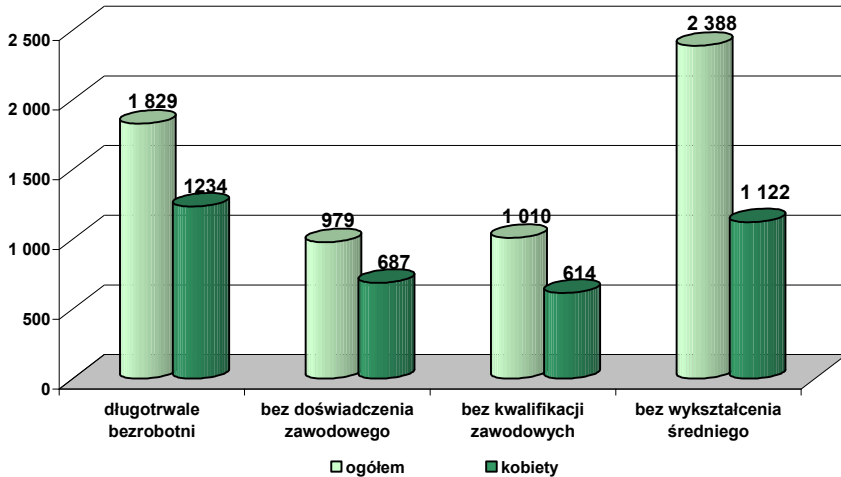


Największy napływ osób bezrobotnych powyżej 50 roku życia zanotowano w miesiącach styczeń-luty oraz listopad-grudzień. Natomiast największy odpływ w tej grupie osób bezrobotnych zaobserwowano w miesiącach czerwiec-wrzesień.

Bezrobotni bez kwalifikacji zawodowych, bez doświadczenia zawodowego lub bez wykształcenia średniego

Osoby bezrobotne, nieposiadające kwalifikacji zawodowych oraz niemające doświadczenia zawodowego lub wykształcenia średniego stanowią jedną z najliczniejszych grup osób w powiecie tureckim znajdujących się w szczególnej sytuacji na rynku pracy.

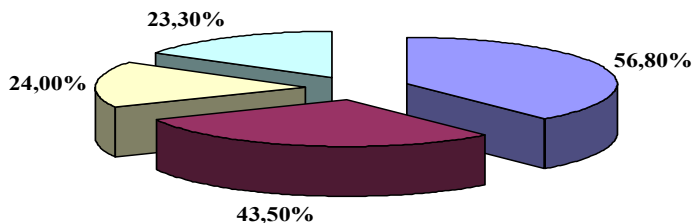
**Liczba bezrobotnych w wybranych grupach osób znajdujących się
w szczególnej sytuacji na rynku pracy
stan na 31 grudnia 2010 roku**



Udział kobiet w poszczególnych kategoriach przedstawia się następująco:

- w grupie osób długotrwale bezrobotnych 67,5% stanowią kobiety,
- w grupie osób bez doświadczenia zawodowego 70,2% stanowią kobiety,
- w grupie osób bez kwalifikacji zawodowych kobiety stanowią 60,8%,
- w grupie osób bez wykształcenia średniego kobiety stanowią 47% ogółu zarejestrowanych.

Procentowy udział poszczególnych grup bezrobotnych w ogólnej liczbie bezrobotnych stan na 31 grudnia 2010 roku



- Bezrobotni bez wykształcenia średniego
- Długotrwanie bezrobotni
- Bezrobotni bez kwalifikacji zawodowych
- Bezrobotni bez doświadczenia zawodowego

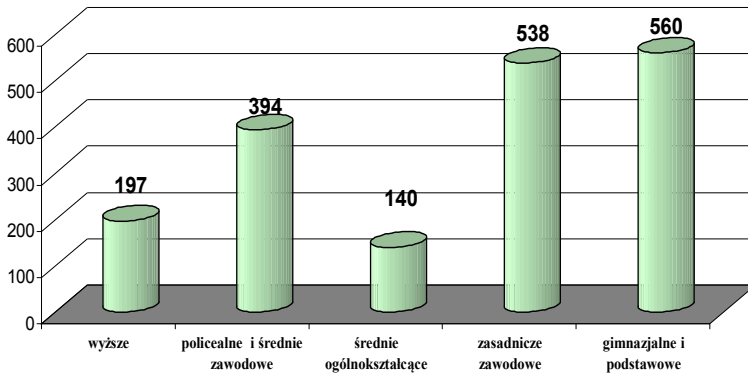
Bezrobotni samotnie wychowujący co najmniej jedno dziecko do 18 roku życia

W rejestrze bezrobotnych na koniec grudnia 2010 roku figurowało 246 osób samotnie wychowujących co najmniej jedno dziecko do 18 roku życia, co stanowi 5,9 % ogółu osób bezrobotnych.

Długotrwanie bezrobotni

Bezrobocie długotrwałe to trwające dłużej niż 12 miesięcy, zwane jest również bezrobociem chronicznym. Na koniec grudnia 2010r. liczba osób długotrwałe bezrobotnych wynosiła **1 829**, co stanowi **43,5 %** ogółu zarejestrowanych, w tym 1 234 kobiet, co stanowi **67,5%** ogółu zarejestrowanych w tej kategorii.

Osoby długotrwale bezrobotne według wykształcenia Stan na 31 grudnia 2010 roku



Odływ osób długotrwale bezrobotnych

Działania Powiatowego Urzędu Pracy w Turku w szczególności sposób skierowane są dla tej grupy osób. Efektem objęcia usługami i instrumentami rynku pracy osób długotrwale bezrobotnych jest wyłączenie z rejestru PUP Turek 2 104 osób w 2010r.

Główne przyczyny wyłączenia z rejestru osób bezrobotnych to:

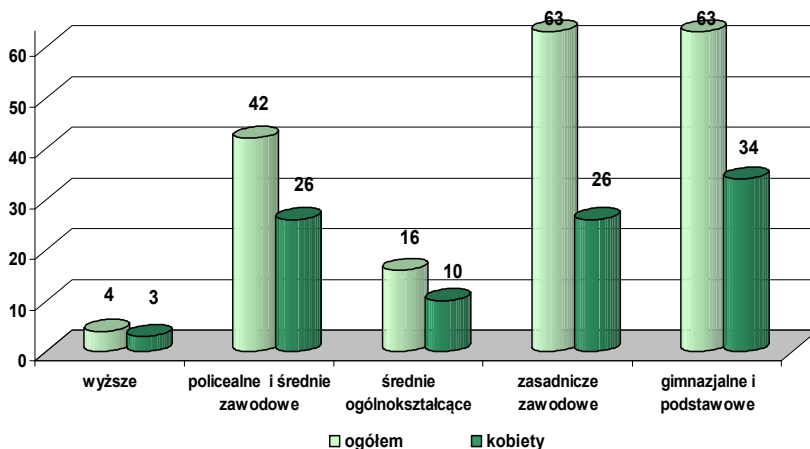
- 801 osób – z powodu podjęcia pracy, w tym 643 osoby – z powodu podjęcia pracy niesubsydiowanej,
- 368 osób – z powodu niepotwierdzenia gotowości,
- 200 osób – z powodu rozpoczęcia stażu,
- 130 osób – z powodu dobrowolnej rezygnacji ze statusu osoby bezrobotnej,
- 96 osób – z powodu rozpoczęcia szkolenia,
- 53 osoby – z powodu podjęcia działalności gospodarczej.

Bezrobotni niepełnosprawni

Pomimo wielu działań zmierzających do zwiększenia dostępu bezrobotnych posiadających orzeczoną stopień niepełnosprawności do rynku pracy, sytuacja tych osób jest nadal trudna. Według stanu na koniec grudnia 2010 r. w ewidencji urzędu zarejestrowanych było **188** osób niepełnosprawnych, których udział wśród ogółu zarejestrowanych w PUP w Turku wynosił **4,5%**.

Wśród osób niepełnosprawnych na rynku pracy dominuje niestety niski poziom wykształcenia. Najliczniejszą grupę stanowiły osoby posiadające wykształcenie gimnazjalne i poniżej oraz zasadnicze zawodowe – **67%** ogółu zarejestrowanych osób niepełnosprawnych w PUP w Turku.

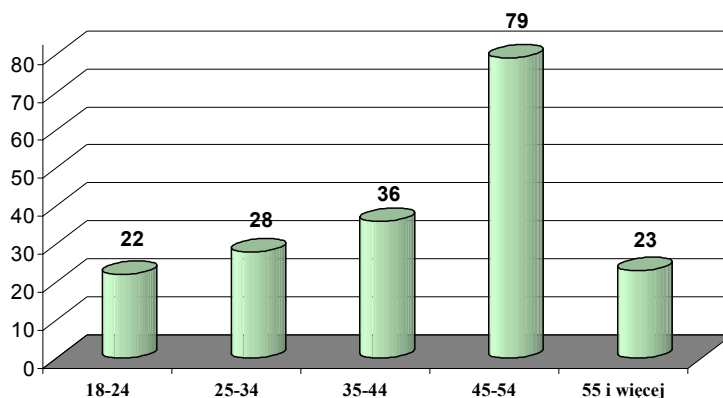
Osoby niepełnosprawne według wykształcenia – stan na 31 grudnia 2010 roku



Niski poziom wykształcenia oraz orzeczony stopień niepełnosprawności przyczyniają się do pozostawania tej grupy bezrobotnych znacznie dłużej w rejestrach PUP. 37,2% osób w analizowanej grupie pozostawało w 2010 roku bez pracy dłużej niż 12 miesięcy.

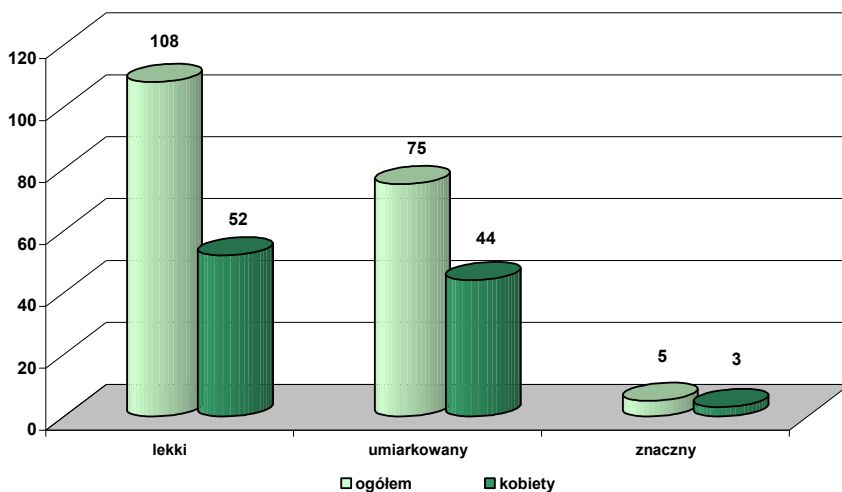
Najliczniej reprezentowaną przez osoby niepełnosprawne grupą wiekową jest grupa wiekowa 45-54 lata (42% ogólnej liczby bezrobotnych osób niepełnosprawnych). Udział osób młodych do 34 roku życia w tej populacji stanowi 26,6%.

**Osoby niepełnosprawne według wieku
Stan na dzień 31 grudnia 2010 roku**



Niski poziom wykształcenia, długotrwałe bezrobocie w połączeniu z często znaczną niepełnosprawnością szczególnie utrudnia tej grupie osób bezrobotnych zdobycie zatrudnienia.

Osoby niepełnosprawne wg stopnia niepełnosprawności Stan na dzień 31 grudnia 2010 roku



Jak przedstawia powyższy wykres, największą liczbę osób niepełnosprawnych stanowią osoby lekkim stopniem niepełnosprawności – 57,4 % ogólnej liczby bezrobotnych osób niepełnosprawnych.

Bezrobotni, którzy po odbyciu kary pozbawienia wolności nie podjęli zatrudnienia

Szczególną grupę osób bezrobotnych stanowią bezrobotni, którzy odbyli karę pozbawienia wolności i nie powrócili na rynek pracy. Według stanu na koniec grudnia 2010 r. w ewidencji urzędu zarejestrowanych było 44 takich osób. Największą wiekowo liczbę osób w tej kategorii stanowią osoby w przedziale od 45 do 54 lat. Znalezienie zatrudnienia dla tej grupy bezrobotnych jest trudne ze względu na ich niedostateczne kwalifikacje (61,3 % osób posiada wykształcenie

gimnazjalne i poniżej) oraz niewielki staż pracy (54, 6 % stanowią osoby ze stażem pracy do 5 lat).

VII. INFORMACJA DOTYCZĄCA FORMALNEJ OBSŁUGI BEZROBOTNYCH

Jednym z elementów obsługi osób bezrobotnych jest obsługa formalna, która polega na wydawaniu decyzji administracyjnych oraz zaświadczeń.

Decyzje są podstawową formą aktywności organów administracji publicznej, w tym i Starosty Tureckiego. Rozstrzygają one sprawę co do jej istoty w całości lub w części albo w inny sposób kończą sprawę w danej instancji.

Decyzje wydawane w Powiatowym Urzędzie Pracy w Turku najczęściej dotyczą:

- a) Uznania lub odmowy uznania danej osoby za bezrobotną oraz utracie statusu bezrobotnego,
- b) Przyznaniu, odmowie przyznania, wstrzymaniu lub wznowieniu wypłaty oraz utracie lub pozbawieniu prawa do zasiłku i innych finansowanych z Funduszu Pracy świadczeń niewynikających z zawartych umów,
- c) Obowiązku zwrotu nienależnie pobranego zasiłku, dodatku szkoleniowego, stypendium, innych nienależnie pobranych świadczeń lub kosztów szkolenia finansowanych z Funduszu Pracy,
- d) Odroczenia terminu spłaty, rozłożeniu na raty lub umorzeniu części albo całości nienależnie pobranego świadczenia udzielonego z Funduszu Pracy oraz należności z tytułu zwrotu refundacji lub przyznanych jednorazowo środków.

W 2010 roku wydano łącznie **17 002** decyzje administracyjne.

Poza decyzjami administracyjnymi, PUP w Turku wydaje zaświadczenia na prośbę osób zainteresowanych.

Zaświadczenia wydawane są jeżeli:

- urzędowego potwierdzenia określonych faktów lub stanu prawnego wymaga przepis prawa,
- osoba ubiega się o zaświadczenie ze względu na swój interes prawny w urzędowym potwierdzeniu określonych faktów lub stanu prawnego.

Wydawane zaświadczenia najczęściej przedkładane są w ośrodkach pomocy społecznej, urzędach miasta, urzędach gmin, sądach, szkołach i uczelniach wyższych, ZUS, zakładach pracy. W analizowanym roku wydano **11 216** zaświadczeń.

VII. USŁUGI RYNKU PRACY

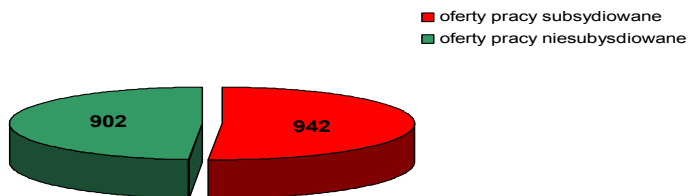
Pośrednictwo pracy

Pośrednictwo pracy polega na udzielaniu pomocy bezrobotnym i innym poszukującym pracy w uzyskaniu odpowiedniego zatrudnienia oraz pracodawcom w znalezieniu odpowiednich pracowników. Aby sprawnie i efektywnie sprostać potrzebom kadrowym pracodawców oraz ułatwić zatrudnienie osobom bezrobotnym i poszukującym pracy, pośrednicy pracy m.in. organizują spotkania z bezrobotnymi posiadającymi zawody adekwatne do aktualnych ofert, giełdy oraz targi, utrzymują bieżący kontakt z pracodawcami .

Oferty pracy

W 2010r. urząd dysponował **1 844** ofertami pracy. Wśród nich oferty pracy niesubsydiowanej stanowiły 48, 9 % wszystkich ofert pracy, tj. 902 oferty.

Liczba ofert pracy subsydiowanych i niesubsydiowanych w roku 2010



Napływ ofert pracy do PUP Turek jest ściśle związany z sezonowością stanowisk pracy. Liczba ofert pracy zdecydowanie wzrasta w miesiącach wiosennych i maleje w miesiącach jesienno-zimowych. Dokładne dane liczbowe dotyczące zgłoszonych ofert przedstawia poniższa tabela.

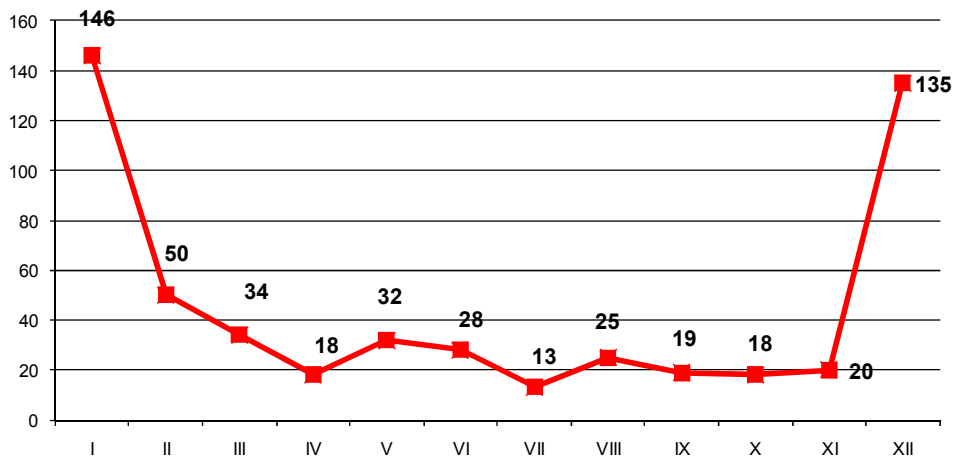
Liczba ofert pracy w powiecie tureckim w 2010 roku

Miesiąc	I	II	III	IV	V	VI	VII	VIII	IX	X	XI	XII	Ogółem
Liczba ofert	31	95	137	243	130	141	288	151	198	210	189	31	1 844

Mniejsza liczba ofert pracy w okresach jesienno-wiosennych oraz wzrost liczby osób bezrobotnych w tym okresie powoduje, że liczba osób bezrobotnych przypadających na jedną ofertę pracy jest bardzo duża. Świadczy to o dużych trudnościach w znalezieniu pracy w tym okresie. Jak wynika z poniższego wykresu najłatwiej w 2010 roku uzyskać ofertę pracy było w miesiącu lipcu, kiedy to na jedną ofertę pracy przypadało 13 osób bezrobotnych. Natomiast najtrudniej uzyskać

ofertę pracy było w styczniu, kiedy na jedną ofertę pracy przypadało 146 bezrobotnych.

Liczba bezrobotnych przypadająca na jedną ofertę pracy w 2010 roku



Jak co roku, najwięcej ofert pracy było kierowanych do sprzedawców. Tak jak w minionych latach, widoczne było duże zapotrzebowanie na pracowników biurowych oraz robotników gospodarczych.

Najpopularniejsze oferty pracy w 2010 roku

Nazwa zawodu	Liczba ofert pracy
Sprzedawca	283
Robotnik gospodarczy	196
Pracownik biurowy	114
Szwaczka	78
Kierowca samochodu ciężarowego	56
Pozostali pracownicy obsługi biurowej	48
Sprzątaczką	45
Murarz	39
Fryzjer	34
Przedstawiciel handlowy	24

Realizacja ofert pracy

Działania pośrednictwa pracy skupione są na udzielaniu pomocy bezrobotnym w uzyskaniu odpowiedniego zatrudnienia. W tym celu pośrednicy pracy zatrudnieni w PUP Turek w 2010 roku podjęli działania na rzecz realizacji ofert pracy. Oferty pracy upowszechniane są na tablicy ogłoszeń PUP w Turku, stronie internetowej www.pup.turek.net.pl, w urzędach miast i gmin powiatu tureckiego, w Centralnej Bazie Oferty Pracy oraz w prasie lokalnej.

Podjęte działania na rzecz realizacji ofert pracy:

Wyszczególnienie	Liczba podjętych działań	Liczba osób uczestniczących
Giędy pracy	23	302
Spotkania z bezrobotnymi dot. realizacji ofert pracy	396	2 503
Wydane skierowania	-	1 810

Krajowe oferty pracy upowszechniane są na tablicy ofert pracy w siedzibie urzędu, poprzez zamieszczenie w internetowej bazie ofert pracy oraz na stronie internetowej urzędu pracy. Poza tym oferty w celu szerszego upowszechnienia wśród bezrobotnych i poszukujących pracy przesyłane są do urzędów miast i gmin oraz lokalnej prasy.

Usługi EURES

Powiatowy Urząd Pracy w Turku, jak co roku działał w ramach Europejskiej Służby Zatrudnienia (EURES). EURES to jednolity system wymiany informacji o wolnych miejscach pracy w krajach Unii Europejskiej i Europejskiego Obszaru Gospodarczego. Docierające do urzędu oferty dotyczą w szczególności stanowisk robotniczych oraz prac sezonowych w rolnictwie. Lokalizacja tych miejsc

pracy jest rozproszona na terenie całej Unii Europejskiej oraz państw EOG. Oferty są udostępniane osobom zainteresowanym podjęciem pracy za granicą.

W analizowanym okresie do PUP Turek wpłynęło 281 ofert pracy za granicą.

W 2010 roku w PUP Turek skorzystały z usług EURES – **453 osoby**.

Najpopularniejsze oferty pracy za granicą w 2010 roku

Nazwa zawodu	Kraj UE/EOG
Pracownik sezonowy w ogrodnictwie	Wielka Brytania
Kierowca samochodu ciężarowego	Wielka Brytania
Mechanik samochodowy	Niemcy
Pracownik przy zbiorze truskawek	Hiszpania
Pracownik przy zbiorze kwiatów	Holandia
Pracownik budowlany	Niemcy

Rejestracja oświadczeń o zamiarze powierzenia wykonywania pracy cudzoziemcowi

Obywatele Białorusi, Mołdowy, Federacji Rosyjskiej i Ukrainy mogą podejmować krótkoterminową pracę w Polsce (w okresie do sześciu miesięcy w ciągu kolejnych dwunastu miesięcy licząc od dnia pierwszego wjazdu) bez obowiązku uzyskiwania zezwolenia na pracę. Podmiot zamierzający powierzyć taką pracę cudzoziemcowi (pracodawca lub osoba fizyczna) ma jedynie obowiązek zarejestrowania stosownego oświadczenia w powiatowym urzędzie pracy właściwym dla siedziby lub miejsca zamieszkania wnioskodawcy. Procedura rejestracji odbywa się w trakcie jednorazowej wizyty w powiatowym urzędzie pracy i jest bezpłatna zarówno dla składającego

oświadczenie jak i cudzoziemca. Zarejestrowane oświadczenie stanowi podstawę do uzyskania przez cudzoziemca w polskiej placówce dyplomatyczno – konsularnej w kraju jego stałego pobytu wizej pobytowej w celu wykonywania pracy.

W 2010 roku Powiatowy Urząd Pracy w Turku zarejestrował **26** oświadczeń o zamiarze powierzenia wykonywania pracy cudzoziemcom. Wszystkie oświadczenia złożone w PUP Turek dotyczyły osób narodowości ukraińskiej.

Poradnictwo zawodowe i informacja zawodowa

Z usług doradców zawodowych ogółem w 2010 roku skorzystało:

- **4 712** osób w ramach porady indywidualnej,
- **225** osób w ramach porady grupowej,
- **74** osoby w ramach informacji zawodowej.

Warto zaznaczyć, że w trakcie realizacji poradnictwa w 2010 roku doradcy zawodowi przygotowali Indywidualny Plan Działania dla **2 206** osób bezrobotnych. Indywidualny Plan Działania to przygotowywany przy współudziale osoby bezrobotnej lub poszukującej pracy plan działań możliwych do zastosowania przez urząd pracy w ramach pomocy określonej w ustawie „ O promocji zatrudnienia i instrumentach rynku pracy”. Indywidualny plan działania wyrażony jest w formie pisemnej i zawiera planowane działania, terminy i formy realizacji poszczególnych działań, które zmierzają do uzyskania zatrudnienia poprzez osobę bezrobotną lub poszukującą pracy.

Liczba osób korzystających z porady indywidualnej w podziale na wybrane kategorie bezrobotnych w 2010 roku

Osoby korzystające z poradnictwa w podziale na wybrane kategorie bezrobotnych	Liczba osób
Zamieszkali na wsi	2 651
Bezrobotni do 6 miesięcy	1 166
Bezrobotni powyżej 12 miesięcy	1 440
Bezrobotni od 6 do 12 miesięcy	2 046
Bezrobotni powyżej 50 roku życia	654
Bezrobotni do 25 roku życia	1 262
Niepełnosprawni	253

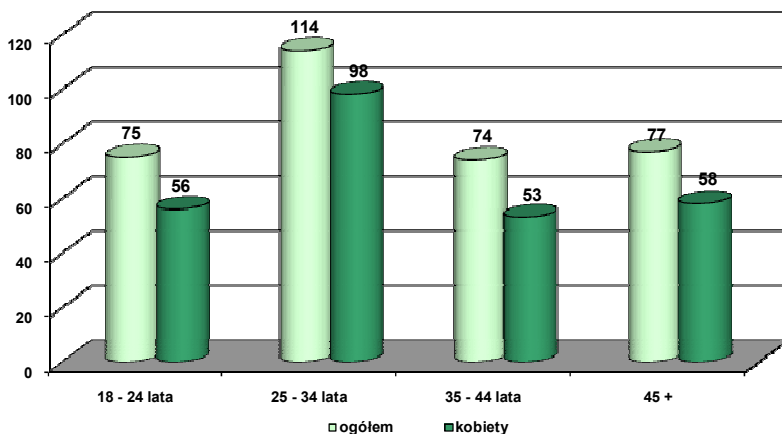
Osoby korzystające z poradnictwa zawodowego według poziomu wykształcenia w 2010 roku

Osoby korzystające z poradnictwa wg poziomu wykształcenia	Liczba osób
Wyższe	614
Policealne i średnie zawodowe	1 187
Średnie ogólnokształcące	407
Zasadnicze zawodowe	1 319
Gimnazjalne i poniżej	1 185

Klub Pracy (Pomoc w aktywnym poszukiwaniu pracy)

W ramach pomocy i wsparcia osób bezrobotnych oraz poszukujących pracy, w 2010r. zorganizowano i przeprowadzono spotkania warsztatowe w zakresie aktywnego poszukiwania pracy. W warsztatach tych wzięło udział **340** osób, w tym 339 osoby bezrobotne i 1 osoba poszukująca pracy.

Uczestnicy zajęć według wieku w 2010 roku



Grupa wiekowa, która najczęściej uczestniczyła w zajęciach to osoby w wieku 25-34 lata. Natomiast ze względu na wykształcenie, najczęściej uczestniczącymi w zajęciach w Klubie Pracy były osoby legitymujące się wykształceniem gimnazjalnym i niższym (32,6% ogółu osób w analizowanej kategorii).

Zakres tematyczny zajęć aktywizacyjnych w Klubie Pracy w 2010 roku przedstawiał się następująco:

- Redagowanie dokumentów aplikacyjnych (CV i listu motywacyjnego)
- Jak się przygotować do rozmowy kwalifikacyjnej oraz rola dokumentów aplikacyjnych.
- Własna firma. Aspekty prawne i moje predyspozycje do prowadzenia własnej działalności gospodarczej.

- Analiza niepowodzeń w poszukiwaniu pracy.
Metody poszukiwania pracy.

Organizacja szkoleń

Szkolenia to szansa dla osób bezrobotnych i poszukujących pracy, którym brak kwalifikacji lub posiadają zawód niedostosowany do wymagań rynku pracy.

Na aktywizację zawodową bezrobotnych w ramach szkoleń w 2010 roku przyjęto limit w wysokości **630 095,00 zł**, co umożliwiło aktywizację zawodową **328** bezrobotnych.

Ponadto, na szkolenia dla osób niepełnosprawnych poszukujących pracy, niepozostających w zatrudnieniu, wydatkowano środki z PFRON w kwocie **25 070, 55zł**, co umożliwiło aktywizację **11** osób niepełnosprawnych.

Szkolenia indywidualne realizowane w 2010 roku

Wyszczególnienie	Osoby, które w okresie sprawozdawczym					
	rozpoczęły szkolenie		ukończyły szkolenie		podjęły pracę w trakcie lub po ukończ. szkolenia	
	razem	kobiety	razem	kobiety	razem	kobiety
Operator maszyn i urządzeń drogowych	4	-	4	-	2	-
Spawacz	5	-	5	-	5	-
Kierowca wózków jezdniowych	13	5	13	5	12	5
Kurs dla kierowców wykonujących transport drogowy taksówką (TAXI)	5	-	5	-	3	-
Kierowcy kat.C, kat.C+E, kat.D, kat.T, kat. B	38	6	38	6	14	1
Kursy masażu	2	1	2	1	1	1
Szkolenie pielęgniarzek	2	2	2	2	-	-
HDS	1	-	1	-	1	-
Kursy kosmetyczne	3	3	3	3	1	1

Szkolenie okresowe	3	-	3	-	1	-
Kurs florystyczny	3	3	3	3	2	2
Kurs języka angielskiego	1	1	1	1	1	1
Monter rusztowań	1	-	1	-	1	-
Kurs tatuażu i kolczykowania	1	1	1	1	1	1
Obsługa kotłów wodnych CO na paliwa stałe i płynne	1	-	1	-	1	-
Instruktor nauki jazdy	2	1	2	1	-	-
Kurs fotografii cyfrowej	4	3	4	3	2	2
Nowoczesne metody napraw ogumienia	1	-	1	-	1	-
Kwalifikacja wstępna przyspieszona	8	-	9	-	7	-
Kurs dokształcający kierowców w zakresie przewozu rzeczy	1	-	1	-	1	-
Elektroniczne systemy pojazdowe	1	-	1	-	-	-
Pracownik ochrony I i II stopnia	2	-	2	-	1	-
Obsługa konserwacja remont, montaż urządzeń instalacji i sieci elektrycznych	1	-	1	-	1	-
AUTO-CAD -podstawy	1	1	1	1	-	-
Szkolenie podstawowe starszaka jednostki ochrony przeciwpożarowej	3	-	3	-	3	-
Likwidacja szkód komunikacyjnych + autodatex, eurotax, infoekspert	1	-	1	-	1	-
Obsługa pakietu biurowego	1	-	1	-	-	-
Kurs handlowy z obsługą urządzeń biurowych	3	1	3	1	1	-
Razem:	112	28	113	28	64	14

Szkolenia grupowe realizowane w 2010 roku

Wyszczególnienie	Osoby, które w okresie sprawozdawczym					
	rozpoczęły szkolenie		ukończyły szkolenie		podjęły pracę w trakcie lub po ukończ. szkol.	
Mój mały biznes-prowadzenie własnej działalności gospodarczej	80	37	80	37	77	36
Kurs na prawo jazdy kat. C	10	0	10	0	3	0
Kurs na prawo jazdy kat. CE	10	0	10	0	3	0
Operator koparko-ładowarki	10	0	9	0	6	0
Brukarz	11	0	10	0	4	0
A D R – przewóz materiałów niebezpiecznych – kurs podstawowy i w cysternach	10	0	10	0	1	0
Pracownik magazynu z obsługą wózków jezdniowych z napędem silnikowym z programem SUBIEKT	10	0	10	0	7	0
Opiekunka domowa nad osobą starzą i niepełnosprawną	15	15	15	15	2	2
Spawacz blach i rur spoinami pachwinowymi metodą MAG i TIG – etap I	10	0	10	0	3	0
Ochrona osób i mienia	5	4	5	4	0	0
Kurs komputerowy PFRON	10	7	9	6	0	0
Szkolenie z zakresu umiejętności poszukiwania pracy	14	14	13	13	2	2
Kelner – barman	11	9	10	8	1	1
Profesjonalny przedstawiciel handlowy	10	9	9	10	1	0
Razem:	216	95	210	93	110	41

Wskaźnik zatrudnienia w okresie do 3 miesięcy po odbytem szkoleniu

Wyszczególnienie	2010	
	Liczba osób zatrudnionych	% osób zatrudnionych po szkoleniach w stosunku do ogółu przeszkolonych
Ogółem bezrobotni zatrudnieni po szkoleniu, w tym:	174	53,86%
Po szkoleniach indywidualnych	64	57,14 %
Po szkoleniach grupowych	110	53,39 %

Najliczniejszą grupą osób bezrobotnych, która skorzystała ze szkoleń oferowanych przez PUP, są bezrobotni w przedziale wiekowym 25-34 lata (33, 6% ogółu zaktzywizowanych tą formę).

Osoby, które ukończyły szkolenie wg wieku

Ogółem	wiek			
	18-24	25-34	35-44	45 i więcej
323	113	120	53	37

W podziale na wykształcenie, najczęściej aktywizowane w tej kategorii osoby legitymowały się wykształceniem policealnym i średnim zawodowym (33, 7%), najmniejszy udział w szkoleniach miały osoby z wykształceniem średnim ogólnokształcącym (8,7%).

Liczba osób, które ukończyły szkolenie wg poziomu wykształcenia

Wykształcenie				
Wyższe	Średnie Zawodowe, policealne	Średnie ogólnokszt.	Zasadnicze zawodowe	Gimnazjalne i poniżej
35	109	28	83	68

VIII. WYSOKOŚĆ PONIESIONYCH WYDATKÓW Z FUNDUSZU PRACY W 2010 ROKU

Realizacja programów na rzecz promocji zatrudnienia i aktywizacji zawodowej osób bezrobotnych daje szansę na udzielenie wsparcia osobom bezrobotnym znajdującym się w szczególnej sytuacji na rynku pracy oraz pracodawcom w pozyskiwaniu odpowiednich kandydatów do pracy. Stwarza możliwość ponownego zatrudnienia po zakończeniu programów rynku pracy. Przedmiotowe inicjatywy są realizowane za pomocą usług i instrumentów wsparcia tj.: prac interwencyjnych, robót publicznych, szkoleń, staży, przygotowania zawodowego, przyznawania jednorazowo środków na podjęcie działalności gospodarczej, wyposażenia i doposażenia stanowiska pracy. Głównym celem realizowanych usług oraz stosowanych instrumentów rynku pracy jest wsparcie w procesie poszukiwania pracy, zdobywania doświadczenia zawodowego, pozyskiwania nowych kwalifikacji i umiejętności, co w efekcie pozwala na przywrócenie osobom bezrobotnym czynnej postawy wobec pracy, zwiększenie poczucia własnej wartości, a także poprawę sytuacji materialnej tych osób i ich rodzin.

Powiatowy Urząd Pracy w Turku w 2010 roku pozyskał środki z Funduszu Pracy i Europejskiego Funduszu Społecznego na realizację programów na rzecz promocji zatrudnienia i aktywizacji zawodowej osób bezrobotnych w wysokości **11 773 100, 00 zł**, które rozdysponowano na następujące instrumenty rynku pracy.

**Podział środków Funduszu Pracy oraz Europejskiego Funduszu Społecznego
w 2010 roku**

	Wyszczególnienie	Limit 2010 r.	Osoby zaktywizowa- wane w 2010	Wykonanie finansowe na dzień 31-12-2010
1	2	3	4	5
1	prace interwencyjne	208 194,00 zł	63	208 193,15 zł
2	roboty publiczne	873 494,00 zł	129	821 963,49 zł
3	szkolenia	630 095,00 zł	317	629 450,91 zł
4	staże	3 929 854,00 zł	652	3 901 984,36 zł
5	przygotowanie zawodowe dorosłych	36 890,00 zł	5	36 889,09 zł
6	jednorazowe środki na podjęcie działalności gospodarczej	3 892 564,00 zł	234	3 888 781,72 zł
7	refundacja kosztów wyposażenia lub doposażenia stanowiska pracy	1 984 406,00 zł	121	1 966 146,65 zł
8	studia podyplomowe	29 253,00 zł	8	29 252,59 zł
9	stypendium z tytułu nauki	1 485,00 zł	1	1 483,20 zł
10	prace społecznie użyteczne	73 273,00 zł	84	73 272,72 zł
11	zwrot kosztów przejazdu	92 696,00 zł	175	84 565,72 zł
12	badania lekarskie	20 896,00 zł	387	20 871,00 zł
	OGÓŁEM	11 773 100,00 zł	2 176	11 662 855, 60 zł

Instrumenty rynku pracy realizowane przez Powiatowy Urząd Pracy w Turku i środki przeznaczone na ich realizację przynoszą oczekiwane efekty

w postaci długotrwałej aktywizacji i zatrudnienia osób bezrobotnych objętych wsparciem.

W 2010 roku zaobserwować można rosnące zainteresowanie samozatrudnieniem. Promowanie samozatrudnienia, jako skutecznego instrumentu walki z bezrobociem zaowocowało zwiększeniem poziomu kreatywności i budowaniem potencjału gospodarczego oraz poprawą aktywności zawodowej.

Prace interwencyjne

Zgodnie z *ustawą o promocji zatrudnienia i instytucjach rynku pracy*, prace interwencyjne oznaczają zatrudnienie bezrobotnego przez pracodawcę, które nastąpiło na podstawie umowy zawartej ze starostą i ma na celu wsparcie osób będących w szczególnej sytuacji na rynku pracy.

W ramach prac interwencyjnych Powiatowy Urząd Pracy w Turku w 2010 roku zaktywizował 63 osoby, na co wydatkował kwotę 208 193,15 zł.

Roboty publiczne

Stosownie do postanowień *ustawy o promocji zatrudnienia i instytucjach rynku pracy*, pojęcie roboty publiczne oznacza zatrudnienie bezrobotnego w okresie nie dłuższym niż 12 miesięcy przy wykonywaniu prac organizowanych przez gminy, organizacje pozarządowe statutowo zajmujące się problematyką: ochrony środowiska, kultury, oświaty, kultury fizycznej i turystyki, opieki zdrowotnej, bezrobocia oraz pomocy społecznej, a także spółki wodne i ich związki, jeżeli prace te są finansowane lub dofinansowane ze środków samorządu terytorialnego, budżetu państwa, funduszy celowych, organizacji pozarządowych, spółek wodnych i ich związków.

W 2010 roku w ramach robót publicznych 129 osób znalazło zatrudnienie.

Przyczyny wzrostu kwoty środków finansowych przeznaczonych na organizację robót publicznych:

- większe zainteresowanie pracodawców proponowaną formą wsparcia
- realizacja programów z rezerwy Funduszu Pracy, pozostającej do dyspozycji Ministra Pracy i Polityki Społecznej.

Staż

Ustawa o promocji zatrudnienia i instytucjach rynku pracy definiuje staż jako nabywanie przez bezrobotnego umiejętności praktycznych do wykonywania pracy przez wykonywanie zadań w miejscu pracy bez nawiązania stosunku pracy z pracodawcą.

Z formy wsparcia w postaci stażu w 2010 roku skorzystały **652** osoby, w tym;

- 58 osób powyżej 50 roku życia,
- 418 osób do 25 roku życia.

Efektywność zatrudnienia osób, które zakończyły staż w 2010 roku i podjęły pracę wynosi 47,45 %.

Poniższa tabela przedstawia zawody, w których bezrobotni najczęściej odbywali staż oraz uzyskali zatrudnienie po odbyciu stażu.

Zawód	Liczba skierowanych osób	Podjęcie zatrudnienia - efektywność
Sprzedawca	126	77
Technik prac biurowych	111	59
Pozostali pracownicy obsługi biurowej	41	14
Robotnik gospodarczy	38	22
Fryzjer	26	10
Technik administracji	18	11
Opiekunka dziecięca	17	8
Sprzątaczką biurowa	17	9

Pomoc kuchenna	13	4
Goniec	12	6
Murarz	10	13
Asystent nauczyciela przedszkola	8	3
Technik handlowiec	8	6
Robotnik budowlany	8	4
Kucharz	8	3

Przygotowanie zawodowe

Przygotowanie zawodowe dorosłych realizowane jest według programu ukierunkowanego na nabywanie umiejętności praktycznych oraz zdobywanie wiedzy teoretycznej, niezbędnych do wykonywania zadań zawodowych, przygotowanego przez pracodawcę lub instytucję szkoleniową we współpracy z pracodawcą.

Przygotowanie zawodowe dorosłych odbywa się w formie:

- praktycznej nauki zawodu dorosłych umożliwiającej przystąpienie do egzaminu kwalifikacyjnego na tytuł zawodowy lub egzaminu czeladniczego;
- przyuczenia do pracy dorosłych mającego na celu zdobycie wybranych kwalifikacji zawodowych lub umiejętności, niezbędnych do wykonywania określonych zadań zawodowych, właściwych dla zawodu występującego w klasyfikacji zawodów i specjalności dla potrzeb rynku pracy.

W ramach **przygotowania zawodowego dorosłych** w formie przyuczenia do pracy dorosłych, PUP w Turku w 2010 roku zaktywizował 5 osób, przeznaczając na ten cel łącznie kwotę 36 889,09 zł.

Efektywność przygotowania zawodowego dorosłych za 2010r.

Nazwa zawodu	Forma przygotowania zawodowego dorosłych	Liczba osób skierowanych	Liczba osób, które ukończyły przygotowanie zawodowe dorosłych	Podjęcie pracy
Kucharz	Przyuczenie do zawodu	1	1	0
Cukiernik	Przyuczenie do zawodu	1	2	2
Fryzjer	Praktyczna nauka zawodu	1	-	-
Mechanik pojazdów samochodowych	Praktyczna nauka zawodu	1	-	-
Stolarz	Przyuczenie do zawodu	1	-	-
Piekarz	Przyuczenie do zawodu	-	1	1

Efektywność zatrudnienia osób, które ukończyły przygotowanie zawodowe dorosłych w 2010 roku wyniosła 75%.

Prace społecznie użyteczne

Prace społecznie użyteczne to instrument rynku pracy wprowadzony 1 listopada 2005r. na podstawie art. 73a znowelizowanej *ustawy o promocji zatrudnienia i instytucjach rynku pracy* i kierowany jest do osób bezrobotnych bez prawa do zasiłku, korzystających ze świadczeń pomocy społecznej.

Do wykonywania prac społecznie użytecznych mogą być również kierowane osoby uczestniczące w kontrakcie socjalnym, indywidualnym programie usamodzielniania, zatrudnienia socjalnego lub lokalnym programie pomocy społecznej. Zgodnie z definicją ustawową, termin ten oznacza prace organizowane przez gminę w jednostkach organizacyjnych pomocy społecznej, organizacjach lub instytucjach statutowo zajmujących się pomocą charytatywną lub na rzecz

społeczności lokalnej. W ramach tego wsparcia w 2010 roku zaktywizowano 84 osoby na łączną kwotę 73 272, 72 zł. Do gmin, które zorganizowały prace społecznie użyteczne należą gm. Brudzew, gm. Tuliszków oraz miasto Turek.

Przyznanie jednorazowo środków na podjęcie działalności gospodarczej

Środki na podjęcie działalności gospodarczej są to, w myśl postanowień art. 46 ust. 1 pkt 2 *ustawy o promocii zatrudnienia i instytucjach rynku pracy*, środki pieniężne na podjęcie działalności gospodarczej, w tym na pokrycie kosztów pomocy prawnej, konsultacji i doradztwa związane z podjęciem tej działalności, w wysokości określonej w umowie, nie wyższej jednak niż 6-krotnej wysokości przeciętnego wynagrodzenia. W przypadku gdy działalność jest podejmowana na zasadach określonych dla spółdzielni socjalnych, wysokość przyznanych bezrobotnemu środków nie może przekraczać 4-krotnego przeciętnego wynagrodzenia na jednego członka założyciela spółdzielni oraz 3-krotnego przeciętnego wynagrodzenia na jednego członka przystępującego do spółdzielni socjalnej po jej założeniu.

W 2010 roku udzielono wsparcia w postaci przyznania jednorazowo środków na podjęcie działalności gospodarczej **234** osobom, w tym 85 kobietom, na łączną kwotę 3 888 781, 72 zł

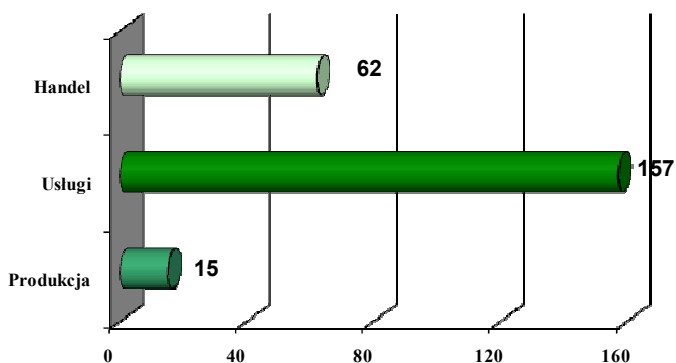
Lokalizacja nowoutworzonych podmiotów – 2010 rok

Gmina	Liczba podmiotów gospodarczych
Brudzew	17
Dobra	15
Kawęczyn	10
Malanów	20

Przykona	5
Tuliszków	30
Władysławów	32
gm. Turek	20
m. Turek	85

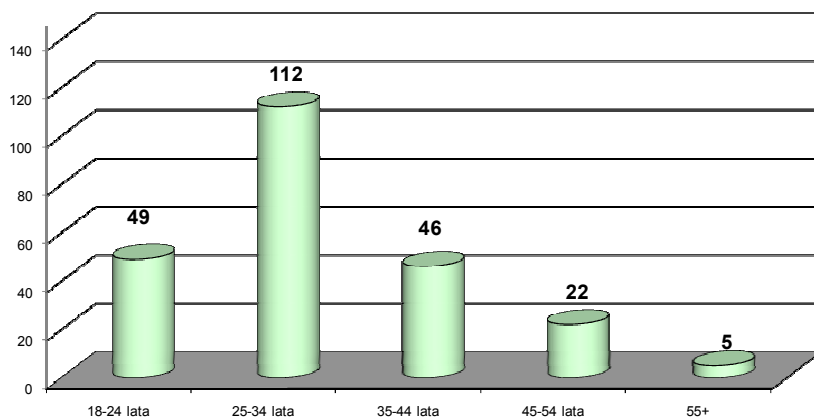
Przedsiębiorczość jako cecha indywidualna lub postawa życiowa przez długie lata nie była doceniana. Ta tendencja wyraźnie uległa zmianie w społeczeństwie. Dla wielu osób praca na własny rachunek jest najlepszym sposobem zarobkowania. Równocześnie dużo osób widzi szansę osiągnięcia sukcesów w karierze zawodowej i realizowanie celów życiowych poprzez samozatrudnienie. Własne mikroprzedsiębiorstwo może stać się skutecznym sposobem wejścia na rynek pracy. Promowanie samozatrudnienia, jako skutecznego instrumentu walki z bezrobociem zaowocowało zwiększeniem poziomu kreatywności i budowaniem potencjału gospodarczego oraz poprawą aktywności zawodowej.

Najpopularniejsze branże nowoutworzonych podmiotów w 2010 roku



Jak wynika z powyższego wykresu, wśród nowoutworzonych podmiotów gospodarczych, najpopularniejsza jest branża usługowa. Usługi stanowią 67,1% ogółu nowo otwartych podmiotów.

Liczba osób, którym udzielono jednorazowo środków na podjęcie działalności gospodarczej wg wieku



Osoby, które najczęściej sięgają po wsparcie w ramach środków na podjęcie działalności gospodarczej to osoby w grupie wiekowej 25-34 lata (47,9 %).

Pod względem wykształcenia największą grupę stanowią osoby z wykształceniem średnim technicznym - 76 osób co stanowi 32,5 % w stosunku do ogółu w omawianej kategorii.

Wyposażenie lub doposażenie stanowiska pracy

Kolejnym instrumentem rynku pracy mającym swoje umocowanie prawne w *ustawie o promocji zatrudnienia i instytucjach rynku pracy* jest refundacja kosztów wyposażenia lub doposażenia stanowiska pracy. W całym 2010 roku do

PUP w Turku wpłynęło 171 wniosków od pracodawców zainteresowanych utworzeniem nowych miejsc pracy w ramach powyższej formy. W analizowanym roku z takiej formy wsparcia skorzystało 116 pracodawców co umożliwiło utworzenie 121 miejsc pracy dla osób bezrobotnych, na łączną kwotę 1 966 146, 65 zł.

Zawody, w których bezrobotni najczęściej byli zatrudniani w ramach wyposażenia lub doposażenia stanowiska pracy to:

- sprzedawca – 16 osób
- robotnik budowlany – 8
- operator wózka jezdniowego – 5
- stolarz – 5

Warto zaznaczyć, że w ramach powyższej formy pracodawca zobowiązuje się utrzymać stanowisko pracy przez okres 24 miesiące licząc od dnia zatrudnienia skierowanego bezrobotnego.

Zwrot kosztów przejazdu, kosztów badań lekarskich, stypendium z tytułu kontynuacji nauki, dofinansowanie studiów podyplomowych.

W 2010 roku realizowano instrument rynku pracy polegający na refundacji kosztów przejazdu na staż oraz zwrot kosztów dojazdu na szkolenia. Łącznie z tych form wsparcia skorzystały 143 osoby.

Koszty badań lekarskich sfinansowano 387 osobom bezrobotnym, które PUP w Turku skierował na badania w celu określenia ich zdolności do wykonywania pracy na określonym stanowisku pracy.

Kolejne formy wsparcia to dofinansowanie studiów podyplomowych – skorzystało z tej formy 8 osób oraz 1 osoba skorzystała ze stypendium z tytułu kontynuacji nauki. Łącznie na te formy wsparcia w 2010 roku wydatkowano kwotę w wysokości – 127 570, 35 zł.

IX. POZYSKIWANIE FUNDUSZY ZEWNĘTRZNYCH NA WALKĘ Z BEZROBOCIEM

Projekty współfinansowane z Europejskiego Funduszu Społecznego

- **"Aktywni na rynku pracy!"- projekt systemowy**

Poddziałanie 6.1.3 *Poprawa zdolności do zatrudnienia oraz podnoszenie poziomu aktywności zawodowej osób bezrobotnych*

Celem projektu „Aktywni na rynku pracy!” jest podniesienie poziomu aktywności zawodowej oraz zdolności do zatrudnienia i wejścia na rynek pracy osób bezrobotnych.

Działania:

1. Staż - 261 uczestników projektu (w tym 45 osób przechodzących z 2009r.)
2. Szkolenie dla osób podejmujących działalność gospodarczą - 50 uczestników projektu,
3. Jednorazowe środki na podjęcie działalności gospodarczej - 126 uczestników projektu.

Całkowite wydatki projektu w 2010 roku wyniosły 3 157 564,98 PLN.

Okres wdrożenia projektu: od 01.03.2008 r. do 31.12.2013 r.

Opracowane powyżej założenia obejmują trzeci rok realizacji projektu tj. od 01.01.2010r. do 31.12.2010r.

- **„Nowoczesna kadra – przyjazny urząd”**

Poddziałania 6.1.2 *Wsparcie powiatowych i wojewódzkich urzędów pracy w realizacji zadań na rzecz aktywizacji zawodowej osób bezrobotnych w regionie.*

Cel projektu: poprawa jakości usług oferowanych przez Powiatowy Urząd Pracy w Turku na rzecz aktywizacji zawodowej osób bezrobotnych w powiecie tureckim.

Uczestnicy projektu:

PUP Turek do udziału w projekcie zakwalifikuje 9 beneficjentów ostatecznych (zatrudnienie 3 doradców zawodowych, zatrudnienie 5 pośredników pracy - stażystów oraz zatrudnienie koordynatora projektu).

Działania:

1. Zatrudnienie 3 doradców zawodowych w PUP Turek w ramach umowy o pracę.
2. Zatrudnienie 5 pośredników pracy – stażystów w PUP Turek w ramach umowy o pracę.
3. Zatrudnienie 1 koordynatora projektu w PUP Turek w ramach umowy o pracę.
4. Skierowanie 19 pracowników PUP Turek na szkolenie z zakresu efektywnej współpracy pracowników PUP z klientem bezrobotnym.
5. Dofinansowanie kosztów studiów podyplomowych 2 pracownikom PUP Turek.

Całkowite wydatki projektu wyniosą 529 411,76 PLN.

Planowany okres wdrożenia projektu: od 01.07.2009 r. do 31.12.2011 r.

Projekty finansowane z „rezerwy” Ministra Pracy i Polityki Społecznej

Nazwa programu	Kwota wydatkowana	Liczba osób	Formy aktywizacji	Efektywność na dn. 31.01.2011
Program zwiększający aktywność zawodową osób w wieku 45/50 plus	500,9 tys. zł	73	-staż -jednorazowe środki na podjęcie dział. gospodarczej - roboty publiczne	50%
Program na rzecz bezrobotnych będących w szczególnej sytuacji	104,2 tys. zł	66	-staż	100% (planowany zakończenie programu w kwietniu 2011r. w związku z powyższym

na rynku pracy określonych w art. 49 ustawy				efektywność wyliczona jest wyłącznie na 2 osoby, które do tej pory zakończyły udział w programie.)
Program związany z rozwojem małej i średniej przedsiębiorczości	1461,2 tys. zł	83	-wyposażenie lub doposażenie stanowisk pracy -jednorazowe środki na podjęcie dział. gospodarczej	100%
Program związany z aktywizacją osób bezrobotnych, na terenach, na których miały miejsce klęski żywiołowe	634, 2 tys. zł	108	-roboty publiczne - staż	33%

Projekt współfinansowany z Państwowego Funduszu Rehabilitacji Osób Niepełnosprawnych

• „Junior” – program aktywizacji zawodowej absolwentów niepełnosprawnych

Cel programu: aktywizacja zawodowa osób niepełnosprawnych

Formy aktywizacji zawodowej: staż

Liczba osób objętych programem: 4

Czas trwania: 14.04.2010 r. (data zawarcia umowy)– 31.12.2010 r.

Wartość projektu: Fundusz Pracy: 26 933,81 zł PFRON: 13 755,28 zł

Projekty partnerskie

Powiatowy Urząd Pracy w Turku aby zaktywizować jak największą liczbę osób i udzielić najskuteczniejszej pomocy, współpracuje z innymi instytucjami, czego wynikiem jest zawarcie 6 porozumień o współpracy, w ramach wymienionych niżej projektów:

Nazwa projektu	Lider projektu	Okres realizacji	Cel projektu
<p>„Wystarczy chcieć-aktywizacja społeczno-zawodowa na terenie gmin powiatu tureckiego”</p> <p>Porozumienie o współpracy</p>	Ośrodki Pomocy Społecznej z terenu powiatu tureckiego	01.03.2010 r. – 31.12.2013r.	Aktywizacja społeczna i zawodowa mieszkańców powiatu tureckiego, zagrożonych wykluczeniem społecznym, już wykluczonych bądź dyskryminowanych na rynku pracy, której efektem będzie zapewnienie równego dostępu do zatrudnienia tym osobom poprzez zwiększenie lub wykształcenie nowych kwalifikacji zawodowych.
<p>„Wzrost przedsiębiorczości w subregionie konińskim poprzez samozatrudnienie”</p> <p>Umowa partnerska</p>	Agencja Rozwoju Regionalnego Spółka Akcyjna w Koninie	01.12.2008 r. – 31.03.2011r.	Poprawa sytuacji na rynku pracy, rozwój społeczno – gospodarczy subregionu konińskiego, poprzez wzrost aktywności zawodowej i przedsiębiorczości, samozatrudnienia i tworzenie nowych miejsc pracy.
<p>”MOGE PRACOWAĆ – wsparcie dla osób zagrożonych wykluczeniem doświadczających</p>	Powiatowe Centrum Pomocy Rodzinie w Koninie	19.03.2010 r. - 31.12.2013 r.	Zwiększenie możliwości dostępu do rynku pracy oraz integracja społeczna osób zagrożonych

<p>szcze4gólnych trudności na rynku pracy”</p> <p>Porozumienie o współpracy</p>			<p>marginalizacją społeczną i zawodową.</p>
<p>„Kształcenie ustawiczne sposobem na Twój sukces zawodowy”</p> <p>Porozumienie o współpracy</p>	<p>Zespół Szkół technicznych im. gen. prof. S.Kaliskiego w Turku</p>	<p>01.03.2010 r. – 29.02.2010 r.</p>	<p>Wzrost kwalifikacji zawodowych poprzez przeszkolenie 200 uczestników/uczestniczek z regionu powiatu tureckiego w ramach projektu.</p>
<p>„Rozwiń swój potencjał czyli jak być aktywnym zawodowo”</p> <p>Porozumienie o współpracy</p>	<p>Turecka Izba Gospodarcza w partnerstwie z Turkowską Unią Rozwoju T.U.R.</p>	<p>05.05.2010 r. - 31.10.2010 r.</p>	<p>Celem projektu jest podniesienie poziomu aktywności zawodowej na obszarach wiejskich poprzez komplementarne wsparcie szkoleniowo - doradcze osób zamieszkujących obszary wspomnianych gmin</p>
<p>„Partnerstwo lokalne szansą na rozwój gospodarczy regionu konińskiego”</p> <p>Porozumienie o współpracy</p>	<p>Stowarzyszenie „Bezpieczny Konin”</p>	<p>01.02.2009 r.– 30.04.2010 r.</p>	<p>Określenie grupy osób znajdujących się w trudnej sytuacji na rynku pracy i wymagających najpilniejszych działań szkoleniowo-doradczych.</p>
<p>„Piękna w tradycji”</p> <p>Porozumienie o współpracy</p>	<p>Turkowska Unia Rozwoju T.U.R</p>	<p>24.06.2010 r. -</p>	<p>Szkolenia dla 70 mieszkanek obszarów wiejskich siedmiu gmin wiejskich: Brudzew, Kawęczyn, Kościelec, Małanów, Przykona, Władysławów i Turek.</p>
<p>„Praca na miarę Twoich potrzeb. Elastyczne i alternatywne formy zatrudnienia”</p>	<p>Fundacja im. Królowej Polski św. Jadwigi</p>	<p>15.06.2010 r. – 29.06.2010r.</p>	<p>W ramach przedmiotowego porozumienia Lider projektu zorganizował w powiecie tureckim</p>

Porozumienie o współpracy			spotkanie informacyjne na temat zwiększenia elastyczności na rynku pracy.
---------------------------	--	--	---

X. DODATKOWE DZIAŁANIA URZĘDU

Do działań Powiatowego Urzędu Pracy wspierających administrację publiczną, służących poprawie wizerunku urzędu oraz sprawnej i profesjonalnej realizacji fakultatywnych zadań należą:

- 1) **Wprowadzanie, rozwijanie i eksploatacja systemu informatycznego i technologii cyfrowych**

- 2) **Opracowanie i rozpowszechnianie informacji o usługach PUP w Turku.**

W 2010 roku Powiatowy Urząd Pracy w Turku przeprowadził szeroką akcję promocyjną na łamach prasy, w telewizji lokalnej oraz za pośrednictwem materiałów informacyjnych.

„Otwarcie się” urzędu na świat widoczne jest na stronie internetowej Powiatowego Urzędu Pracy w Turku tj. www.pup.turek.net.pl, którą odwiedzają bezrobotni, pracodawcy i inni uczestnicy rynku pracy. Na stronie można zasięgnąć informacji o ofertach pracy, aktualnych projektach, skorzystać ze statystyki oraz aktów prawnych. Istnieje również możliwość subskrypcji ofert pracy. Po wpisaniu się na listę subskrybentów, lista ofert pracy będzie przesyłana automatycznie na adres e-mail wskazany przez użytkownika. Strona internetowa urzędu umożliwia dostęp do informacji publicznej, zawartej w zakładce Biuletyn Informacji Publicznej. Za pośrednictwem BIP-u istnieje możliwość elektronicznego składania

wniosków do urzędu poprzez Elektroniczny Urząd Podawczy, co pozwala zaoszczędzić czas osobom zainteresowanym.

W 2010 roku stroną internetową Powiatowego Urzędu Pracy w Turku odwiedziło 391 467 internautów.

3) Realizacja standardów usług rynku pracy

2010 rok, to dla Powiatowego Urzędu Pracy w Turku kolejny rok stosowania standardów usług rynku pracy, które uległy znowelizowaniu z dniem 29 grudnia 2010 r. Standardy usług rynku pracy określają warunki prowadzenia usług w zakresie:

- Pośrednictwa pracy;
- Usługi EURES;
- Poradnictwa zawodowego i informacji zawodowej;
- Pomocy w aktywnym poszukiwaniu pracy;
- Organizacji szkoleń.

Celem stosowania standardów jest zapewnienie osobom bezrobotnym i poszukującym pracy oraz pracodawcom – dostępu do usług rynku pracy na jednakowym poziomie. Standardy precyzują podstawowe sposoby postępowania w ramach poszczególnych usług rynku pracy.

Dzięki tym regulacjom łatwiejsze jest oferowanie pomocy osobom bezrobotnym i poszukującym pracy, zapewnienie pełniejszego dostępu do pomocy i aktualnych informacji na porównywalnym poziomie jakości.

4) Zadania służące polepszeniu wizerunku urzędu.

Wiele działań w PUP w Turku skierowanych jest do osób bezrobotnych i przedsiębiorców. Należą do nich takie działania jak:

- **Spotkanie informacyjne** zorganizowane przez Powiatowy Urząd Pracy w Turku dla pracodawców zainteresowanych realizacją przygotowania zawodowego dorosłych. Na spotkaniu zostały przedstawione warunki, sposób i tryb organizowania przygotowania zawodowego dorosłych, jako formy wsparcia dla pracodawców.

- **VIII DRZWI OTWARTE** Powiatowego Urzędu Pracy w Turku.

W ramach akcji uczestnicy mogli m.in.: zapoznać się z usługami urzędu, zapoznać się z aktualnymi ofertami pracy, uzyskać szczegółowe informacje dotyczące praw form i metod pomocy dla osób bezrobotnych oraz pracodawców, skorzystać z porad doradcy zawodowego, uzyskać informacje dot. subsydiowanych miejsc pracy, uzyskać informacje dot. projektów realizowanych w Powiatowym Urzędzie Pracy w Turku współfinansowanych z Europejskiego Funduszu Społecznego.

- **Spotkanie informacyjne** „Wsparcie przedsiębiorców w tworzeniu nowych miejsc pracy przez Powiatowy Urząd Pracy w Turku oraz Wielkopolski Regionalny Program Operacyjny i Program Operacyjny Innowacyjna Gospodarka - spotkanie informacyjne z sektora MSP ”. W spotkaniu brali udział przedstawiciele mikro, małych i średnich przedsiębiorstw zainteresowanych pozyskaniem dotacji na inwestycje, świadczenie e-usług oraz dotacjami związanymi z integracją systemów informatycznych przedsiębiorstw.

- Powiatowy Urząd Pracy w Turku na mocy porozumienia zawartego w dniu 11.03.2010 roku z Zespołem Szkół Technicznych im. Gen. prof. S. Kaliskiego w Turku podjął współpracę w zakresie realizacji projektu „**Kształcenie ustawiczne sposobem na Twój sukces zawodowy**”.

Projekt współfinansowany jest ze środków Europejskiego Funduszu Społecznego w ramach Programu Operacyjnego Kapitał Ludzki, Priorytet IX Rozwój wykształcenia i kompetencji w regionach, Działanie 9.3 Upowszechnienie formalnego kształcenia ustawicznego w formach szkolnych. Projekt realizowany jest przez Powiat Turecki/Zespół Szkół Technicznych w Turku w okresie od 01.03.2010r. do 29.02.2012r. W ramach projektu wsparciem zostanie objętych minimum **200** uczestników/uczestniczek. W pierwszej kolejności wsparciem w ramach projektu objęte zostały osoby posiadające status osoby bezrobotnej. Osoby nie posiadające statusu osoby bezrobotnej przyjmowane będą w miarę wolnych miejsc w poszczególnych formach.

Formy wsparcia;

- ✓ Doradztwo zawodowe
- ✓ Oprogramowanie do zarządzania produkcją i pochodnymi SAP
- ✓ Zajęcia z obsługi i programowania obrabiarek CNC
- ✓ Zajęcia z obsługi konwencjonalnych obrabiarek skrawających
- ✓ Zajęcia przygotowujące do zawodu – kucharz małej gastronomii – kelner
- Kurs komputerowy z obsługi programów kadrowo-płacowych.

• **„Drzwi Otwarte” w Zespole Szkół Technicznych w Turku**

Oferta Powiatowego Urzędu Pracy zawierała informacje na temat usług z jakich mogą korzystać przyszli absolwenci szkół ponadgimnazjalnych oraz osoby mające trudności z wyborem zawodu. Młodzież poznając szeroką ofertę kierunków kształcenia w Zespole Szkół Technicznych w Turku mogła również skorzystać z porad doradców zawodowych i pośredników pracy zatrudnionych w Powiatowym Urzędzie Pracy w Turku. Stanowisko informacyjne przygotowane przez pracowników Urzędu wyposażone było w materiały informacyjne z zakresu

poradnictwa zawodowego i pośrednictwa pracy w ramach realizowanego projektu „Nowoczesna kadra – przyjazny urząd” współfinansowanego z Europejskiego Funduszu Społecznego w ramach Programu Operacyjnego Kapitał Ludzki Podziałanie 6.1.2.

- **Projekt „Rozwiń swój potencjał - czyli jak być aktywnym zawodowo”**

Powiatowy Urząd Pracy w Turku, na mocy porozumienia zawartego w dniu 05.05.2010r z Turecką Izbą Gospodarczą i Stowarzyszeniem Turkowska Unia Rozwoju, podjął współpracę w zakresie realizacji projektu **"Rozwiń swój potencjał - czyli jak być aktywnym zawodowo"**.

Celem projektu jest podniesienie poziomu aktywności zawodowej na obszarach wiejskich poprzez komplementarne wsparcie szkoleniowo – doradcze.

- **„OGÓLNOPOLSKI TYDZIEŃ KARIERY” w Powiatowym Urzędzie Pracy w Turku**

W ramach tygodnia kariery zorganizowano:

- spotkania z uczniami szkół ponadgimnazjalnych i gimnazjalnych pod nazwą „Już dziś zaplanuj swoją karierę zawodową”.
- poradę zawodową grupową pod nazwą „Poznaj swoje predyspozycję-zaplanuj swoją karierę zawodową”

- **Spotkania doradców zawodowych** z uczniami szkół gimnazjalnych i ponadgimnazjalnych, w celu przedstawienia sytuacji na lokalnym rynku pracy, perspektyw rozwoju w regionie, świadomego planowania i aktywnego kształtowania drogi zawodowej uczniów, przedstawienie zapotrzebowania na pracowników w regionie. Spotkania odbyły się w :

- Gimnazjum w Słodkowie.
- Zespół Szkół Technicznych w Turku.
- Zespół Szkół Rolniczych Centrum Kształcenia Praktycznego w Kaczkach Średnich.
- Liceum Ogólnokształcące w Turku

- **Udział Powiatowego Urzędu Pracy w Turku w Projekcie „Wielkopolskie Obserwatorium Rynku Pracy”** - jest projektem systemowym Programu Operacyjnego Kapitał Ludzki w ramach Poddziałania 6. 1. 2 "Wsparcie powiatowych i wojewódzkich urzędów pracy w realizacji zadań na rzecz aktywizacji zawodowej osób bezrobotnych w regionie". Zadania projektu koncentrują się przede wszystkim na monitorowaniu i rozpowszechnianiu informacji dotyczących obszaru rynku pracy, monitorowaniu kierunków kształcenia w regionie, badaniu potrzeb pracodawców. Realizacja zadań nastąpi poprzez cykliczne gromadzenie i analizowanie danych, między innymi z zakresu: bezrobocia rejestrowanego, podaży pracy i kwalifikacjach siły roboczej, popytu na pracę poza urzędami pracy, kształcenia zawodowego w placówkach oświatowych, kształcenia zawodowego w placówkach szkoleniowych, funkcjonowania podmiotów gospodarczych tworzących miejsca pracy. Projekt ma charakter badawczy.

- **Posiedzenia Powiatowej Rady Zatrudnienia**

Powiatowa Rada Zatrudnienia jest organem opiniodawczo-doradczym starosty w sprawach polityki rynku pracy. W roku 2010 odbyły się 4 spotkania PRZ. Ponadto członkowie PRZ w listopadzie 2010 roku uczestniczyli w szkoleniu pn. „Rozwój przedsiębiorczości, a działania Powiatowej Rady Zatrudnienia”.

- **Zwolnienia grupowe**

W 2010 roku do PUP w Turku wpłynęły informacje na temat zwolnień grupowych na terenie powiatu tureckiego i dotyczyły firm:

PZU S.A. – 8 osób.

RUCH S.A. – 1 osoba.

Powiatowy Urząd Pracy w Turku służy wsparciem w procesie przeprowadzenia zwolnień grupowych, a tym samym złagodzenia negatywnych skutków jakie niosą ze sobą zwolnienia, zarówno dla pracowników jak i dla całej firmy.

XI. ANALIZY I OPRACOWANIA

1. Monitoring zawodów deficytowych i nadwyżkowych.

Monitoring zawodów deficytowych i nadwyżkowych ma na celu w sposób pośredni zwiększyć szanse zatrudnienia osób bezrobotnych oraz zainicjować działania samorządów, instytucji, organizacji publicznych i prywatnych do pełnego zatrudnienia. Monitoring przeprowadzony przez Powiatowy Urząd Pracy w Turku w 2010 roku jest efektem systematycznego obserwowania zjawisk zachodzących na rynku pracy dotyczących kształtowania popytu na pracę i podaży zasobów oraz formułowania na tej podstawie ocen, wniosków i krótkotrwałych prognoz niezbędnych dla prawidłowego funkcjonowania systemów: szkolenia bezrobotnych oraz kształcenia zawodowego.

Przedmiotowe opracowanie zawiera analizę: skali i struktury bezrobocia w grupach i zawodach oraz popytu na pracę dla poszczególnych zawodów z punktu widzenia zgłaszanych ofert pracy; bada także zawody ze względu na deficyt lub nadwyżkę pracowników; określa kierunki zmian w odniesieniu do zawodów wywierających największy wpływ na rynek pracy.

Zawody deficytowe i nadwyżkowe zostały wyznaczone w oparciu o wskaźnik szansy uzyskania oferty pracy w liczbach bezwzględnych.

Przedstawione dane statystyczne w ścisły sposób przybliżają i określają występujące zmiany w strukturze bezrobocia, pozwalając w szczególności na:

- określenie kierunków i natężenia zmian zachodzących w strukturze zawodowo-kwalifikacyjnej na lokalnych, regionalnych i krajowym rynku pracy,

- stworzenie bazy informacyjnej dla opracowania przyszłych struktur zawodowo kwalifikacyjnych w układzie lokalnym, regionalnym i krajowym,
- określenie odpowiednich kierunków szkolenia bezrobotnych, zapewniając większą efektywność organizowanych szkoleń, bieżącą korektę poziomu, struktury i treści kształcenia zawodowego,
- usprawnienie poradnictwa zawodowego poprzez wskazanie zawodów deficytowych i nadwyżkowych,
- usprawnienie pośrednictwa pracy poprzez uzyskanie informacji o planowanych ofertach na rok przyszły oraz przewidywanej liczbie absolwentów według zawodów,
- ułatwienie realizacji programów lokalnych mających na celu aktywizację osób długotrwale bezrobotnych,
- zebraniu jak najpełniejszych informacji dla potencjalnych inwestorów, o kwalifikacjach lokalnych zasobów ludzkich.

2. Raport z badania lokalnego rynku pracy – przeprowadzony przez firmę BIOSTAT.

Powiatowy Urząd Pracy w Turku zlecił przeprowadzenie badania mającego na celu określenie zapotrzebowania na kwalifikacje i umiejętności na lokalnym rynku pracy. Niniejsze opracowanie stanowi podsumowanie i zestawienie najważniejszych wyników uzyskanych w toku badania i dokonanych analiz. Badanie przeprowadziła firma BIOSTAT z Rybnika na zlecenie Powiatowego Urzędu Pracy w Turku.

3. Analiza przyznanych jednorazowo środków na podjęcie działalności gospodarczej.

Celem analizy jest wskazanie kierunków rozwoju powiatu w aspekcie mikroprzedsiębiorstw, a także badanie efektywności udzielonego przez PUP Turek wsparcia.

4. Analizy do programów na rzecz promocji zatrudnienia, łagodzenia skutków bezrobocia i aktywizacji zawodowej w związku z aplikowaniem o środki z Funduszu Pracy będące w dyspozycji Ministra Pracy i Polityki Społecznej, PUP w Turku sporządził analizy lokalnego rynku pracy, uwzględniając różne aspekty społeczno-ekonomiczne. Przeprowadzono wnikliwe analizy, które stanowiły niezbędny element składanych wniosków i dotyczyły:

- Analizy do programu związanego z aktywizacją osób bezrobotnych na terenach, na których miały miejsce klęski żywiołowe.
- Analizy sytuacji osób bezrobotnych po 45 roku życia w powiecie tureckim w latach 2007-2009.
- Analizy sytuacji osób w szczególnej sytuacji na rynku pracy w powiecie tureckim w latach 2008-2010
- Analizy do programu związanego z rozwojem małej i średniej przedsiębiorczości.