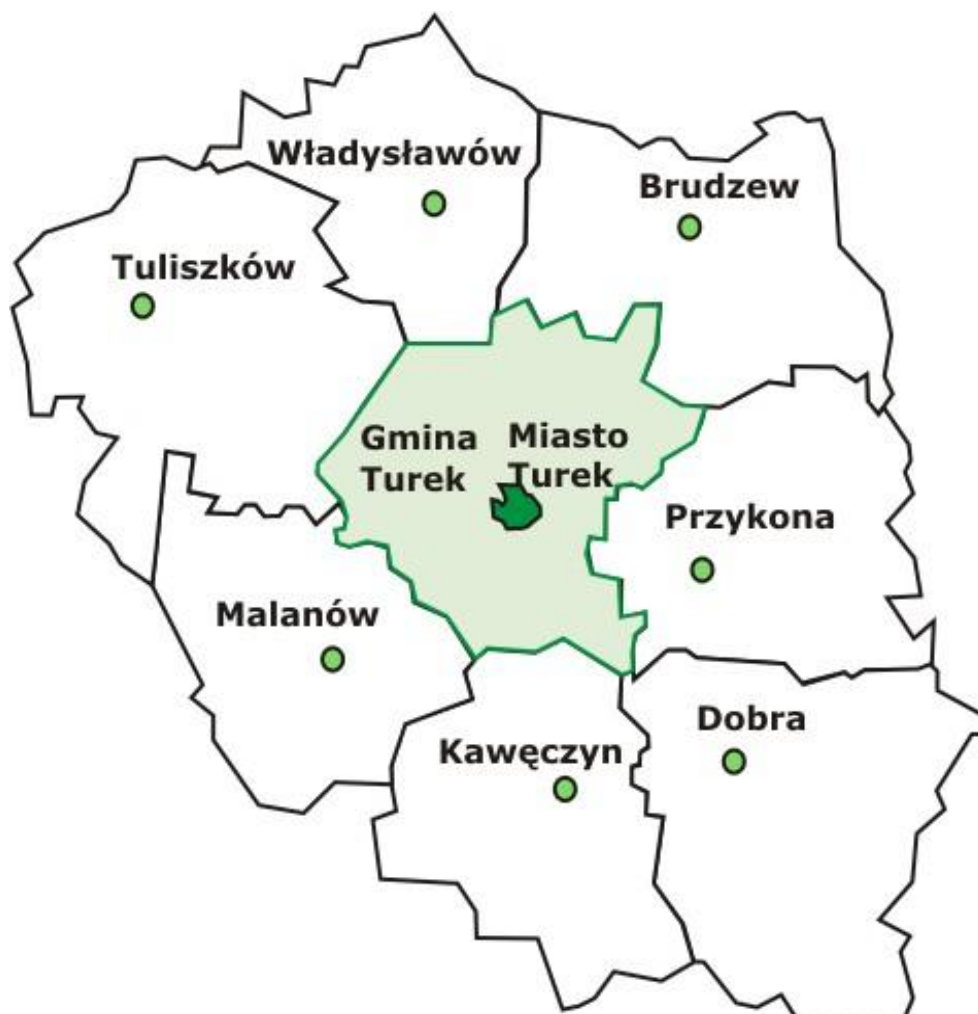


Powiatowy Urząd Pracy w Turku
62-700 Turek, ul. Komunalna 6
Tel.: 63 280 23 40 tel./faks: 63 280 23 70
e-mail: potu@praca.gov.pl
www.pup.turek.pl



SPRAWOZDANIE POWIATOWEGO URZĘDU PRACY W TURKU Z DZIAŁALNOŚCI W 2012 ROKU



Kwiecień 2013 R.

SPIS TREŚCI:

I. INFORMACJE OGÓLNE DOTYCZĄCE PUP W TURKU	3
II. POZIOM BEZROBOCIA	5
III. STOPA BEZROBOCIA	7
IV. PŁYNNOŚĆ BEZROBOCIA	8
V. STRUKTURA BEZROBOCIA	11
Bezrobotni według wieku.....	11
Bezrobotni według wykształcenia.....	12
Bezrobotni według stażu pracy	13
Bezrobotni według czasu pozostawania bez pracy	14
Bezrobotni uprawnieni do pobierania zasiłku	15
Bezrobotni w szczególnej sytuacji na lokalnym rynku pracy	17
VI. INFORMACJA DOTYCZĄCA FORMALNEJ OBSŁUGI BEZROBOTNYCH	18
VII. USŁUGI RYNKU PRACY	20
Pośrednictwo pracy	20
Oferty pracy.....	20
Realizacja ofert pracy	22
Usługi EURES.....	23
Poradnictwo zawodowe i informacja zawodowa	24
Klub Pracy (pomoc w aktywnym poszukiwaniu pracy)	24
Organizacja szkoleń	26
Staże	29
VIII. WYSOKOŚĆ PONIESIONYCH WYDATKÓW Z FUNDUSZU PRACY W 2012 ROKU.....	31
IX. WSPARCIE NA ROZWÓJ PRZEDSIĘBIORCZOŚCI W POWIECIE TURECKIM	34
X. POZYSKIWANIE FUNDUSZY ZEWNĘTRZNYCH NA WALKĘ Z BEZROBOCIEM	38
1) Nazwa projektu: ”Mogę pracować”	42
2) Nazwa projektu: „Akademia Przedsiębiorczości”	42
3) Nazwa projektu: „Piękna w tradycji”	43
4) Nazwa projektu: „Kształcenie ustawiczne sposobem na Twój sukces zawodowy”	43
5) Nazwa projektu: „Wystarczy chcieć – aktywizacja społeczno-zawodowa na terenie gmin Powiatu Tureckiego”	43
6) Nazwa projektu: „Młodzi, zdolni w swojej firmie”	44
7) Nazwa projektu: „Własna firma – szansą na zmianę”	44
8) Nazwa projektu: „Daj sobie szansę!”	44
9) Nazwa projektu: „DOTACJA – SZANSĄ DLA MNIE II EDYCJA”	45
10) Nazwa projektu: „50+ Wreszcie na swoim!”	45
XI. DODATKOWE DZIAŁANIA URZĘDU	48
1. Wprowadzanie, rozwijanie i eksploatacja systemu informatycznego i technologii cyfrowych.....	48
2. Opracowanie i rozpowszechnianie informacji o usługach PUP w Turku	49
XII. ANALIZY I OPRACOWANIA	57

I. INFORMACJE OGÓLNE DOTYCZĄCE PUP W TURKU

Do zadań samorządu powiatu, a tym samym do zadań Powiatowego Urzędu Pracy w Turku, w zakresie polityki rynku pracy należy m.in.:

- opracowanie i realizacja programu promocji zatrudnienia oraz aktywizacji lokalnego rynku pracy stanowiącego część powiatowej strategii rozwiązywania problemów społecznych;
- pozyskiwanie i gospodarowanie środkami finansowymi na realizację zadań z zakresu aktywizacji lokalnego rynku pracy;
- udzielanie informacji o możliwościach i zakresie pomocy określonej w ustawie o promocji zatrudnienia i instytucjach rynku pracy;
- udzielanie pomocy bezrobotnym i poszukującym pracy w znalezieniu pracy przez pośrednictwo pracy, poradnictwo zawodowe i informację zawodową oraz pomoc w aktywnym poszukiwaniu pracy;
- udzielanie pomocy pracodawcom w pozyskiwaniu pracowników przez pośrednictwo pracy oraz poradnictwo zawodowe i informację zawodową;
- rejestrowanie bezrobotnych i poszukujących pracy;
- inicjowanie, organizowanie i finansowanie usług i instrumentów rynku pracy;
- inicjowanie, organizowanie i finansowanie szkoleń i przygotowania zawodowego dorosłych;
- opracowywanie analiz i sprawozdań, w tym prowadzenie monitoringu zawodów deficytowych i nadwyżkowych oraz dokonywanie ocen dotyczących rynku pracy na potrzeby powiatowej rady zatrudnienia oraz organów zatrudnienia;
- inicjowanie i realizowanie przedsięwzięć mających na celu rozwiązanie lub złagodzenie problemów związanych z planowanymi zwolnieniami grup pracowników z przyczyn dotyczących zakładu pracy;
- współdziałanie z powiatowymi radami zatrudnienia w zakresie promocji zatrudnienia oraz wykorzystania środków Funduszu Pracy;
- współpraca z gminami w zakresie upowszechniania ofert pracy, upowszechniania informacji o usługach poradnictwa zawodowego, szkoleniach, przygotowaniu zawodowym dorosłych, stażach, organizacji robót publicznych oraz zatrudnienia socjalnego;

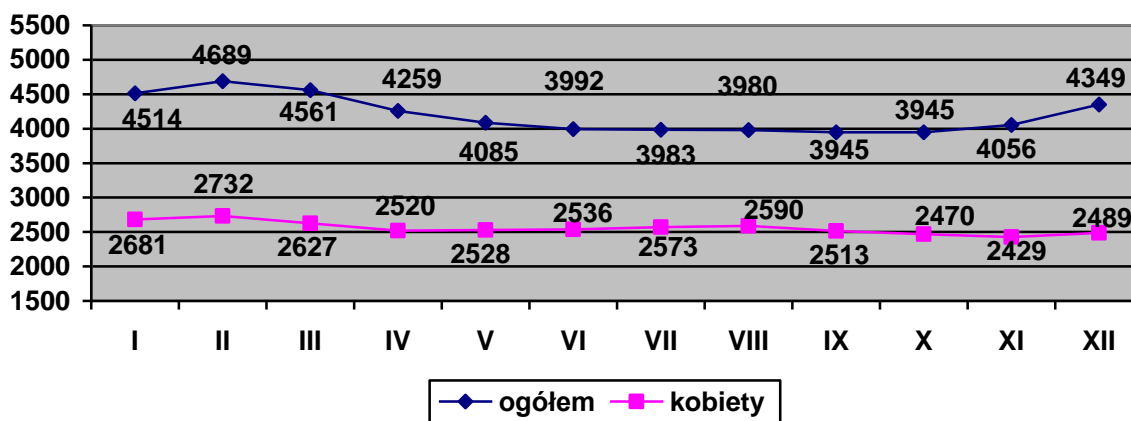
- współpraca z wojewódzkimi urzędami pracy w zakresie świadczenia podstawowych usług rynku pracy, w tym w opracowywaniu i aktualizacji informacji zawodowych oraz innych zasobów informacji dotyczących lokalnego rynku pracy przydatnych w poszukiwaniu pracy;
- przyznawanie i wypłacanie zasiłków oraz innych świadczeń z tytułu bezrobocia;
- wydawanie decyzji m. in. o:
 - a) uznaniu lub odmowie uznania danej osoby za bezrobotną oraz utracie statusu bezrobotnego,
 - b) przyznaniu, odmowie przyznania, wstrzymaniu lub wznowieniu wypłaty oraz utracie lub pozbawieniu prawa do zasiłku, stypendium i innych finansowanych z Funduszu Pracy świadczeń niewynikających z zawartych umów,
- realizowanie projektów w zakresie promocji zatrudnienia, w tym przeciwdziałania bezrobociu, łagodzenia skutków bezrobocia i aktywizacji zawodowej bezrobotnych, wynikających z programów operacyjnych współfinansowanych ze środków Europejskiego Funduszu Społecznego i Funduszu Pracy.

Celem niniejszego opracowania jest zobrazowanie realizowanych przez Powiatowy Urząd Pracy w Turku zadań oraz liczbowe przedstawienie zagadnień bezrobocia występującego na terenie powiatu tureckiego w 2012 roku.

II. POZIOM BEZROBOCIA

Na dzień 31.12.2012 r. w rejestrze PUP Turek widniało **4349 osób**.

POZIOM BEZROBOCIA W 2012 ROKU



Sukcesywny spadek poziomu bezrobocia rozpoczął się od marca, by osiągnąć najniższą wartość we wrześniu i październiku (3 945 osób). Efekt ten był wynikiem m. in. rozpoczęcia prac budowlanych oraz zwiększenia produkcji w zakładach pracy. Ponadto okres wiosenno-letni wiąże się z rozpoczęciem prac sezonowych w rolnictwie i gastronomii zarówno na terenie Unii Europejskiej jak i w kraju.

Znaczne obniżenie poziomu bezrobocia w powiecie było także skutkiem zastosowania przez Powiatowy Urząd Pracy w Turku instrumentów i usług rynku pracy realizowanych w ramach środków Funduszu Pracy, projektów współfinansowanych z Europejskiego Funduszu Społecznego, programów specjalnych oraz projektów finansowanych z „rezerwy” Ministra Pracy i Polityki Społecznej, które przyczyniły się do aktywizacji zawodowej bezrobotnych.

Wysoki poziom bezrobocia występował na początku roku, na przełomie stycznia i lutego, jak również w miesiącu grudniu.

Wzrost liczby bezrobotnych właśnie w tych miesiącach to zjawisko, które powtarza się corocznie i wynika przede wszystkim z rytmu pór roku oraz cyklu edukacyjnego.

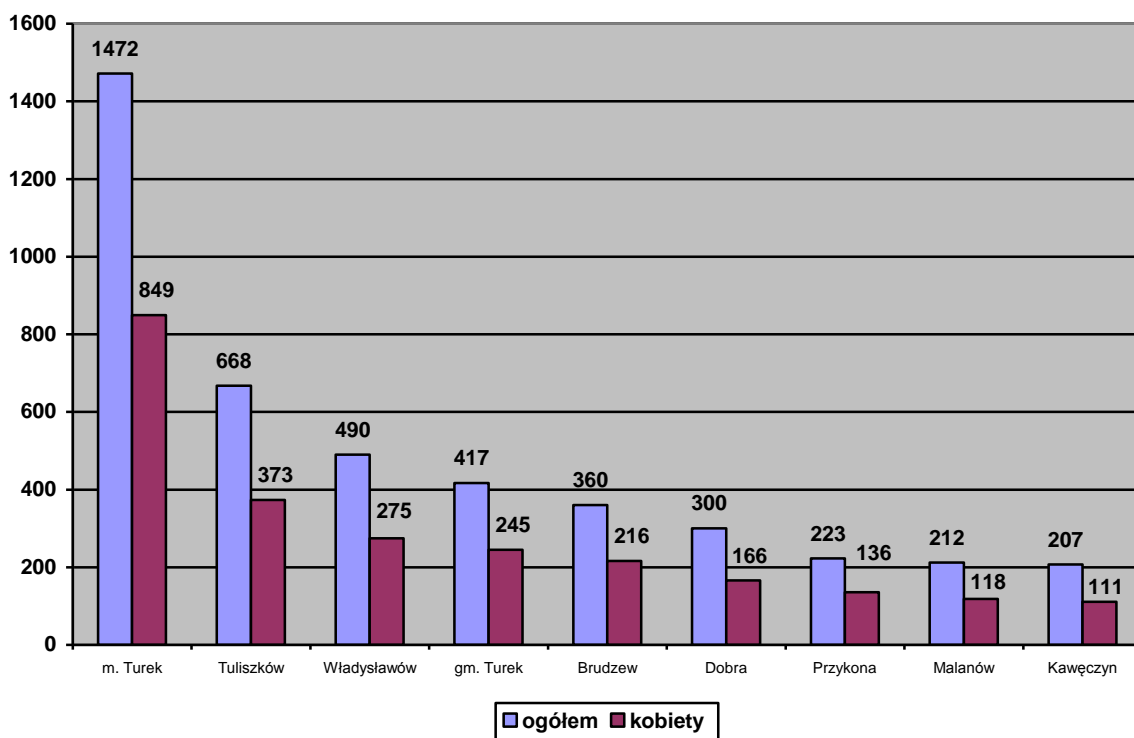
Główne powody wzrostu bezrobocia to:

- napływ osób po zakończeniu prac krótkookresowych, sezonowych oraz zakończeniu umów na czas określony,
- zmniejszenie zatrudnienia ze względu na okres zimowy, zwłaszcza w branży budowlanej, rolniczej i turystycznej,
- napływ osób po zakończeniu prac sezonowych w krajach Unii Europejskiej,
- rejestracja bezrobotnych po ukończeniu szkoły.

Istotny wpływ na wzrost bezrobocia w powiecie tureckim miała również dekonjunktura gospodarcza. Wielu pracodawców ograniczało liczbę zatrudnianych pracowników poprzez rozwiązywanie umów o pracę. Osoby po utracie zatrudnienia zgłaszały się do urzędu pracy w celu uzyskania pomocy w zatrudnieniu lub aktywizacji zawodowej.

Największy poziom bezrobocia w roku 2012 zanotowano w mieście Turek (1472 osoby) oraz w gminach: Tuliszków (668 osób), Władysławów (490 osób) oraz gm. Turek (417 osób). Poziom bezrobocia w poszczególnych gminach powiatu, z podziałem na płeć, prezentuje poniższy wykres.

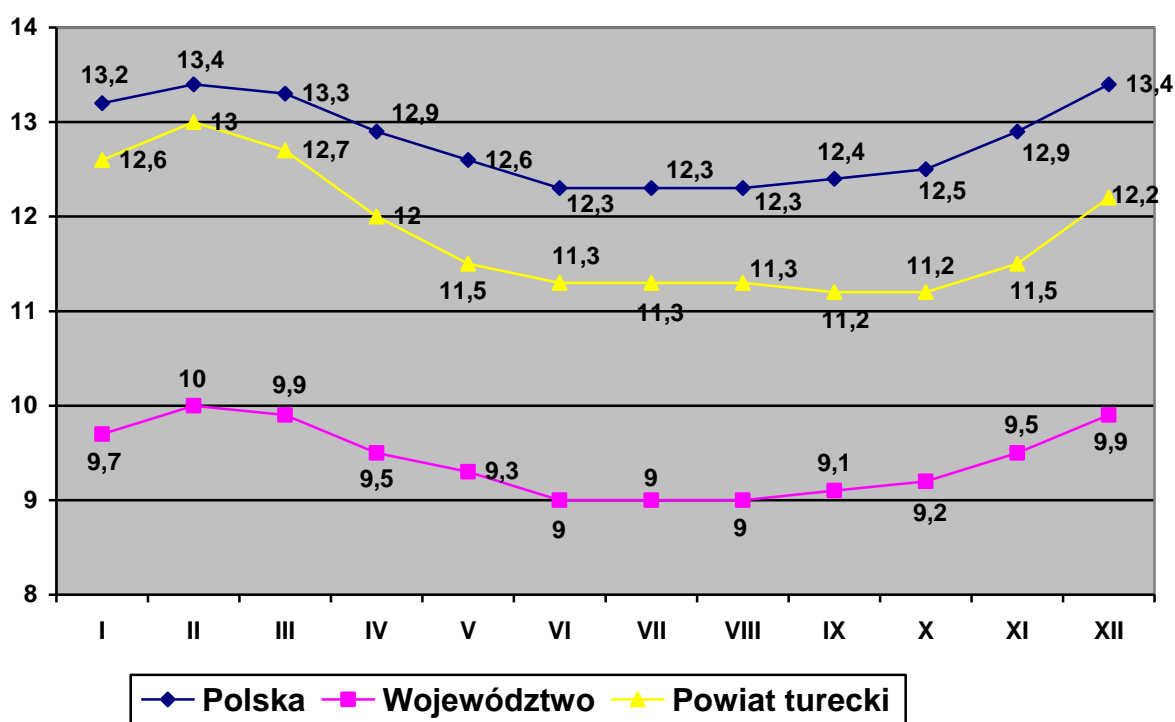
Poziom bezrobocia w poszczególnych gminach powiatu (stan na 31.12.2012 r.)



III. STOPA BEZROBOCIA

W analizie rejestrowanego bezrobocia miernikiem natężenia tego zjawiska jest wskaźnik stopy bezrobocia. Stopa bezrobocia jest to wyrażony w procentach stosunek liczby zarejestrowanych bezrobotnych do liczby cywilnej ludności aktywnej zawodowo.

Stopa bezrobocia w poszczególnych miesiącach 2012 roku

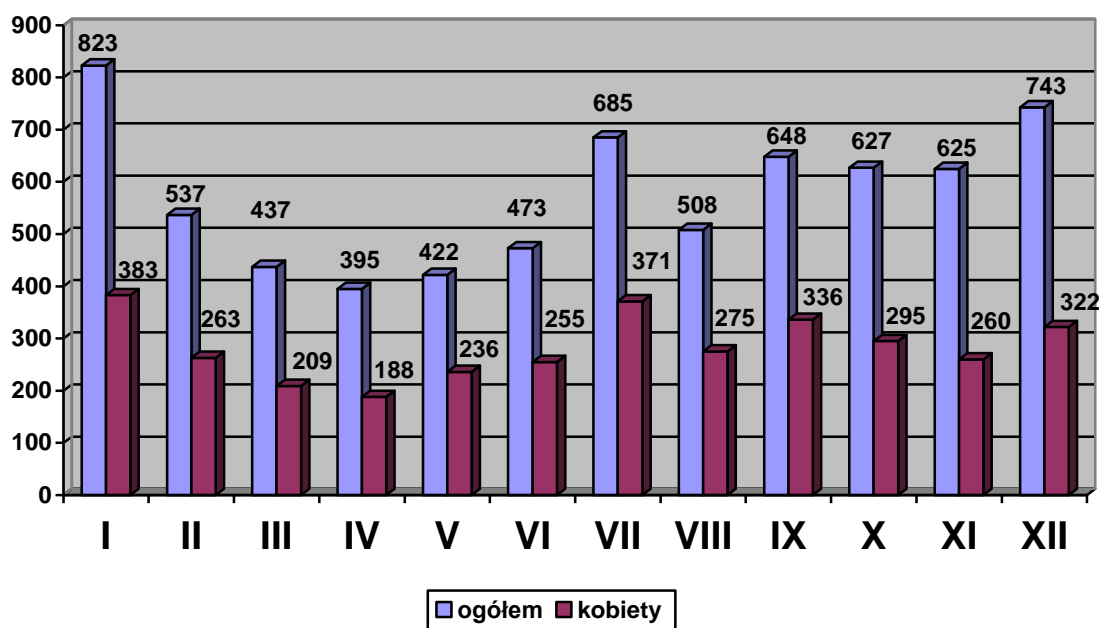


Stopa bezrobocia w województwie wielkopolskim w ciągu ostatniego roku utrzymywała tendencję spadkową w okresie wiosenno-letnim. W powiecie tureckim średnia stopa w okresie od stycznia do grudnia wyniosła 11,8%. Zarówno w powiecie tureckim, jak i w kraju odnotowano wzrost stopy bezrobocia w miesiącach styczeń-luty oraz na koniec analizowanego roku.

IV. PŁYNNOŚĆ BEZROBOCIA

Jednym z kluczowych elementów oceny rynku pracy jest diagnoza płynności bezrobocia, czyli analiza *napływu i odpływu* bezrobotnych.

Napływ osób bezrobotnych w powiecie tureckim w 2012r.



Liczba bezrobotnych **zarejestrowanych** w ciągu 2012 roku wyniosła łącznie **6 923 osoby**.

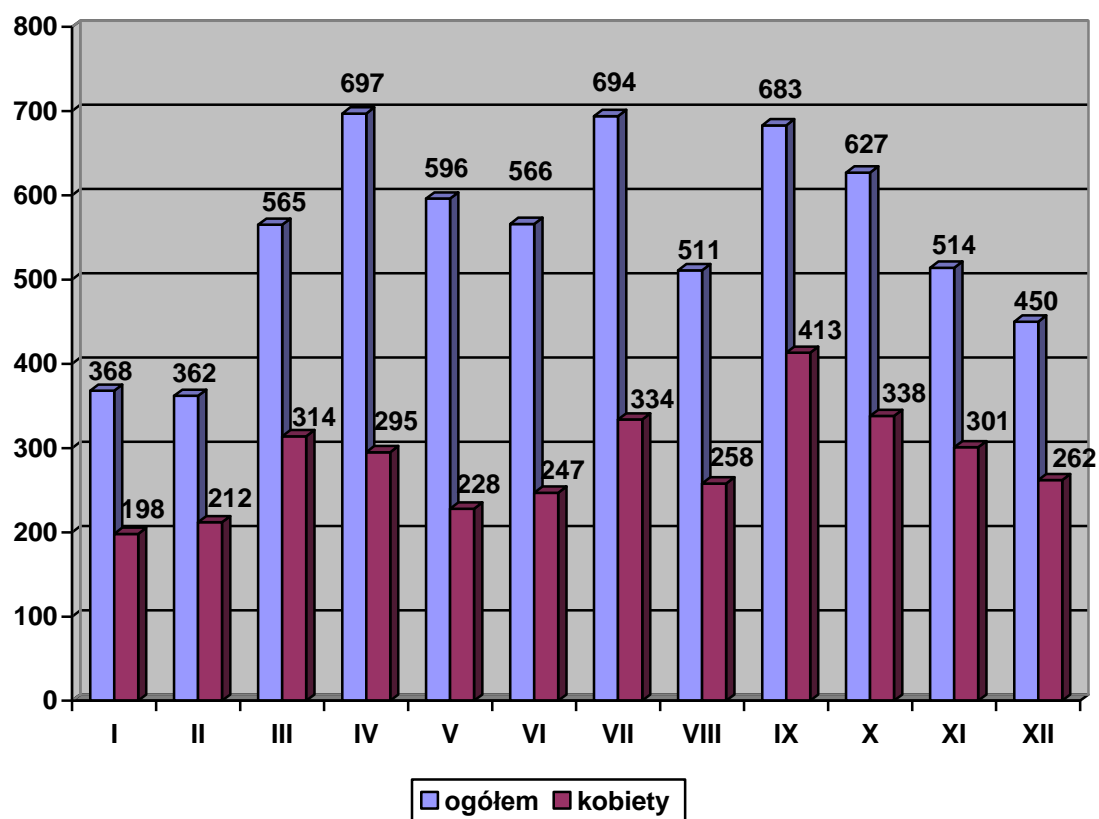
Osoby rejestrujące można rozpatrywać ze względu na sytuację zawodową i życiową w jakiej się znajdują w chwili rejestracji.

Poniższa tabela przedstawia dane statystyczne ukazujące skalę rejestrujących się osób w różnych aspektach.

Miesiące 2012	Liczba osób zarejestrowanych Ogółem	Wybrana kategoria zarejestrowanych							
		Kobiety	Młodzież do 25 roku życia	Zarejestrowani po raz pierwszy	Zarejestrowani po raz kolejny	Po pracy za granicą	Poprzednio pracujący	Dotychczas niepracujący	Zwolnieni z przyczyn dot. zakładu pracy
Styczeń	823	383	242	99	724	26	758	65	44
Luty	537	263	201	76	461	13	477	60	15
Marzec	437	209	175	63	374	10	382	55	19
Kwiecień	395	188	124	58	337	15	353	42	28
Maj	422	236	158	90	332	9	337	85	27
Czerwiec	473	255	153	83	390	20	406	67	30
Lipiec	685	371	265	133	552	37	539	146	28
Sierpień	508	275	185	83	425	32	422	86	26
Wrzesień	648	336	281	190	458	38	540	109	30
Październik	627	295	222	121	506	65	539	88	43
Listopad	625	260	206	90	535	49	535	90	67
Grudzień	743	322	221	62	681	30	638	105	57
Razem 2012 rok	6 923	3 393	2 433	1 148	5 775	344	5 926	998	414

Z grupy osób, które napłynęły do ewidencji urzędu w 2012 roku po raz pierwszy zarejestrowało się 1 148 osób, tj. 16,6% ogółu zarejestrowanych, natomiast po raz kolejny 5 775 osób, czyli 83,4%. Wysoki udział kolejnych rejestracji w ogólnej liczbie jest wynikiem zatrudniania osób na czas określony, po okresie, którego zwalniani pracownicy trafiają ponownie, jako bezrobotni do urzędu pracy. Po raz kolejny rejestrują się także osoby po zatrudnieniu sezonowym, także za granicą. Liczba zarejestrowanych bezrobotnych poprzednio pracujących to 5 926 osób tj. 85,6% ogółu zarejestrowanych.

Odływ osób bezrobotnych w powiecie tureckim w 2012r.



W 2012 roku z ewidencji bezrobotnych wyłączono ogółem 6 633 osoby, w tym 3 400 kobiet.

Wyłączenia osób bezrobotnych z ewidencji oraz jego przyczyny w poszczególnych miesiącach 2012 roku prezentuje poniższa tabela.

Miesiące 2012	Osoby wyłączone z ewidencji bezrobotnych w m-cu	Wyłączone z przyczyn					
		Podjęcie pracy	Rozpoczęcie stażu, szkolenia, pz dorosłych oraz prac społecznie użytecznych, zajęć w Centrum Integracji	Niepotwierdzenie gotowości do pracy	Dobrowolna rezygnacja ze statusu bezrobotnego	Odmowa podjęcia pracy bez uzasadnionej przyczyny	Nabycie praw emerytalnych lub praw do świadczenia emerytalnego
Styczeń	368	185	1	102	35	24	5
Luty	362	225	0	66	37	15	11
Marzec	565	301	75	89	44	23	9
Kwiecień	697	386	68	95	51	68	4
Maj	596	252	65	159	77	26	7
Czerwiec	566	236	90	131	50	40	13
Lipiec	694	285	109	148	38	92	10
Sierpień	511	224	32	140	45	47	12
Wrzesień	683	373	109	96	46	33	11
Październik	627	393	15	112	19	48	9
Listopad	514	319	39	85	22	32	6
Grudzień	450	284	30	76	13	25	13
Razem 2012 rok	6 633	3 463	633	1299	477	473	110

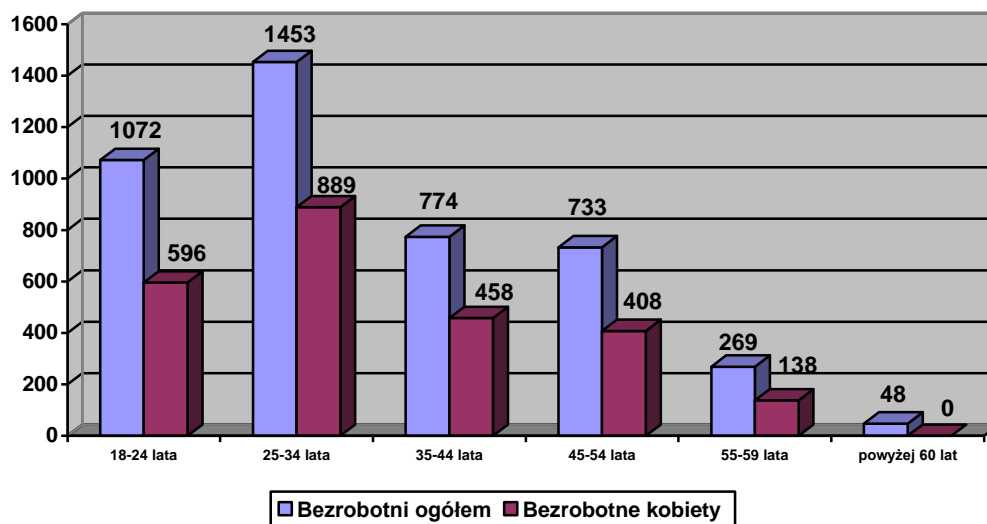
V. STRUKTURA BEZROBOCIA

Bezrobotni według wieku

Wśród zarejestrowanych bezrobotnych najliczniejszą grupę stanowiły osoby w przedziale wiekowym od 25 do 34 lat. Na koniec grudnia 2012r. stanowiły one **33,4%** ogółu zarejestrowanych. Natomiast drugą, co do wielkości grupą były, osoby w wieku od 18 do 24 lat tj. **24,6%**. Łącznie na koniec grudnia 2012 r. osoby z ww. grup wiekowych stanowiły **58%** ogólnej liczby zarejestrowanych bezrobotnych.

Najmniej liczną kategorię klientów PUP stanowiły osoby w wieku: 55-59 lat (6,2%) oraz mężczyźni powyżej 60 roku życia (1,1%).

Bezrobotni według wieku stan na 31 grudnia 2012 roku



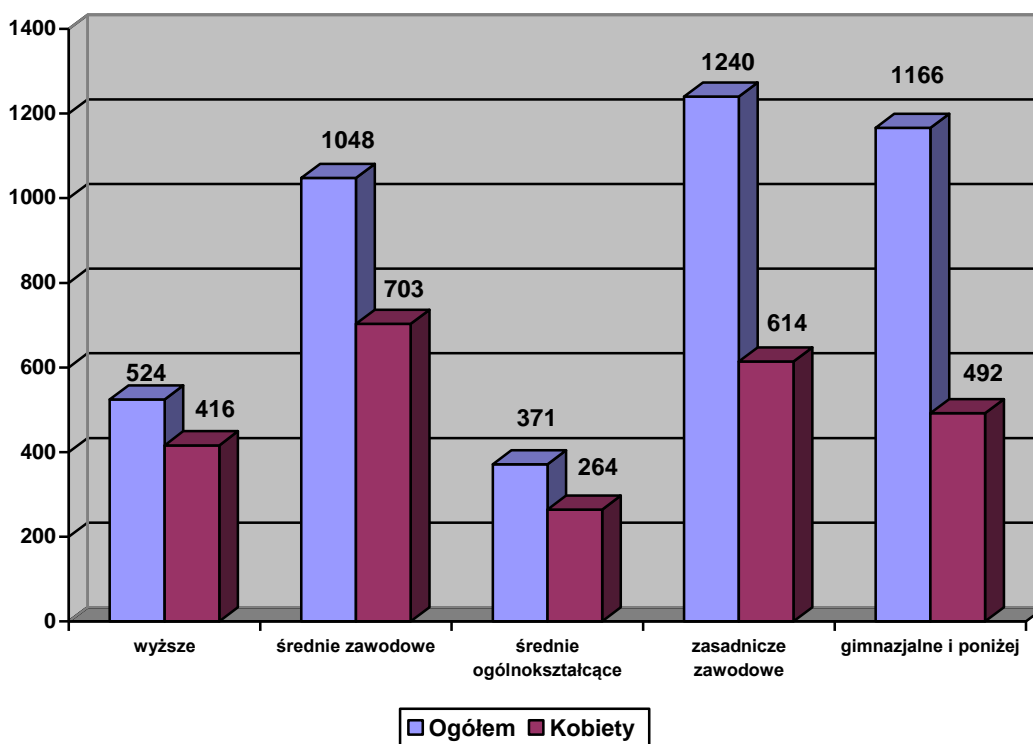
Bezrobotni według wykształcenia

Bezrobocie dotyka osoby bez względu na posiadany poziom wykształcenia, jednak najliczniejszą grupą wśród zarejestrowanych bezrobotnych stanowiły osoby posiadające wykształcenie zasadnicze zawodowe - **28,5%** oraz gimnazjalne i poniżej - **26,8%**. Łącznie stanowią oni **55,3% ogółu** zarejestrowanych bezrobotnych.

Mniej liczną kategorią wśród bezrobotnych były osoby legitymujące się wykształceniem średnim zawodowym stanowiły one **24,1% ogółu** bezrobotnych. Osoby z wykształceniem wyższym, to grupa, której udział w populacji bezrobotnych wynosił **12,1% ogółu** bezrobotnych.

Najmniej, spośród zarejestrowanych osób bezrobotnych, legitymowało się wykształceniem średnim ogólnokształcącym tj. **8,5%**.

Bezrobotni w podziale na wykształcenie stan na 31 grudnia 2012 roku

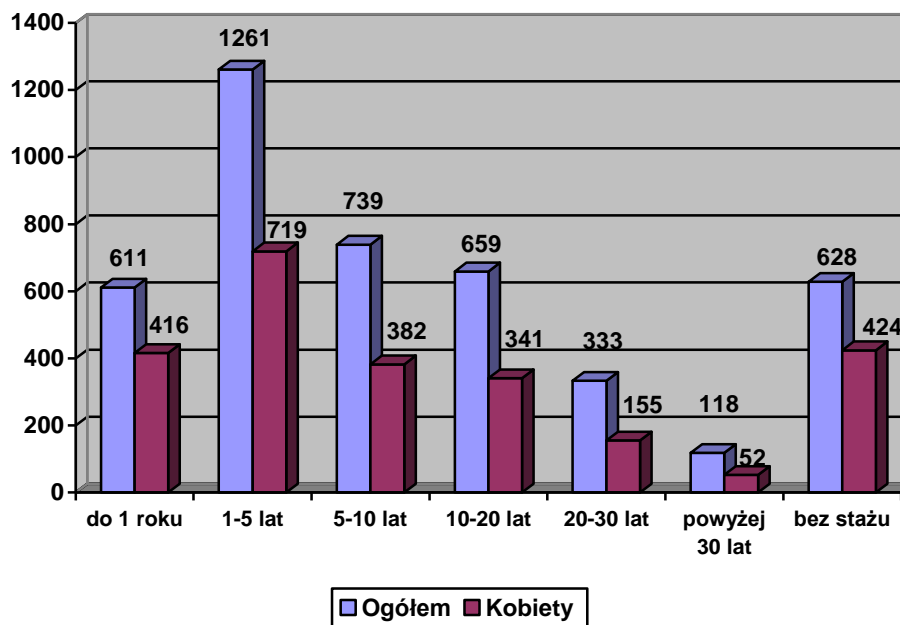


W tym miejscu warto dodać, że zarówno osoby posiadające wykształcenie średnie ogólnokształcące, zasadnicze zawodowe oraz gimnazjalne i poniżej znajdują się w szczególnej sytuacji na rynku pracy określonej w art. 49 ustawy o promocji zatrudnienia i instytucji rynku pracy. Tak, więc można stwierdzić, że 63,8% osób zarejestrowanych w PUP Turek to osoby znajdujące się w szczególnej sytuacji na rynku pracy ze względu na posiadany poziom wykształcenia.

Bezrobotni według stażu pracy

Największa liczba osób bezrobotnych na dzień 31.12.2012r. legitymowała się niedługim stażem pracy **od 1 do 5 lat**, stanowiły one **29%** ogółu zarejestrowanych. Kolejną grupą pod względem liczby osób zarejestrowanych wg stażu pracy to **5-10 lat** pracy **17%** ogółu zarejestrowanych. Liczną grupą są osoby zarejestrowane **bez stażu** pracy tj. **14,4%**, podobnie plasuje się grupa ze stażem **10-20 lat** tj. **15,2%**.

Bezrobotni według stażu pracy stan na 31 grudnia 2012 roku

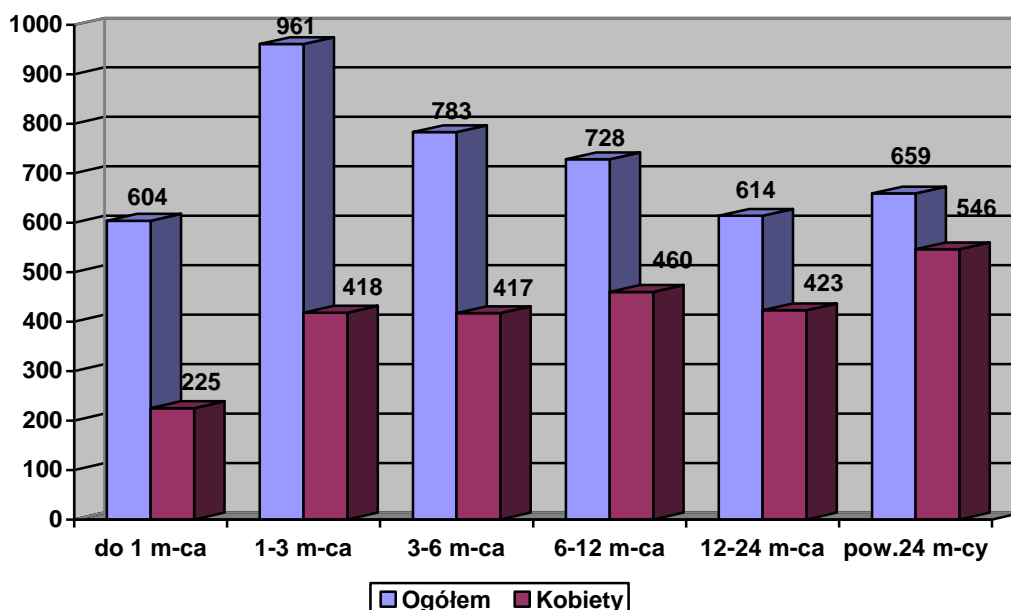


Następną, pod względem liczebności grupą są osoby legitymujące się niedużym stażem pracy do **1 roku** stanowią one **14,1% ogółu** zarejestrowanych osób. Grupa osób z przedziału **20-30 lat** stażu pracy stanowi **7,6% ogółu** zarejestrowanych. Najmniej liczną grupą są osoby posiadające staż pracy **30 lat**, wielkość tej grupy to **2,7 % ogółu** zarejestrowanych w PUP Turek.

Bezrobotni według czasu pozostawania bez pracy

Analiza porównawcza liczby bezrobotnych według czasu pozostawania bez pracy wskazuje, iż największy odsetek bezrobotnych stanowiły osoby w kategorii od **1 do 3 miesięcy** pozostawania w rejestrze osób bezrobotnych (**22,1% ogółu** zarejestrowanych).

Bezrobotni według czasu pozostawania bez pracy stan na 31 grudnia 2012 roku

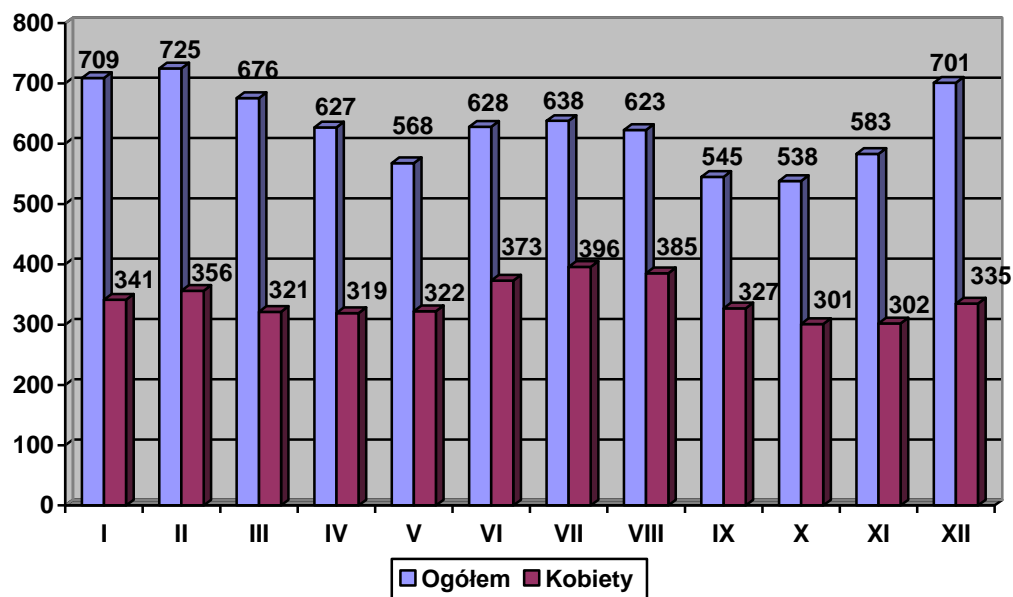


Jak przedstawia powyższy wykres kolejną grupą, która stanowiła **18%** ogółu zarejestrowanych są osoby pozostające bez pracy w okresie **3-6 miesięcy**. Znacząca grupa zarejestrowanych to osoby pozostające bez pracy w okresie **od 6 do 12 miesięcy**, stanowią **16,7%**. Znaczna liczba osób bezrobotnych - 659 osób boryka się z trudnościami w pozyskaniu zatrudnienia przez okres powyżej 24 m-cy.

Bezrobotni uprawnieni do pobierania zasiłku

Z ogólnej liczby bezrobotnych zarejestrowanych w PUP w Turku na koniec grudnia 2012 roku 701 osób posiadało prawo do pobierania zasiłku. Uprawnieni do zasiłku dla bezrobotnych stanowili 16,1% ogółu zarejestrowanych. Udział kobiet z prawem do zasiłku stanowił 47,8% ogółu uprawnionych do jego pobierania na dzień 31.12.2012r.

Bezrobotni z prawem do zasiłku – 2012 rok



Najwięcej bezrobotnych z prawem do zasiłku w stosunku do ogółu zarejestrowanych odnotowano na początku roku w okresie styczeń-marzec. Wyraźny spadek zasiłkobiorców zanotowano natomiast w okresie wrzesień-listopad. Od grudnia 2012 roku nastąpił ponowny wzrost poziomu bezrobotnych z prawem do zasiłku.

Bezrobotni w szczególnej sytuacji na lokalnym rynku pracy

Katalog osób będących w szczególnej sytuacji na rynku pracy został określony w ustawie o promocji zatrudnienia i instytucjach rynku pracy z dnia 20 kwietnia 2004r. w art. 49.

		m. Turek	Brudzew	Dobra	Kawęczyn	Malanów	Przykona	Tulisków	gm. Turek	Władysławów	Ogółem Powiat
Ogółem	ogółem	1472	360	300	207	212	223	668	417	490	4 349
	kobiety	849	216	166	111	118	136	373	245	275	2 489
Długotrwale bezrobotni	ogółem	697	182	130	80	96	110	301	176	191	1 963
	kobiety	483	132	92	51	69	82	213	128	138	1 388
Bez wykształcenia średniego	ogółem	735	238	169	120	135	115	379	236	279	2 406
	kobiety	329	126	72	52	69	57	170	112	119	1 106
Bez doświadczenia zawodowego	ogółem	277	75	65	58	34	59	152	88	98	906
	kobiety	188	54	43	38	19	41	98	59	71	611
Bez kwalifikacji zawodowych	ogółem	337	91	64	33	47	40	125	78	88	903
	kobiety	199	55	35	18	29	20	74	47	46	523
Niepełnosprawni	ogółem	82	13	15	7	8	7	14	12	20	178
	kobiety	40	7	10	4	5	4	8	9	11	98
Powyżej 50 r.ż	ogółem	299	48	42	24	37	26	97	57	78	708
	kobiety	167	20	18	8	19	9	45	30	40	349
Do 25 roku życia	ogółem	288	110	102	63	51	57	165	104	132	1 072
	kobiety	167	66	60	35	29	30	85	54	70	596
Po urodzeniu dziecka	ogółem	x	x	x	x	x	x	x	x	x	x
	kobiety	137	29	27	21	31	24	83	41	47	440

Po zakładzie karnym	ogółem	24	5	4	4	2	5	5	2	1	52
	kobiety	1	0	0	0	0	0	0	0	0	1
Samotnie wychowujący dziecko	ogółem	138	16	25	12	13	6	33	22	14	279
	kobiety	119	14	23	10	10	6	30	19	13	244

Udział osób bezrobotnych w poszczególnych kategoriach w stosunku do ogółu zarejestrowanych w PUP Turek przedstawia się następująco:

- grupa osób bez wykształcenia średniego stanowi **55,3%**,
- grupa osób długotrwale bezrobotnych **45,1% ogółu** zarejestrowanych,
- grupa osób bezrobotnych do 25 roku życia to **24,6%**,
- grupa osób bez doświadczenia zawodowego jak i bez kwalifikacji zawodowych stanowi taki sam odsetek z ogólnej liczby osób zarejestrowanych tj. **20,8%**,
- grupa osób powyżej 50 roku życia stanowi **16,3%**,
- grupa po urodzeniu dziecka to **10,1%**,
- pozostałe grupy w szczególnej sytuacji na lokalnym rynku pracy stanowią poniżej **10%**.

VI. INFORMACJA DOTYCZĄCA FORMALNEJ OBSŁUGI BEZROBOTNYCH

Jednym z elementów obsługi osób bezrobotnych jest obsługa formalna, która polega na wydawaniu decyzji administracyjnych oraz zaświadczeń.

Decyzje są podstawową formą aktywności organów administracji publicznej, w tym i Starosty Tureckiego. Rozstrzygają one sprawę, co do jej istoty w całości lub w części albo w inny sposób kończą sprawę w danej instancji.

Decyzje wydawane w Powiatowym Urzędzie Pracy w Turku najczęściej dotyczą:

- a) uznania lub odmowy uznania danej osoby za bezrobotną oraz utracie statusu bezrobotnego,
- b) przyznaniu, odmowie przyznania, wstrzymaniu lub wznowieniu wypłaty oraz utracie lub pozbawieniu prawa do zasiłku i innych finansowanych z Funduszu

Pracy świadczeń niewynikających z zawartych umów,

c) obowiązku zwrotu nienależnie pobranego zasiłku, dodatku szkoleniowego, stypendium, innych nienależnie pobranych świadczeń lub kosztów szkolenia finansowanych z Funduszu Pracy,

d) odroczenia terminu spłaty, rozłożeniu na raty lub umorzeniu części albo całości nienależnie pobranego świadczenia udzielonego z Funduszu Pracy oraz należności z tytułu zwrotu refundacji lub przyznanych jednorazowo środków.

W 2012 roku wydano łącznie **15 783** decyzje administracyjne.

Poza decyzjami administracyjnymi, PUP w Turku wydaje zaświadczenia na prośbę osób zainteresowanych.

Zaświadczenia wydawane są jeżeli:

- wymaga przepis prawa urzędowego potwierdzenia określonych faktów lub stanu prawnego,

- osoba ubiega się o zaświadczenie ze względu na swój interes prawny w urzędowym potwierdzeniu określonych faktów lub stanu prawnego.

Wydawane zaświadczenia najczęściej przedkładane są w ośrodkach pomocy społecznej, urzędach miasta, urzędach gmin, sądach, szkołach i uczelniach wyższych, ZUS, zakładach pracy. W analizowanym roku wydano **4 209** zaświadczeń.

Ponadto należy zwrócić uwagę na działanie Samorządowej Elektronicznej Platformy Informacyjnej. Z systemu informatycznego SEPI korzystają w chwili obecnej ośrodki pomocy społecznej. Działanie powyższego oprogramowania znacznie usprawnia oraz upraszcza klientom proces uzyskania zaświadczenia. Zapewnia m. in. komunikację i wymianę danych, a także udostępnianie informacji w formie elektronicznej pomiędzy Powiatowym Urzędem Pracy a Ośrodkami Pomocy Społecznej. Korzyścią dla klientów jest ograniczenie kosztów związanych z przyjazdem do urzędu pracy po zaświadczenie, a w związku z tym możliwość załatwienia swojej sprawy bez konieczności uzyskania zaświadczenia z urzędu pracy w formie papierowej. Powiatowy Urząd Pracy w Turku w ramach powyższego systemu informatycznego udostępnił **6 688** informacji w 2012 roku.

VII. USŁUGI RYNKU PRACY

Pośrednictwo pracy

Pośrednictwo pracy polega na udzielaniu pomocy bezrobotnym i innym poszukującym pracy w uzyskaniu odpowiedniego zatrudnienia oraz pracodawcom w znalezieniu odpowiednich pracowników. Aby sprawnie i efektywnie sprostać potrzebom kadrowym pracodawców oraz ułatwić zatrudnienie osobom bezrobotnym i poszukującym pracy, pośrednicy pracy m.in. organizują spotkania z bezrobotnymi posiadającymi zawody adekwatne do aktualnych ofert, giełdy pracy oraz utrzymują bieżący kontakt z pracodawcami.

Oferty pracy

W 2012r. urząd dysponował 1 556 ofertami pracy. Wśród nich ofert pracy niesubsydiowanej stanowiły 49,3% wszystkich ofert pracy, tj. 767 ofert.

W celu pozyskania ofert pracy pośrednicy pracy utrzymują bieżący kontakt z pracodawcami. W 2012 roku odbyli 106 wizyt w zakładach pracy.

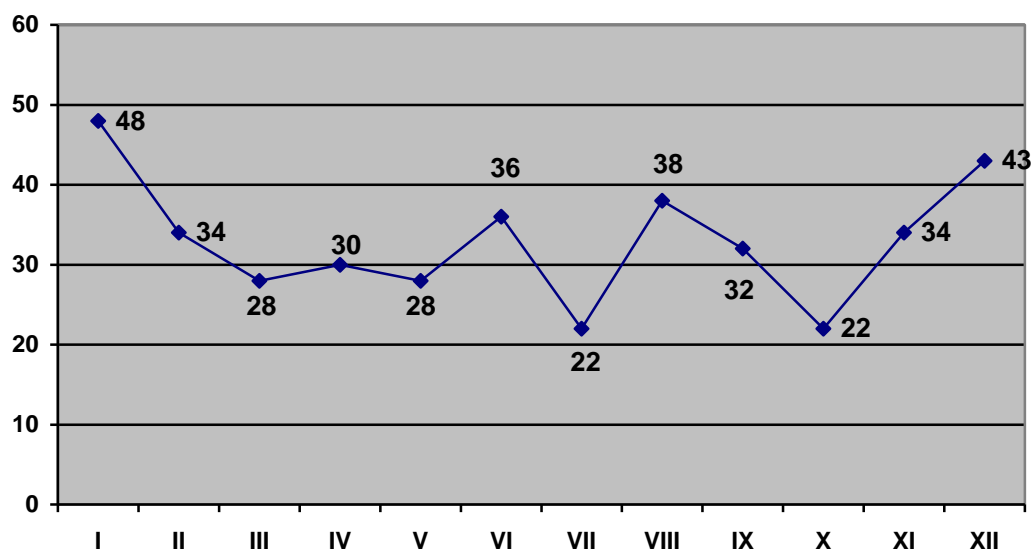
Napływ ofert pracy do PUP Turek jest ściśle związany z sezonowością produkcji i usług w poszczególnych branżach gospodarki. Liczba ofert pracy zdecydowanie wzrasta w miesiącach wiosennych i maleje w miesiącach jesienno-zimowych. Dokładne dane liczbowe dotyczące zgłoszonych ofert przedstawia poniższa tabela.

Liczba ofert pracy w powiecie tureckim w 2012 roku

Miesiąc	I	II	III	IV	V	VI	VII	VIII	IX	X	XI	XII	Ogółem
Liczba ofert	93	136	161	140	141	110	177	105	120	154	119	100	1 556

Mniejsza liczba ofert pracy w okresach jesienno-wiosennych oraz wzrost liczby osób bezrobotnych w tym okresie powoduje, że liczba osób bezrobotnych przypadających na jedną ofertę pracy jest bardzo duża. Świadczy to o dużych trudnościach w znalezieniu pracy w tym okresie.

Liczba bezrobotnych przypadających na jedną ofertę pracy w 2012 roku



Jak wynika z powyższego wykresu najłatwiej w 2012 roku uzyskać ofertę pracy było w miesiącach lipiec i październik, kiedy to na jedną ofertę przypadały 22 osoby bezrobotne. Natomiast najtrudniej uzyskać ofertę pracy było w styczniu, kiedy na jedną ofertę pracy przypadało 48 bezrobotnych.

Znaczne zapotrzebowanie w minionym roku było skierowane dla osób zarejestrowanych w PUP Turek w zawodzie pozostali pracownicy obsługi biurowej oraz dla osób na stanowisko sprzedawca jak również robotnik gospodarczy. Kolejne znaczące grupy to przedstawiciel handlowy, sprzątaczką biurową, szwaczka, operator maszyn i urządzeń przemysłu spożywczego, robotnik budowlany, a także fryzjer i stolarz.

Najpopularniejsze oferty pracy w 2012 roku

NAZWA ZAWODU	LICZBA OFERT PRACY
pozostali pracownicy obsługi biurowej	170
sprzedawca	161
robotnik gospodarczy	156
przedstawiciel handlowy	61

sprzątaczką biurową	59
szwaczka	56
operator maszyn i urządzeń przemysłu spożywczego	50
robotnik budowlany	33
fryzjer	31
stolarz	27

Realizacja ofert pracy

Działania pośrednictwa pracy skupione są na udzielaniu pomocy bezrobotnym w uzyskaniu odpowiedniego zatrudnienia. W tym celu pośrednicy pracy zatrudnieni w PUP Turek w 2012 roku podjęli działania na rzecz realizacji ofert pracy. Oferty pracy upowszechniane są na tablicy ogłoszeń PUP w Turku, stronie internetowej www.pup.turek.pl, w urzędach miast i gmin powiatu tureckiego, w centralnej bazie oferty pracy oraz w prasie lokalnej.

Podjęte działania na rzecz realizacji ofert pracy:

Wyszczególnienie	Liczba podjętych działań	Liczba osób uczestniczących	Liczba wydanych skierowań
Giędy pracy	27	276	166
Spotkania z bezrobotnymi dot. realizacji ofert pracy	394	2 315	1 314

Aby realizacja ofert pracy przebiegała sprawnie, pośrednicy pracy w 2012 roku wezwali listownie **2315** osób bezrobotnych, spełniających wymagania na poszczególne stanowiska pracy zgłoszone w PUP Turek, w celu wydania skierowania do pracy.

Usługi EURES

Powiatowy Urząd Pracy w Turku, jak co roku działał w ramach Europejskiej Służby Zatrudnienia (EURES). EURES to jednolity system wymiany informacji o wolnych miejscach pracy w krajach Unii Europejskiej i Europejskiego Obszaru Gospodarczego. Docierające do urzędu oferty dotyczą w szczególności stanowisk nierobotniczych oraz prac sezonowych w rolnictwie. Lokalizacja tych miejsc pracy jest rozproszona na terenie całej Unii Europejskiej oraz państw EOG. Oferty są udostępniane osobom zainteresowanym podjęciem pracy za granicą.

W analizowanym okresie do PUP wpłynęło **90** ofert pracy za granicą. W 2012 roku w PUP Turek skorzystało z usług EURES – **399** osób.

Najpopularniejsze oferty pracy za granicą w 2012 roku

Nazwa zawodu	Kraj UE/EOG
Opiekunka osób starszych	Niemcy
Pracownik rolny	Wielka Brytania
Płytkarz/ Glazurnik	Szwajcaria
Animator kultury	Grecja, Włochy, Egipt, Hiszpania

Rejestracja oświadczeń o zamiarze powierzenia wykonywania pracy cudzoziemcowi

Obywatele Białorusi, Mołdowy, Federacji Rosyjskiej i Ukrainy mogą podejmować krótkoterminową pracę w Polsce (w okresie do sześciu miesięcy w ciągu kolejnych dwunastu miesięcy licząc od dnia pierwszego wjazdu) bez obowiązku uzyskiwania zezwolenia na pracę. Podmiot zamierzający powierzyć taką pracę cudzoziemcowi (pracodawca lub osoba fizyczna) ma jedynie obowiązek zarejestrowania stosownego oświadczenia w powiatowym urzędzie pracy właściwym dla siedziby lub miejsca zamieszkania wnioskodawcy. Procedura rejestracji odbywa się w trakcie jednorazowej wizyty w powiatowym urzędzie pracy. Zarejestrowane oświadczenie stanowi podstawę do uzyskania przez cudzoziemca w polskiej placówce

dyplomatyczno – konsularnej w kraju jego stałego pobytu wizy pobytowej w celu wykonywania pracy.

W 2012 roku Powiatowy Urząd Pracy w Turku zarejestrował 40 oświadczeń o zamiarze powierzenia wykonywania pracy cudzoziemcom. Wszystkie oświadczenia złożone w PUP Turek dotyczyły osób narodowości ukraińskiej.

Poradnictwo zawodowe i informacja zawodowa

Z usług doradców zawodowych ogółem w 2012 roku skorzystało:

- 3165 osób w ramach porady indywidualnej,
- 167 osób w ramach porady grupowej,
- 168 osób w ramach informacji zawodowej.

Warto zaznaczyć, że w trakcie realizacji poradnictwa w 2012 roku doradcy zawodowi przygotowali Indywidualny Plan Działania dla **1 860** osób bezrobotnych. Indywidualny Plan Działania to przygotowujący przy współdziałaniu osoby bezrobotnej lub poszukującej pracy plan działań możliwych do zastosowania przez urząd pracy w ramach pomocy określonej w ustawie o promocji zatrudnienia i instrumentach rynku pracy. Indywidualny plan działania wyrażony jest w formie pisemnej i zawiera planowane działania, terminy i formy realizacji poszczególnych działań, które zmierzają do uzyskania zatrudnienia przez osobę bezrobotną lub poszukującą pracy.

Klub Pracy (pomoc w aktywnym poszukiwaniu pracy)

W ramach pomocy i wsparcia osób bezrobotnych oraz poszukujących pracy, w 2012r. zorganizowano i przeprowadzono spotkania warsztatowe w zakresie aktywnego poszukiwania pracy. W warsztatach tych wzięło udział 711 osób, w tym 700 osób bezrobotnych i 11 osób poszukujących pracy.

Zakres tematyczny zajęć aktywizacyjnych w Klubie Pracy w 2012 roku przedstawiał się następująco:

- Stwórz profesjonalne dokumenty aplikacyjne;
- Rozmowa kwalifikacyjna, czyli jak cię widzą tak cię oceniają. Najczęściej zadawane pytania przez pracodawcę;
- Autoprezentacja i samopoznanie na rynku pracy;
- Jak znaleźć oferty pracy na ukrytym rynku pracy oraz promocja własnej osoby;
- Przedsiębiorczość. Przepis na samorealizację;

Z inicjatywny Powiatowego Urzędu Pracy w Klubie Pracy zostały przeprowadzone warsztaty z zakresu „Własna firma. Aspekty prawne i moje predyspozycje do prowadzenia własnej działalności gospodarczej”. Uczestnikami warsztatów były osoby bezrobotne, którym zostały przyznane jednorazowo środki na podjęcie działalności gospodarczej. Warsztaty zostały przeprowadzone przez Lidera Klubu Pracy- pracownika PUP, oraz powołany w ramach współpracy zespół interdyscyplinarny, którego głównym zadaniem było objęcie naszych klientów kompleksowym doradztwem umożliwiającym uzyskanie wiedzy i umiejętności niezbędnych do prowadzenia działalności gospodarczej. Nasi eksperci to goście z Tureckiej Izby Gospodarczej, Zakładu Ubezpieczeń Społecznych, Państwowej Inspekcji Pracy z Konina.

Organizacja szkoleń

Szkolenia to szansa dla osób bezrobotnych i poszukujących pracy na zdobycie, zmianę lub uzupełnienie kwalifikacji.

Na aktywizację zawodową bezrobotnych w ramach szkoleń w 2012 roku wydatkowano kwotę w wysokości 234 828,07zł, co umożliwiło aktywizację zawodową 99 bezrobotnych.

Szkolenia indywidualne realizowane w 2012 roku

Wyszczególnienie	Osoby, które w okresie sprawozdawczym					
	rozpoczęły szkolenie		ukończyły szkolenie		Podjęły pracę w trakcie lub po ukończeniu szkolenia	
	Razem	Kobiety	Razem	Kobiety	Razem	kobiety
Operator zespołów maszyn do produkcji mieszanek bitumicznych kl. III	1	-	1	-	1	-
Operator koparek jednonaczyniowych kl. I	1	-	1	-	1	-
Szkolenie okresowe dla kierowców wykonujących transport drogowy do kategorii prawa jazdy C, C+E, C1, C1+E	2	-	2	-	-	-
Kurs korekcji i pielęgnacji racic	1	-	1	-	1	-
Kierowca – operator wózków jezdniowych z napędem silnikowym z wymianą butli gazowych	3	-	3	-	3	-
Obsługa sprzętu średniego: zagęszczarek i ubijaków wibracyjnych, przecinarek do nawierzchni dróg, pił mechanicznych do ścińki drzew, narzędzi udarowych ręcznych	1	-	1	-	1	-
Kurs pracownika ochrony fizycznej II stopnia	1	1	1	1	-	-
Kurs florystyczny	2	2	2	2	2	2

Operator koparkoładowarek	2	-	2	-	1	-
Szkolenie z zakresu wykonywania transportu drogowego taksówką (TAXI)	1	-	1	-	1	-
Kurs dla kandydatów na instruktorów i instruktorów nauki jazdy A i B	1	-	1	-	1	-
Kurs przygotowawczy na rzeczoznawców pojazdów samochodowych	1	1	1	1	-	-
Kurs prawo jazdy kat. CE	3	-	3	-	1	-
Kurs dla drwali – operatorów pilarek z wiedzy i umiejętności wymaganych do wykonywania zawodu	1	-	1	-	1	-
Szkolenie podstawowe dla osób ubiegających się o prawo jazdy kat. B	4	2	4	2	1	-
Audytor wewnętrzny systemu bezpieczeństwa żywności HACCP/ISO 22 000	1	-	1	-	-	-
Operator ładowarki jednonaczyniowej kl. III	1	-	1	-	-	-
Kwalifikacja wstępna przyspieszona w zakresie bloku programowego C, C+E, C1, C1+E	4	-	4	-	3	-
Kurs prawa jazdy kat. C	1	-	1	-	1	-
Kurs spawania blach i rur spoinami pachwinowymi metodą MAG 135	1	-	1	-	1	-
Stylizacja paznokci – pakiet 5 Metod	1	1	1	1	1	1
System bezlakierowego usuwania wgnieceń karoserii samochodowych	1	-	1	-	1	-
RAZEM	35	7	35	7	22	

Szkolenia grupowe realizowane w 2012 roku

Wyszczególnienie	Osoby, które w okresie sprawozdawczym					
	rozpoczęły szkolenie		ukończyły szkolenie		Podjęły pracę w trakcie lub po ukończeniu szkolenia	
	Razem	Kobiety	Razem	Kobiety	Razem	Kobiety
Kwalifikacja wstępna przyspieszona w zakresie bloku programowego C, CE, C1 i C1+E	10	1	10	1	3	-
Robotnik budowlany robót wykończeniowych	10	-	10	-	2	-
Kurs dla drwali – operatorów pilarek z wiedzy i umiejętności wymaganych do wykonywania zawodu	29	-	27	-	27	-
Profesjonalna sprzątaczką z obsługą maszyn sprzątających	15	15	15	15	15	15
razem	64	16	62	15	47	15

Szkolenie indywidualne realizowane ze środków PFRON w 2012 roku

Wyszczególnienie	Osoby, które w okresie sprawozdawczym					
	rozpoczęły szkolenie		ukończyły szkolenie		Podjęły pracę w trakcie lub po ukończeniu szkolenia	
	Razem	Kobiety	Razem	Kobiety	Razem	Kobiety
Szkolenie z zakresu wykonywania transportu drogowego taksówką (TAXI)	1	-	1	-	1	-
Razem	1	-	1	-	1	-

**Wskaźnik zatrudnienia w okresie do 3 miesięcy po odbytym
i ukończonym szkoleniu**

Wyszczególnienie	2012 rok	
	Liczba osób zatrudnionych	% osób zatrudnionych po szkoleniu w stosunku do ogółu przeszkolonych
Ogółem zatrudnieni po szkoleniu	69	69,69 %
Ogółem zatrudnieni po szkoleniu indywidualnym	22	62,85 %
Ogółem zatrudnieni po szkoleniach grupowych	47	73,43 %

Staże

Staż oznacza nabywanie przez bezrobotnego umiejętności praktycznych do wykonywania pracy przez wykonywanie zadań w miejscu pracy bez nawiązania stosunku pracy.

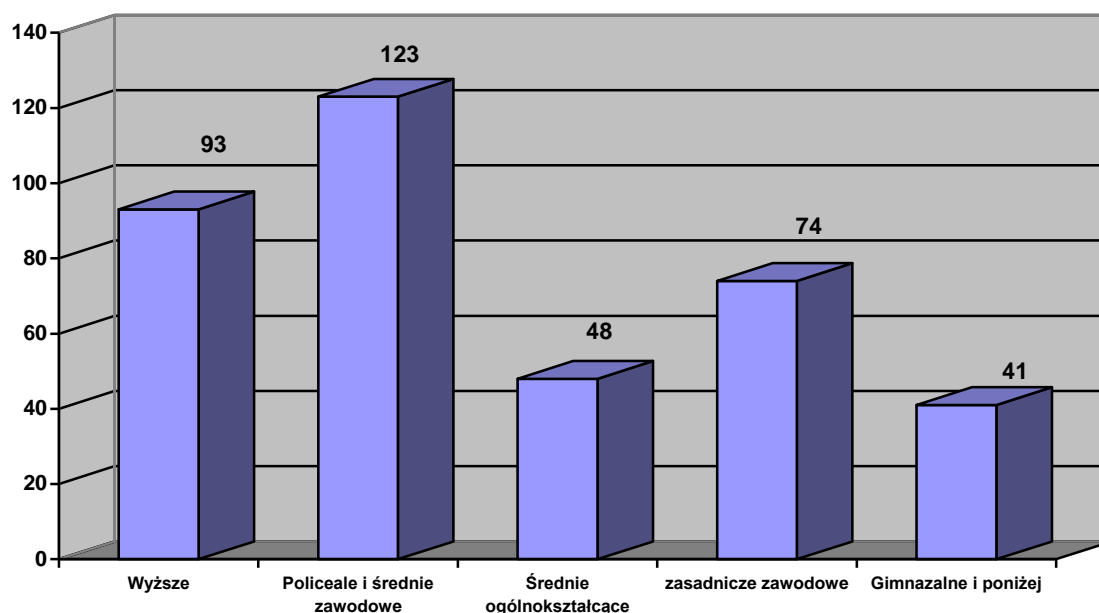
Na aktywizację zawodową bezrobotnych w ramach staży w 2012 roku wydatkowano kwotę w wysokości **1 656 909,71zł**, co umożliwiło aktywizację zawodową 450 bezrobotnych.

Poniższa tabela przedstawia dane statystyczne ukazujące osoby, które rozpoczęły staż w 2012 roku w różnych aspektach.

Wybrane kategorie bezrobotnych	Liczba bezrobotnych, które rozpoczęły staż w 2012 roku
Bezrobotni Ogółem	430
Kobiety	317
Młodzież do 25 roku życia	289
Długotrwale bezrobotni	198
Kobiety, które po ur. dziecka nie podjęły zatrudnienia	31
Powyżej 50 roku życia	25
Bez kwalifikacji zawodowych	43
Bez doświadczenia zawodowego	217

Bez wykształcenia średniego	139
Samotnie wychowujący co najmniej 1 dziecko do 18 r. życia	16
Bezrobotni, którzy po odbyciu kary pozbawienia wolności nie podjęli zatrudnienia	3
Niepełnosprawni	17
Zamieszkali na wsi	260

Osoby, które ukończyły staż według poziomu wykształcenia



Wybrane obszary zawodowe, w których bezrobotni odbyli program stażu

Wyszczególnienie	Bezrobotni	Kobiety
Sprzedaż, marketing, public relations, handel nieruchomościami	91	70
Rachunkowość, księgowość, bankowość, ubezpieczenia, analiza inwestycyjna	6	5
Prace sekretarskie i biurowe	107	97
Technika i handel artykułami technicznymi	5	0

Architektura i budownictwo	19	3
Opieka społeczna	15	15
Usługi gastronomiczne	16	11
Usługi fryzjerskie, kosmetyczne	19	18
Pozostałe usługi	7	3
Inne obszary zawodowe	77	52

VIII. WYSOKOŚĆ PONIESIONYCH WYDATKÓW Z FUNDUSZU PRACY W 2012 ROKU

Realizacja programów na rzecz promocji zatrudnienia i aktywizacji zawodowej osób bezrobotnych daje szansę na udzielenie wsparcia osobom bezrobotnym znajdującym się w szczególnej sytuacji na rynku pracy oraz pracodawcom w pozyskiwaniu odpowiednich kandydatów do pracy. Stwarza możliwość ponownego zatrudnienia po zakończeniu programów rynku pracy. Przedmiotowe inicjatywy są realizowane za pomocą usług i instrumentów wsparcia tj.: prac interwencyjnych, robót publicznych, szkoleń, staży, przygotowania zawodowego, przyznawania jednorazowo środków na podjęcie działalności gospodarczej, wyposażenia i doposażenia stanowiska pracy. Głównym celem realizowanych usług oraz stosowanych instrumentów rynku pracy jest wsparcie w procesie poszukiwania pracy, zdobywania doświadczenia zawodowego, pozyskiwania nowych kwalifikacji i umiejętności, co w efekcie pozwala na przywrócenie osobom bezrobotnym czynnej postawy wobec pracy, zwiększenie poczucia własnej wartości, a także poprawę sytuacji materialnej tych osób i ich rodzin.

Powiatowy Urząd Pracy w Turku w 2012 roku pozyskał środki z funduszu pracy i europejskiego funduszu społecznego na realizację programów na rzecz promocji zatrudnienia i aktywizacji zawodowej osób bezrobotnych w wysokości 5 747 000, 00 zł, które rozdysponowano na następujące instrumenty rynku pracy.

**Podział środków Funduszu Pracy oraz Europejskiego Funduszu Społecznego
w 2012 roku**

Lp.	Wyszczególnienie	Limit 2012r.	Wykonanie finansowe na dzień 31-12-2012r.	Liczba osób zaktywizowanych
1	2	3	4	5
1.	Prace interwencyjne	139 815, 13 zł	139 754, 03 zł	53
2.	Roboty publiczne	428 686, 79 zł	426 905, 27 zł	62
3.	Szkolenia	234 828, 07 zł	234 828, 07 zł	99
4.	Staże	1 656 909, 72 zł	1 656 909, 71 zł	450
5.	Przygotowania dorosłych	39 283, 88 zł	39 283, 88 zł	8
6.	Przyznanie jednorazowych środków na podjęcie działalności gospodarczej	2 299 856, 58 zł	2 297 324, 74 zł	153
7.	Refundacja kosztów wyposażenia lub doposażenia lub doposażenia stanowiska pracy	841 303, 59 zł	840 103, 83 zł	56
8.	Studia podyplomowe	6 509, 63 zł	6 509, 63 zł	4
9.	Prace społecznie użyteczne	84 198, 42 zł	84 198, 42 zł	81
10.	Zwrot kosztów dojazdów	1 142, 86 zł	1 142, 86 zł	21

11.	Badania lekarskie	5 335, 00 zł	5 335, 00 zł	116
12.	Specyficzne elementy wspierające zatrudnienie „Drzwi do kariery”	401, 60 zł	401, 60 zł	40
13.	Specyficzne elementy wspierające zatrudnienie „Aktywni i efektywni”	3 775, 62 zł	3 775, 62 zł	62
14.	Specyficzne elementy wspierające zatrudnienie „Czas na zmiany”	4 953, 11 zł	4 953, 11 zł	33
15.	Razem	5 747 000, 00 zł	5 741 425, 77 zł	1 238

Instrumenty rynku pracy realizowane przez Powiatowy Urząd Pracy w Turku i środki przeznaczone na ich realizację przynoszą oczekiwane efekty w postaci długotrwałej aktywizacji i zatrudnienia osób bezrobotnych objętych wsparciem.

Efektywność realizowanych działań przez Powiatowy Urząd Pracy w Turku osiągnęła poziom **72,4%**. Efektywność to rezultat podjętych działań, opisany relacją uzyskanych efektów do poniesionych nakładów.

IX. WSPARCIE NA ROZWÓJ PRZEDSIĘBIORCZOŚCI W POWIECIE TURECKIM

Przyznanie jednorazowo środków na podjęcie działalności gospodarczej

Środki na podjęcie działalności gospodarczej są to, w myśl postanowień art. 46 ust. 1 pkt 2 ustawy o promocji zatrudnienia i instytucjach rynku pracy, środki pieniężne na podjęcie działalności gospodarczej, w tym na pokrycie kosztów pomocy prawnej, konsultacji i doradztwa związane z podjęciem tej działalności, w wysokości określonej w umowie, nie wyższej jednak niż 6-krotnej wysokości przeciętnego wynagrodzenia. W przypadku, gdy działalność jest podejmowana na zasadach określonych dla spółdzielni socjalnych, wysokość przyznanych bezrobotnemu środków nie może przekraczać 4-krotnego przeciętnego wynagrodzenia na jednego członka założyciela spółdzielni oraz 3-krotnego przeciętnego wynagrodzenia na jednego członka przystępującego do spółdzielni socjalnej po jej założeniu.

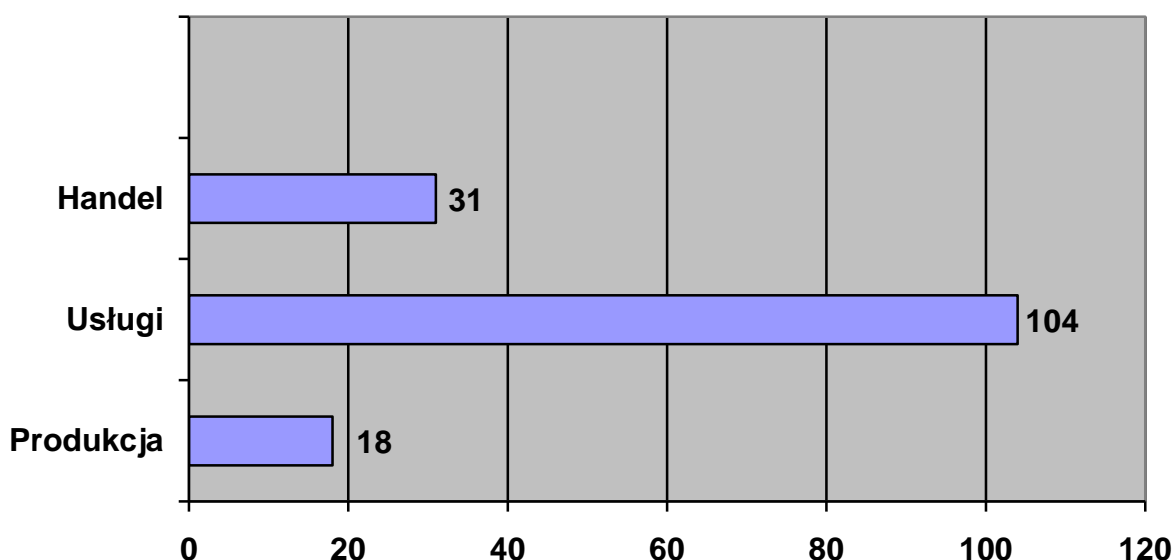
W 2012 roku udzielono wsparcia w postaci przyznania jednorazowo środków na podjęcie działalności gospodarczej **153** osobom, w tym **50** kobietom, na łączną kwotę **2 297 324,74 zł**

Lokalizacja nowoutworzonych podmiotów – 2012 rok

GMINA	LICZBA PODMIOTÓW GOSPODARCZYCH
BRUDZEW	4
DOBRA	8
KAWĘCZYN	11
MALANÓW	11
PRZYKONA	4
TULISZKÓW	26
WŁADYSŁAWÓW	9
GM. TUREK	11
M. TUREK	69

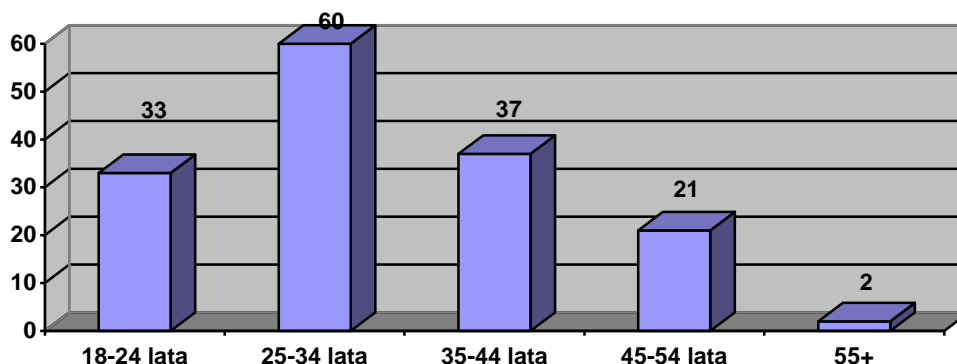
Dla wielu osób bezrobotnych praca na własny rachunek jest najlepszym sposobem zarobkowania. Równocześnie dużo osób widzi szansę osiągnięcia sukcesów w karierze zawodowej i realizowanie celów życiowych poprzez samozatrudnienie. Własne mikroprzedsiębiorstwo może stać się skutecznym sposobem wejścia na rynek pracy. Promowanie samozatrudnienia, jako skutecznego instrumentu walki z bezrobociem zaowocowało zwiększeniem poziomu kreatywności i budowaniem potencjału gospodarczego oraz poprawą aktywności zawodowej.

Branże nowoutworzonych podmiotów w 2012 roku



Jak wynika z powyższego wykresu, wśród nowoutworzonych podmiotów gospodarczych, najpopularniejsza jest branża usługowa. Usługi stanowią 68% ogółu nowo otwartych podmiotów.

Liczba osób, którym udzielono jednorazowo środki na podjęcie działalności gospodarczej wg wieku w 2012 roku



Osoby, które najczęściej sięgają po wsparcie w ramach środków na podjęcie działalności gospodarczej to osoby w grupie wiekowej 25-34 lata tj.(39 %) . Kolejną znaczącą grupą, która najczęściej korzysta z udzielanych środków na podjęcie działalności gospodarczej są klienci należący do grupy wiekowej 35-44 lat co stanowi 24,2% w stosunku do ogółu w omawianej kategorii.

Doposażenie/wyposażenie stanowiska pracy dla skierowanego bezrobotnego

Doposażenie lub wyposażenie stanowiska pracy oznacza zorganizowanie przez pracodawcę nowego stanowiska pracy w wyniku zakupu sprzętu lub brakujących elementów niezbędnych do wykonywania pracy na tym stanowisku.

Powiatowy Urząd Pracy w Turku w ramach doposażenia/wyposażenia stanowisk pracy wydatkował kwotę w wysokości **840 103,83zł**, co umożliwiło aktywizację 56 bezrobotnych.

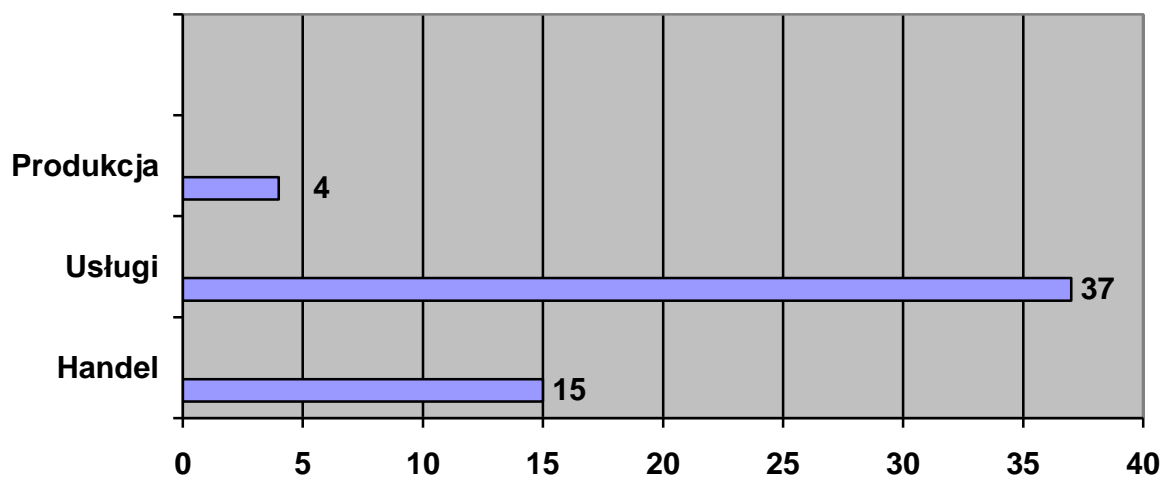
Najpopularniejsze stanowiska w 2012 roku

Nazwa stanowiska	Liczba zaktzywizowanych osób
Robotnik budowlany	10
Pracownik biurowy	4
Przedstawiciel handlowy	4
Garmażer	3
Kierowca	3

Sprzedawca	3
Kasjer-doradca/ agent ubezpieczeniowy	2
Posadzkarz	2
Wulkanizator	2
Magazynier	2

W ramach doposażenia/ wyposażenia stanowiska pracy najpopularniejszą grupą zaktywizowaną stanowią robotnicy budowlani, pracownicy biurowi oraz przedstawiciele handlowi. Kolejne znaczące grupy to garmażer, kierowca, sprzedawca, kasjer-doradca/ agent ubezpieczeniowy, posadzkarz, wulkanizator i magazynier.

Branże doposażonych/ wyposażonych stanowisk pracy w 2012 roku



Jak wynika z powyższego wykresu, wśród doposażonych/ wyposażonych stanowisk pracy, najpopularniejsza branża jest usługowa. Usługi stanowią 66,1% ogółu doposażonych/ wyposażonych stanowisk pracy.

X. POZYSKIWANIE FUNDUSZY ZEWNĘTRZNYCH NA WALKĘ Z BEZROBOCIEM

Projekty współfinansowane z Europejskiego Funduszu Społecznego

- **"Aktywni na rynku pracy!" - projekt systemowy**

Poddziałanie 6.1.3 Poprawa zdolności do zatrudnienia oraz podnoszenie poziomu aktywności zawodowej osób bezrobotnych

Celem projektu „Aktywni na rynku pracy!” było podniesienie poziomu aktywności zawodowej i zdolności do zatrudnienia osób bezrobotnych z powiatu tureckiego oraz stworzenie warunków dla rozwoju przedsiębiorczości.

Działania:

1. poradnictwo zawodowe - Indywidualny Plan Działania,
2. staż - 121 uczestników projektu,
3. przyznanie jednorazowo środków na podjęcie działalności gospodarczej - 63 uczestników projektu.

Całkowite wydatki projektu w 2012 roku wyniosły **1 460 526,99zł**

Okres wdrożenia projektu: od 01.03.2008 r. do 31.12.2013 r.

Opracowane powyżej założenia obejmują piąty rok realizacji projektu tj. od 01.01.2012r. do 31.12.2012r.

- **„Nowoczesna kadra – przyjazny urząd II”**

Poddziałania 6.1.2 Wsparcie powiatowych i wojewódzkich urzędów pracy w realizacji zadań na rzecz aktywizacji zawodowej osób bezrobotnych w regionie.

Cel projektu: podniesienie jakości świadczonych usług na rzecz osób bezrobotnych i poszukujących pracy zarejestrowanych w PUP w Turku.

Uczestnicy projektu:

PUP Turek do udziału w projekcie zatrudnił 7 beneficjentów ostatecznych (3 doradców zawodowych, 3 pośredników pracy oraz 1 koordynatora projektu).

Działania:

1. Zatrudnienie 3 doradców zawodowych w PUP Turek w ramach umowy o pracę.
2. Zatrudnienie 3 pośredników pracy w PUP Turek w ramach umowy o pracę.
3. Zatrudnienie 1 koordynatora projektu w PUP Turek w ramach umowy o pracę.
4. Skierowanie 15 pracowników PUP Turek na szkolenia związane ze specyfiką zadań realizowanych przez pracowników z zakresu aktywizacji osób bezrobotnych i poszukujących pracy.

Koszty ogółem projektu wynoszą 546 363,92 PLN.

Planowany okres wdrożenia projektu: od 01.09.2011 r. do 31.12.2013 r.

Programy specjalne:

- **Program specjalny „Aktywni i efektywni! Aktywizacja zawodowa osób długotrwale bezrobotnych do 30 roku życia w powiecie tureckim”**

Formy aktywizacji zawodowej:

- pomoc w aktywnym poszukiwaniu pracy (zajęcia z Liderem Klubu Pracy),
- poradnictwo zawodowe,
- pośrednictwo pracy,
- staż,
- sesja z psychologiem,
- opracowanie zawodowego portfolio,
- przyznanie jednorazowo środków na podjęcie działalności gospodarczej,
- refundacja kosztów wyposażenia lub doposażenia stanowiska pracy dla skierowanego bezrobotnego,
- coaching,
- szkolenie zawodowe,

- roboty publiczne,
- zakup odzieży i obuwia niezbędnego do wykonywania pracy

Główny cel programu: aktywizacja zawodowa osób długotrwale bezrobotnych do 30 roku życia

Liczba osób objętych programem: 62

Czas trwania: od 01.06.2012r. do 31.12.2012r.

Wartość projektu: 567 274,59zł **Limit:** 6 274,59 zł (10% limitu środków FP ustalonej dla powiatu tureckiego w 2012r), **Rezerwa FP:** 561 000,00 zł

- **Program specjalny „Drzwi do kariery. Aktywizacja zawodowa osób długotrwale bezrobotnych do 30 roku życia w powiecie tureckim**

Formy aktywizacji zawodowej:

- pomoc w aktywnym poszukiwaniu pracy (zajęcia z Liderem Klubu Pracy),
- poradnictwo zawodowe,
- pośrednictwo pracy,
- staż,
- sesja z psychologiem,
- opracowanie zawodowego portfolio,
- przyznanie jednorazowo środków na podjęcie działalności gospodarczej,
- refundacja kosztów wyposażenia lub doposażenia stanowiska pracy dla skierowanego bezrobotnego.

Główny cel programu: aktywizacja zawodowa osób długotrwale bezrobotnych do 30 roku życia

Liczba osób objętych programem: 46

Czas trwania: od 01.05.2012r. do 31.12.2012r.

Wartość projektu: 275 595, 41 zł ” - *Przedmiotowy program specjalny finansowany ze środków z limitu (10% kwoty środków FP ustalonej dla powiatu tureckiego w 2012r.)*

- **Program specjalny „Czas na zmiany. Aktywizacja zawodowa osób powyżej 50 roku życia w powiecie tureckim”**

Formy aktywizacji zawodowej:

- poradnictwo zawodowe,
- pośrednictwo pracy,
- szkolenie zawodowe,
- sesja z psychologiem,
- roboty publiczne,
- przyznanie jednorazowo środków na podjęcie działalności gospodarczej,
- refundacja kosztów wyposażenia lub doposażenia stanowiska pracy dla skierowanego bezrobotnego,
- zakup odzieży i obuwia niezbędnego do wykonywania pracy.

Główny cel programu: aktywizacja zawodowa osób długotrwale bezrobotnych powyżej 50 roku życia

Liczba osób objętych programem: 33

Czas trwania: od 01.06.2012r. do 31.12.2012r.

Wartość projektu: 321 976, 33 zł

Według rankingu Marszałka Województwa Wielkopolskiego złożone w 2012 roku przez Powiatowy Urząd Pracy w Turku programy specjalne zostały najlepiej ocenione w województwie i uzyskały odpowiednio:

- 98,5 pkt - program specjalny „Aktywni i efektywni! Aktywizacja zawodowa osób długotrwale bezrobotnych do 30 roku życia w powiecie tureckim”,
- 97 pkt - program specjalny „Czas na zmiany. Aktywizacja zawodowa osób powyżej 50 roku życia w powiecie tureckim”.

Projekt współfinansowany z Państwowego Funduszu Rehabilitacji Osób Niepełnosprawnych

„Junior” – program aktywizacji zawodowej absolwentów niepełnosprawnych

Cel programu: aktywizacja zawodowa osób niepełnosprawnych

Formy aktywizacji zawodowej: staż

Liczba osób objętych programem: 4

Czas trwania: 14.03.2012 r. (data zawarcia umowy) – 31.12.2012 r.

Wartość projektu: Fundusz Pracy: 25 691, 61 zł, PFRON: 18 755, 14 zł

Dodatkowe działania na rzecz osób niepełnosprawnych poszukujących pracy niepozostających w zatrudnieniu

Staż – 3 osoby

Prace Interwencyjne – 1 osoba

Szkolenie indywidualne – 1 osoba

Współpraca z innymi instytucjami:

1) Nazwa projektu: ”Mogę pracować”

Porozumienie o współpracy

Lider projektu: Powiatowe Centrum Pomocy Rodzinie w Koninie

Liczba osób objętych projektem: 14 osób z powiatu tureckiego, w tym 1 osoba powyżej 50 roku życia.

Okres realizacji porozumienia: 01.04.2008 r. – 31.12.2013r.

Cel projektu: Zwiększenie możliwości dostępu do rynku pracy oraz integracja społeczna osób zagrożonych marginalizacją społeczną i zawodową.

2) Nazwa projektu: „Akademia Przedsiębiorczości”

Porozumienie o współpracy

Lider projektu: Europejska Grupa Doradcza Spółka z o.o.

Liczba osób objętych projektem: 6 osób z terenu powiatu tureckiego powyżej 50 roku życia.

Okres realizacji porozumienia: 01.01.2012 r. – 31.10.2013r.

Cel projektu: Aktywizacja zawodowa 72 bezrobotnych osób w wieku 50-64 lata zamierzających uruchomić i prowadzić działalność gospodarczą.

3) Nazwa projektu: „Piękna w tradycji”

Porozumienie o współpracy

Lider projektu: Turkowska Unia Rozwoju w Turku

Okres realizacji porozumienia: 01.03.2010 r. – 29.02.2012r.

Cel projektu: Integracja międzypokoleniowa kobiet zamieszkujących obszary wiejskie poprzez wspólne kultywowanie tradycji lokalnych w ramach warsztatów kulinarnych.

4) Nazwa projektu: „Kształcenie ustawiczne sposobem na Twój sukces zawodowy”

Porozumienie o współpracy

Lider projektu: Zespół Szkół Technicznych im. gen. prof. S. Kaliskiego w Turku

Okres realizacji porozumienia: 01.03.2010r. – 31.12.2013r.

Cel projektu: Podniesienie kwalifikacji zawodowych osób bezrobotnych i pracujących oraz poprawa sytuacji na rynku pracy poprzez doradztwo, szkolenia i kursy.

5) Nazwa projektu: „Wystarczy chcieć – aktywizacja społeczno-zawodowa na terenie gmin Powiatu Tureckiego”

Porozumienie o współpracy

Lider projektu: Gmina Malanów/Gminny Ośrodek Pomocy Społecznej

Okres realizacji porozumienia: 01.03.2010r. – 31.12.2013r.

Cel projektu: Aktywizacja społeczna i zawodowa mieszkańców gmin Powiatu Tureckiego, zagrożonych wykluczeniem społecznym, już wykluczonych bądź

dyskryminowanych na rynku pracy, której efektem będzie zapewnienie równego dostępu do zatrudnienia tym osobom poprzez zwiększenie lub wykształcenie nowych kwalifikacji zawodowych.

6) Nazwa projektu: „Młodzi, zdolni w swojej firmie”

Porozumienie o współpracy

Lider projektu: Fundacja EKSPERT – KUJAWY Inowrocław

Liczba osób objętych projektem: 5 osób, w tym 4 osoby powyżej 50 roku życia.

Okres realizacji porozumienia: 27.10.2011 r. – 30.09.2013r.

Cel projektu: W ramach projektu oferowane jest wsparcie szkoleniowe z zakresu przedsiębiorczości oraz podstaw spółdzielczości socjalnej oraz opieka indywidualnego doradcy – asysta w opracowaniu biznesplanu, a także możliwość uzyskania dotacji w wysokości do 40 000 zł na rozpoczęcie własnej działalności gospodarczej wraz ze szczegółowym przygotowaniem do jej otwarcia oraz wsparciem w pierwszym miesiącu jej funkcjonowania, a także wsparcie w wysokości do 20 000 zł dla osób zamierzających rozpocząć działalność gospodarczą w formie spółdzielni socjalnej.

7) Nazwa projektu: „Własna firma – szansą na zmianę”

Porozumienie o współpracy

Lider projektu: AG Doradztwo Adam Górski - Poznań

Okres realizacji porozumienia: 23.11.2011r. - 30.09.2013r.

Cel projektu: Celem projektu jest zwiększenie aktywności zawodowej osób bezrobotnych poprzez samozatrudnienie. Cel ten będzie osiągnięty dzięki wsparciu szkoleniowo-doradczemu skierowanemu do uczestniczek i uczestników projektu oraz przyznaniu jednorazowej dotacji inwestycyjnej na uruchomienie pozarolniczej działalności gospodarczej w kwocie do wysokości 40 tys. zł i wsparciu pomostowemu.

8) Nazwa projektu: „Daj sobie szansę!”

Porozumienie o współpracy

Lider projektu: Agencja Rozwoju Regionalnego S.A. w Koninie

Okres realizacji porozumienia: 30.03.2012r. – 29.03.2014r.

Liczba osób objętych projektem: 14 osób (w tym 14 osób z terenu powiatu tureckiego, w tym 4 osoby powyżej 50 roku życia)

Cel projektu: zwiększenie aktywności zawodowej osób bezrobotnych znajdujących się w trudnej sytuacji na rynku pracy poprzez samozatrudnienie

9) Nazwa projektu: „DOTACJA – SZANSĄ DLA MNIE II EDYCJA”

Porozumienie o współpracy

Lider projektu: Agencja Rozwoju Regionalnego S.A. w Koninie

Okres realizacji porozumienia: 30.03.2012r. – 29.03.2014r.

Liczba osób objętych projektem: 10 osób z terenu powiatu tureckiego.

Cel projektu: zwiększenie aktywności zawodowej osób niepełnosprawnych poprzez samozatrudnienie

10) Nazwa projektu: „50+ Wreszcie na swoim!”

Porozumienie o współpracy

Lider projektu: Centrum Samorządności i Regionalizmu

Liczba osób objętych projektem: 10 osób z terenu powiatu tureckiego powyżej 50 roku życia.

Okres realizacji porozumienia: 01.10.2012r. - 31.07.2014r.

Cel projektu: Celem projektu jest zwiększenie aktywności zawodowej osób bezrobotnych przez 40 osób (w tym 22 kobiety poprzez udzielenie wsparcia na rozpoczęcie działalności gospodarczej).

11) Porozumienie z Wyższą Szkołą Pedagogiczno – Techniczną w Koninie w sprawie współpracy w zakresie: wymiany informacji na temat rynku pracy; potrzeb potencjalnych pracodawców dotyczących kwalifikacji pracowników; konsultacji programów i planów nauczania, praktyk oraz uruchamianych specjalności; konsultacji przy uruchamianiu nowych kierunków studiów.

Projekty finansowane ze środków rezerwy Ministra Pracy i Polityki Społecznej

- **Program związany z aktywizacją osób bezrobotnych do 30 roku życia (I tura)**

Formy aktywizacji zawodowej:

- roboty publiczne,
- staż,
- refundacja doposażenia lub wyposażenia stanowiska pracy,
- przyznanie jednorazowo środków na podjęcie działalności gospodarczej

Główny cel programu: aktywizacja zawodowa osób bezrobotnych do 30 roku życia

Liczba osób objętych programem: 102

Czas trwania: od 01.09.2012r. do 28.02.2013r.

Wartość projektu (Fundusz Pracy): 528 056, 94 zł

- **Program związany z aktywizacją osób bezrobotnych powyżej 50 roku życia**

Formy aktywizacji zawodowej:

- roboty publiczne,
- staż.

Główny cel programu: aktywizacja zawodowa osób bezrobotnych powyżej 50 roku życia

Liczba osób objętych programem: 12

Czas trwania: od 01.09.2012r. do 31.12.2012r.

Wartość projektu (Fundusz Pracy): 48 848, 45 zł

Program związany z aktywizacją osób bezrobotnych będących w szczególnej sytuacji na rynku pracy

Formy aktywizacji zawodowej:

- refundacja doposażenia lub wyposażenia stanowiska pracy,

- przyznanie jednorazowo środków na podjęcie działalności gospodarczej,
- staż.

Główny cel programu: aktywizacja zawodowa osób bezrobotnych będących w szczególnej sytuacji na rynku pracy

Liczba osób objętych programem: 35

Czas trwania: od 01.09.2012r. do 28.02.2013r.

Wartość projektu (Fundusz Pracy): 170 793, 30 zł

Program związany z aktywizacją osób bezrobotnych do 30 roku życia (II tura)

Formy aktywizacji zawodowej:

- staż,
- przyznanie jednorazowo środków na podjęcie działalności gospodarczej

Główny cel programu: aktywizacja zawodowa osób bezrobotnych do 30 roku życia

Liczba osób objętych programem: 10

Czas trwania: od 01.10.2012r. do 28.02.2013r.

Wartość projektu (Fundusz Pracy): 87 234, 10 zł

KAPITAŁ NA POMYSŁ - Program aktywizacji zawodowej osób bezrobotnych w powiecie tureckim

Formy aktywizacji zawodowej:

- refundacja wyposażenia lub wyposażenia stanowiska pracy,
- przyznanie jednorazowo środków na podjęcie działalności gospodarczej

Główny cel programu: aktywizacja zawodowa osób bezrobotnych

Liczba osób objętych programem: 12

Czas trwania: od 01.10.2012r. do 31.12.2012r.

Wartość projektu (Fundusz Pracy): 186 459, 59 zł

Program związany z aktywizacją osób bezrobotnych będących w szczególnej sytuacji na rynku pracy (II tura)

Formy aktywizacji zawodowej:

- refundacja doposażenia lub wyposażenia stanowiska pracy,

Główny cel programu: aktywizacja zawodowa osób bezrobotnych będących w szczególnej sytuacji na rynku pracy

Liczba osób objętych programem: 5

Czas trwania: od 07.11.2012r. do 31.12.2012r.

Wartość projektu (Fundusz Pracy): 74 250 zł

XI. DODATKOWE DZIAŁANIA URZĘDU

Do działań Powiatowego Urzędu Pracy wspierających administrację publiczną, służących poprawie wizerunku urzędu oraz sprawnej i profesjonalnej realizacji fakultatywnych zadań należą:

1. Wprowadzanie, rozwijanie i eksploatacja systemu informatycznego i technologii cyfrowych

W roku 2012, na podstawie porozumień o współpracy, zawartych jeszcze w roku 2010, kontynuowano współpracę z ośrodkami pomocy społecznej z terenu powiatu tureckiego oraz Powiatowym Centrum Pomocy Rodzinie w Turku za pośrednictwem SEPI – Samorządowej Elektronicznej Platformy Informacyjnej. Dzięki Platformie istnieje możliwość udzielania ww. podmiotom informacji o osobach zarejestrowanych, w tym wydawanie informacji w postaci elektronicznej. Wskazana współpraca eliminuje utrudnienia dla klientów PUP w Turku, związane z koniecznością przedkładania we wskazanych instytucjach zaświadczeń w związku z ubieganiem się o pomoc socjalną. Platforma SEPI pozwala lepiej i bez zbędnej zwłoki prowadzić politykę społeczną.

W ramach SEPI w roku 2012 udzielono **6 688** informacji.

2. Opracowanie i rozpowszechnianie informacji o usługach PUP w Turku.

W 2012 roku Powiatowy Urząd Pracy w Turku prowadził, jak co roku działania promocyjne, zarówno na łamach prasy, jak i za pośrednictwem własnej strony internetowej, a także z wykorzystaniem materiałów informacyjnych, w postaci plakatów i ulotek.

W roku ubiegłym miało miejsce wdrożenie nowej strony internetowej PUP w Turku (adres strony: www.pup.turek.pl). Dzięki nowej stronie internetowej urząd dostosowuje swoją ofertę do oczekiwań wszystkich odbiorców korzystając z osiągnięć i rozwiązań technologicznych i informatycznych. Stronę internetową PUP w Turku odwiedzają bezrobotni, pracodawcy i inni uczestnicy rynku pracy. Na stronie można zasięgnąć informacji o ofertach pracy, aktualnych projektach, skorzystać ze statystyki oraz aktów prawnych. Strona internetowa urzędu umożliwia dostęp do informacji publicznej, zawartej w zakładce Biuletyn Informacji Publicznej.

W 2012 roku stronę internetową Powiatowego Urzędu Pracy w Turku odwiedziło 349 517 internautów.

1) Realizacja standardów usług rynku pracy

Rok 2012 to dla Powiatowego Urzędu Pracy w Turku kolejny rok stosowania standardów usług rynku pracy. Standardy usług rynku pracy określają warunki prowadzenia usług w zakresie:

- pośrednictwa pracy;
- poradnictwa zawodowego i informacji zawodowej;
- pomocy w aktywnym poszukiwaniu pracy;
- organizacji szkoleń.

Celem stosowania standardów jest zapewnienie osobom bezrobotnym i poszukującym pracy oraz pracodawcom – dostępu do usług rynku pracy na wysokim poziomie. Standardy precyzują podstawowe sposoby postępowania w ramach poszczególnych usług rynku pracy.

2) Zadania służące polepszeniu wizerunku urzędu.

- Ankieta badania poziomu satysfakcji Klienta Powiatowego Urzędu Pracy w Turku.

Mając na uwadze troskę o wysoką jakość świadczonych przez PUP w Turku usług, w roku 2012 przeprowadzono anonimowe ankiety wśród Klientów Urzędu. Badaniu poddane zostały 353 osoby. Przedmiotowe ankiety miały na celu usprawnienie oraz udoskonalenie poziomu świadczonych usług.

Analiza przedmiotowych ankiet przedstawia się następująco:

<p>1. Jak często załatwia Pani/Pan sprawy w Powiatowym Urzędzie Pracy w Turku ?</p> <ul style="list-style-type: none"> <input type="checkbox"/> często (kilka razy w miesiącu) – 65 osób <input type="checkbox"/> rzadko (kilka razy w roku) – 230 osób <input type="checkbox"/> sporadycznie (raz na kilka lat) – 58 osób
<p>2. Co jest dla Pani/Pana głównym źródłem informacji o usługach świadczonych przez Urząd ?</p> <ul style="list-style-type: none"> <input type="checkbox"/> strona www (w tym Biuletyn Informacji Publicznej) – 181 osób <input type="checkbox"/> materiały w postaci ulotek, folderów, plakatów itp. – 33 osoby <input type="checkbox"/> pracownicy urzędu – 190 osób <input type="checkbox"/> tablice ogłoszeń – 138 osób <input type="checkbox"/> informacje zamieszczane w prasie – 67 osób <input type="checkbox"/> inne źródła, jakie ... – 4 osoby (<i>UWAGI: internet-1osoba, szukam sam pracy-1osoba, ogłoszenia o ofertach pracy PUP na stronie www-1 osoba, informacje ze strony znajomych korzystających z usług-1 osoba</i>)
<p>3. Jak ocenia Pani/Pan dostępność informacji niezbędnych do załatwienia sprawy w urzędzie?</p> <ul style="list-style-type: none"> <input type="checkbox"/> nie ma problemu z uzyskaniem informacji – 325 osób <input type="checkbox"/> trudno znaleźć informacje na stronie internetowej, w tym BIP – 19 osób <input type="checkbox"/> trudno dozwonić się do urzędu – 13 osób <input type="checkbox"/> dostęp do informacji utrudniony jest ze względu na ... – 1 osoba (<i>UWAGI: ze względu na dojazd-1osoba</i>)
<p>4. Czy Pani/Pan jest zadowolona/y z kontaktu z pracownikami Urzędu ?</p> <ul style="list-style-type: none"> <input type="checkbox"/> tak – 310 osób <input type="checkbox"/> nie – 4 osoby <input type="checkbox"/> nie mam zdania – 39 osób

<p>5. Czy Pan/Pani uzyskał/a wyczerpujące informacje dotyczące Pana/Pani sprawy ?</p> <ul style="list-style-type: none"> <input type="checkbox"/> tak – 315 osób <input type="checkbox"/> nie – 8 osób <input type="checkbox"/> nie mam zdania – 28 osób
<p>6. Wniesiona przez Panią/Pana sprawa została załatwiona:</p> <ul style="list-style-type: none"> <input type="checkbox"/> niezwłocznie – 181 osób <input type="checkbox"/> w ustawowym terminie – 164 osoby <input type="checkbox"/> z przekroczeniem ustawowego terminu – 2 osoby <input type="checkbox"/> nie została załatwiona – 4 osoby
<p>7. Co jest dla Pani/Pana najważniejsze podczas załatwiania spraw w urzędzie ? (można wybrać więcej niż jedną odpowiedź – proszę ponumerować odpowiedzi według stopnia ważności, gdzie cyfra 1 oznacza najważniejsze, a dalsze cyfry mniej ważne)</p> <ul style="list-style-type: none"> <input type="checkbox"/> uprzejmość i życzliwość <input type="checkbox"/> termin załatwienia sprawy <input type="checkbox"/> wyczerpująca informacja <input type="checkbox"/> kompetencja i fachowość <input type="checkbox"/> sprawna i szybka obsługa <input type="checkbox"/> inne <p><i>Wszystkie ankietowane osoby uznały ww. elementy jako ważne podczas załatwiania spraw w urzędzie. Najważniejsza z punktu widzenia klientów ważna jest życzliwość i uprzejmość. Szczegółowe dane zostały zaprezentowane w tabeli poniżej</i></p>
<p>8. Jak ocenia Pani/Pan wiedzę fachową pracowników ?</p> <ul style="list-style-type: none"> <input type="checkbox"/> wysoka – 249 osób <input type="checkbox"/> przeciętna – 64 osoby <input type="checkbox"/> niska – 1 osoba <input type="checkbox"/> nie mam zdania – 3 osoby
<p>9. Jak ocenia Pani/Pan uprzejmość i kulturę osobistą pracownika załatwiającego Pani/Pana sprawę ?</p> <ul style="list-style-type: none"> <input type="checkbox"/> wysoka – 274 osoby <input type="checkbox"/> przeciętna – 52 osoby <input type="checkbox"/> niska – 2 osoby <input type="checkbox"/> nie mam zdania – 20 osób
<p>10. Czy uważa Pani/Pan, że praca urzędu w ostatnim czasie uległa:</p> <ul style="list-style-type: none"> <input type="checkbox"/> polepszeniu – 164 osoby <input type="checkbox"/> pogorszeniu – 14 osób <input type="checkbox"/> nie zmieniła się – 92 osoby <input type="checkbox"/> nie mam zdania – 73 osoby

<p>11. Czy Pani/Pana zdaniem należałoby wprowadzić zmiany, które polepszą jakość usług świadczonych przez urząd ?</p> <p><input type="checkbox"/> tak, jakie...– 24 osoby (<i>UWAGI: więcej profesjonalnych szkoleń-1 osoba, dodatkowe szkolenia nt. aktualnych trendów na rynku pracy,-1 osoba, kierownictwo urzędu-1 osoba, zmniejszenie biurokracji oraz „papierologów”-1 osoba ,wyczerpującej odpowiedzi-1 osoba, wizyty ustalane na daną godzinę-1 osoba, skrócić czas oczekiwania – 1 osoba, więcej osób do obsługi klienta-1 osoba, zwracanie uwagi na dojazd jak ktoś daleko mieszka-1 osoba; pozostałe osoby nie wskazały proponowanych zmian)</i></p> <p><input type="checkbox"/> nie – 135 osób</p> <p><input type="checkbox"/> nie mam zdania – 189 osób</p>
<p>12. Jak ogólnie ocenia Pani/Pan poziom swojego zadowolenia z usług świadczonych przez urząd ?</p> <p><input type="checkbox"/> wysoki – 182 osoby</p> <p><input type="checkbox"/> przeciętny – 96 osób</p> <p><input type="checkbox"/> niski – 4 osoby</p> <p><input type="checkbox"/> nie mam zdania – 66 osób</p>

Tabela dot. pytania nr 7

	1 najważniejsze	2	3	4	5 najmniej ważne
uprzejmość i życzliwość	174 osoby	45 osób	29 osób	20 osób	12 osób
termin załatwienia sprawy	62 osoby	69 osób	27 osób	25 osób	32 osoby
wyczerpująca informacja	31 osób	53 osoby	62 osoby	32 osoby	30 osób
kompetencja i fachowość	36 osób	57 osób	44 osoby	52 osoby	20 osób
sprawna i szybka obsługa	53 osoby	44 osoby	57 osób	32 osoby	55 osób
inne	0	0	0	0	0

- Kontrola zarządcza

W roku 2012 kontynuowano realizację zadań w zakresie kontroli zarządczej. Zgodnie z założeniami kontroli zarządczej misją Powiatowego Urzędu Pracy w Turku jest promocja zatrudnienia, łagodzenie skutków bezrobocia oraz aktywizacja zawodowa. W związku z tym głównymi celami Urzędu składającymi się na wypełnienie tej misji są:

- a) prawidłowa realizacja nałożonych zadań,
- b) aktywna współpraca z partnerami rynku pracy,
- c) świadczenie usług na coraz wyższym poziomie.

Działania PUP w Turku skierowane są przede wszystkim do osób bezrobotnych i przedsiębiorców, a także do osób poszukujących pracy. Wśród tych działań w roku 2012 należy wymienić:

- **X DRZWI OTWARTE** Powiatowego Urzędu Pracy w Turku.

Powiatowy Urząd Pracy w Turku, wzorem lat ubiegłych, zorganizował X edycję „Drzwi Otwartych” dla wszystkich chcących skorzystać z usług Urzędu, poza godzinami jego funkcjonowania. Celem „Drzwi Otwartych” było spotkanie z pracownikami PUP w Turku, uzyskanie informacji na temat lokalnego rynku pracy, zapoznanie z zakresem działalności oraz formami i metodami pracy Urzędu, wspierającymi osoby bezrobotne.

W trakcie akcji można było uzyskać następujące informacje:

- a) zapoznać się z usługami urzędu;
- b) zapoznać się z informacjami na temat możliwości podnoszenia kwalifikacji oraz uzyskania nowych kwalifikacji w ramach szkoleń i przygotowania zawodowego dorosłych;
- c) skorzystać z porad doradcy zawodowego;
- d) zapoznać się z krajowymi oraz zagranicznymi ofertami pracy;
- e) zapoznać się z informacją na temat możliwości uzyskania pomocy z zakresu nabycia umiejętności i metod aktywnego poszukiwania pracy;

W trakcie akcji klienci mogli również pozyskać informacje na temat projektów realizowanych przez Powiatowy Urząd Pracy w Turku.

- **Spotkanie informacyjne w Klubie Pracy Powiatowego Urzędu Pracy w Turku na temat „Zadania i usługi świadczone w ramach EURES”**. Spotkanie

odbyło się 17.05.2012 r. Gościem był doradca EURES z Wojewódzkiego Urzędu Pracy, Oddział Zamiejscowy w Koninie.

- **„OGÓLNOPOLSKI TYDZIEŃ KARIERY” w Powiatowym Urzędzie Pracy w Turku**

W ramach Ogólnopolskiego Tygodnia Kariery PUP w Turku zorganizował cykl spotkań pod nazwą **„Praca: zawód czy kompetencje”**. Osoby zainteresowane rozwojem własnej kariery zawodowej mogły uczestniczyć w zajęciach warsztatowych, spotkaniach informacyjno-konsultacyjnych oraz skorzystać z indywidualnych konsultacji z doradcą zawodowym i psychologiem.

- **Udział pośredników pracy w spotkaniu flexicurity „Elastyczne formy zatrudnienia – korzyści dla pracodawców i pracowników”**.

- Uczestnictwo w projekcie **„WYPRZEDZIĆ ZMIANĘ – wsparcie procesów adaptacyjnych i modernizacyjnych w Wielkopolsce i jej subregionach”** współfinansowanym przez Unię Europejską w ramach Europejskiego Funduszu Społecznego. Wynikiem projektu oraz wspólnej pracy „Strategicznych Dziesiątek” jest publikacja **„WYPRZEDZIĆ ZMIANĘ”**, która ukazuje różnorodność województwa wielkopolskiego oraz identyfikację barier jego rozwoju.

- **Udział Powiatowego Urzędu Pracy w Turku w Projekcie „Wielkopolskie Obserwatorium Rynku Pracy”**. Jest to projekt systemowy Programu Operacyjnego Kapitał Ludzki w ramach Poddziałania 6.1.2 "Wsparcie powiatowych i wojewódzkich urzędów pracy w realizacji zadań na rzecz aktywizacji zawodowej osób bezrobotnych w regionie". Zadania projektu koncentrują się przede wszystkim na monitorowaniu i rozpowszechnianiu informacji dotyczących obszaru rynku pracy, monitorowaniu kierunków kształcenia w regionie, badaniu potrzeb pracodawców. Zadania te realizowane są poprzez cykliczne gromadzenie i analizowanie danych, między innymi z zakresu: bezrobocia rejestrowanego, podaży pracy i kwalifikacjach siły roboczej,

popytu na pracę poza urzędami pracy, kształcenia zawodowego w placówkach oświatowych, kształcenia zawodowego w placówkach szkoleniowych, funkcjonowania podmiotów gospodarczych tworzących miejsca pracy. Projekt ma charakter badawczy.

- **Udział Powiatowego Urzędu Pracy w projekcie „Wielkopolski system monitorowania i prognozowania”**

Przedmiotowy projekt podejmuje systemowe rozwiązania organizacyjno-techniczne w zakresie niedopasowania kompetencji zawodowych na rynku pracy. WSMiP to rozwiązanie składające się z trzech podsystemów: informatycznego, zarządzania oraz monitorowania i prognozowania. Projekt realizowany jest przez Politechnikę Poznańską w ramach priorytetu IX: Rozwój kształcenia i kompetencji w regionie, działanie 9.6 Projekty innowacyjne. Czas realizacji 1.05.2010 – 31.06.2012 r. Efektem prac WSMiP jest m.in. podsystem informatyczny, który pozwala na monitorowanie i prognozowanie zmian zachodzących na rynku pracy. Istotnym elementem innowacyjnym jest zapewnienie wartości informacji w systemie badań nie tylko dla instytucji ale także dla przedsiębiorców i uczniów.

- Udział pracowników PUP w Turku oraz bezrobotnych, poszukujących pracy i pracodawców z terenu Powiatu Tureckiego w spotkaniu pod nazwą „**Bądź aktywny na rynku pracy**”, które odbyło się w konińskim klubie „Energetyk”. PUP w Turku udostępnił osobom bezrobotnym bezpłatny transport na spotkanie.

- Powiatowy Urząd Pracy w Turku na zaproszenie **Biura Karier Państwowej Wyższej Szkoły Zawodowej w Koninie**, przeprowadził spotkanie ze studentami w siedzibie Zamiejscowego Wydziału Państwowej Wyższej Szkoły Zawodowej w Turku. W spotkaniu uczestniczyło dwóch doradców zawodowych oraz kilkudziesięciu studentów II i IV roku inżynierii środowiska i budownictwa Zamiejscowego Wydziału PWSZ w Turku. Podczas spotkania doradcy zawodowi przedstawili zagadnienia dotyczące: wejścia absolwenta na rynek pracy, nabycia wiedzy z zakresu metod i technik poszukiwania pracy, pokonywania barier w

uzyskaniu zatrudnienia, zostały również przedstawione informacje o podstawowych usługach i instrumentach rynku pracy, o zawodach i ogólnej sytuacji na rynku pracy. Studenci wykazywali zainteresowanie omawianymi zagadnieniami i aktywnie uczestniczyli w spotkaniu.

- W listopadzie 2012 r. odbyły się „**Dni kształcenia ustawicznego w Wielkopolsce**”, w których udział wzięli pracownicy Powiatowego Urzędu Pracy w Turku. Przedmiotowe przedsięwzięcie zostało zorganizowane w ramach Partnerstwa na Rzecz Rozwoju Wielkopolskiego Rynku Pracy. Celem wydarzenia było promowanie wśród Wielkopolan otwartej postawy na rozwój i kształcenie w każdym wieku, dostarczenie informacji o możliwościach rozwoju zawodowego w regionie oraz pokazanie za pomocą przygotowanych przez Partnerów warsztatów, konkursów i gier, że doksztalcanie może być nie tylko koniecznością, ale i przyjemnością.

- **Posiedzenia Powiatowej Rady Zatrudnienia**

W 2012 roku zakończyła czteroletnią kadencję Powiatowa Rada Zatrudnienia w Turku. Powiatowa Rada Zatrudnienia została powołana przez Starostę Tureckiego w dniu 15.12.2008 r. jako organ opiniodawczo-doradczy Starosty w sprawach polityki rynku pracy. W jej skład wchodziło 21 członków, którzy reprezentowali środowiska związków zawodowych, organizacji pracodawców, społeczno – zawodowych organizacji rolników oraz jednostek samorządu terytorialnego.

W okresie mijającej kadencji Powiatowa Rada Zatrudnienia odbyła 21 posiedzeń, podczas których wydała łącznie 51 uchwał i 44 opinie. Na posiedzeniach Rady omawiano najważniejsze zjawiska społeczno-gospodarcze mające wpływ na lokalny rynek oraz wskaźnik zatrudnienia w Powiecie Tureckim. Członkowie Rady opiniowali zasady gospodarowania środkami Funduszu Pracy, udzielania dotacji na rozpoczęcie działalności gospodarczej, refundacji kosztów wyposażenia i doposażeń stanowisk pracy, kryteria rozpatrywania wniosków na szkolenia oraz zasady finansowania osobom uprawnionym studiów podyplomowych. Rada opiniowała również opracowane przez urząd pracy programy specjalne oraz zmiany w ich realizacji. Opiniowane przez Powiatową Radę

Zatrudnienia programy specjalne opracowane i realizowane przez Powiatowy Urząd Pracy w 2012 r. zostały najwyżej ocenione w województwie wielkopolskim.

Ważnym aspektem pracy przedstawicieli Powiatowej Rady Zatrudnienia był udział w pracach Komisji Oceny Wniosków przy Powiatowym Urzędzie Pracy. W latach 2009-2012 reprezentanci Powiatowej Rady Zatrudnienia uczestniczyli w ponad 100 posiedzeniach Komisji. Członkowie Rady brali aktywny udział w opiniowaniu kierunków kształcenia zawodowego w powiecie oraz kierunków szkoleń dla osób bezrobotnych, poszukujących pracy i innych osób uprawnionych.

W 2012 roku odbyło się 7 posiedzeń Rady Zatrudnienia w Turku. Zarządzenie nr 46/2012 z dnia 12.12.2012 roku Starosta Turecki powołał skład Powiatowej Rady Zatrudnienia na lata 2013-2017.

XII. ANALIZY I OPRACOWANIA

1. Monitoring zawodów deficytowych i nadwyżkowych.

Monitoring zawodów deficytowych i nadwyżkowych ma na celu w sposób pośredni zwiększyć szanse zatrudnienia osób bezrobotnych oraz zainicjować działania samorządów, instytucji, organizacji publicznych i prywatnych do pełnego zatrudnienia. Monitoring przeprowadzony przez Powiatowy Urząd Pracy w Turku w 2012 roku jest efektem systematycznego obserwowania zjawisk zachodzących na rynku pracy dotyczących kształtowania popytu na pracę i podaży zasobów oraz formułowania na tej podstawie ocen, wniosków i krótkotrwałych prognoz niezbędnych dla prawidłowego funkcjonowania systemów: szkolenia bezrobotnych oraz kształcenia zawodowego.

Przedmiotowe opracowanie zawiera analizę: skali i struktury bezrobocia w grupach i zawodach oraz popytu na pracę dla poszczególnych zawodów z punktu widzenia zgłaszanych ofert pracy; bada także zawody ze względu na deficyt lub nadwyżkę pracowników; określa kierunki zmian w odniesieniu do zawodów wywierających największy wpływ na rynek pracy.

Zawody deficytowe i nadwyżkowe zostały wyznaczone w oparciu o wskaźnik szansy uzyskania oferty pracy w liczbach bezwzględnych.

Przedstawione dane statystyczne w ścisły sposób przybliżają i określają występujące zmiany w strukturze bezrobocia, pozwalając w szczególności na:

- określenie kierunków i natężenia zmian zachodzących w strukturze zawodowo-kwalifikacyjnej na lokalnych, regionalnych i krajowym rynku pracy,
- stworzenie bazy informacyjnej dla opracowania przyszłych struktur zawodowo-kwalifikacyjnych w układzie lokalnym, regionalnym i krajowym,
- określenie odpowiednich kierunków szkolenia bezrobotnych, zapewniając większą efektywność organizowanych szkoleń, bieżącą korektę poziomu, struktury i treści kształcenia zawodowego,
- usprawnienie poradnictwa zawodowego poprzez wskazanie zawodów deficytowych i nadwyżkowych,
- usprawnienie pośrednictwa pracy poprzez uzyskanie informacji o planowanych ofertach na rok przyszły oraz przewidywanej liczbie absolwentów według zawodów,
- ułatwienie realizacji programów lokalnych mających na celu aktywizację osób długotrwale bezrobotnych,
- zebraniu jak najpełniejszych informacji dla potencjalnych inwestorów, o kwalifikacjach lokalnych zasobów ludzkich.

2. Analizy do programów na rzecz promocji zatrudnienia, łagodzenia skutków bezrobocia i aktywizacji zawodowej w związku z aplikowaniem o środki z Funduszu Pracy będące w dyspozycji Ministra Pracy i Polityki Społecznej, PUP w Turku sporządził analizy lokalnego rynku pracy, uwzględniając różne aspekty społeczno-ekonomiczne. Przeprowadzono wnikliwe analizy, które stanowiły niezbędny element składanych wniosków i dotyczyły:

- 1) Analiza sytuacji osób bezrobotnych ze szczególnym uwzględnieniem długotrwale bezrobotnych do 30 roku życia w Powiecie Tureckim,
- 2) Analiza sytuacji osób bezrobotnych powyżej 50 roku życia w Powiecie Tureckim.