



Sprawozdanie

Powiatowego Urzędu Pracy

w Turku z realizacji zadań w 2019 r.

sierpień 2020 r

SPIS TREŚCI

I. INFORMACJE OGÓLNE DOTYCZĄCE PUP W TURKU.....	4
II. POZIOM BEZROBOCIA.....	7
III. STOPA BEZROBOCIA	9
IV. PŁYNNOŚĆ BEZROBOCIA.....	10
V. STRUKTURA BEZROBOCIA	13
1. Bezrobotni według wieku.....	13
2. Bezrobotni według wykształcenia	14
3. Bezrobotni według stażu pracy	15
4. Bezrobotni według czasu pozostawiania bez pracy	16
5. Bezrobotni uprawnieni do pobierania zasiłku dla bezrobotnych.....	17
VI. INFORMACJA DOTYCZĄCA FORMALNEJ OBSŁUGI BEZROBOTNYCH	18
VII. REALIZOWANE USŁUGI I INSTRUMENTY RYNKU PRACY.....	19
1. Pośrednictwo pracy	19
2. Poradnictwo zawodowe	21
3. Podnoszenie kwalifikacji i kompetencji kandydatów do pracy	22
4. Wsparcie dla młodzieży	22
VIII. ZATRUDNIANIE CUDZOZIEMCÓW	23
IX. KRAJOWY FUNDUSZ SZKOLENIOWY	26
X. GOSPODAROWNIE ŚRODKAMI FUNDUSZU PRACY w 2018 roku	28
1. Fundusz Pracy i struktura jego wydatków	28
2. Wydatki z Funduszu Pracy na aktywne formy przeciwdziałania bezrobociu.....	28
XI. REALIZACJA PROGRAMÓW RYNKU PRACY	32
1. Programy realizowane z rezerwy Funduszu Pracy.....	32

2. Program regionalny pn. „Razem Skuteczniej”	32
3. Projekty współfinansowane z Europejskiego Funduszu Społecznego.....	33
XII. POWIATOWA RADA RYNKU PRACY W TURKU.....	35
XIII. ZWOLNIENIA GRUPOWE.....	36
XIV. DODATKOWE DZIAŁANIA URZĘDU	36
XV. WSPÓŁPRACA Z INNYMI INSTYTUCJAMI	41
XVI. ANALIZY I OPRACOWANIA.....	42
XVI PODSUMOWANIE I WNIOSKI	43

I. INFORMACJE OGÓLNE DOTYCZĄCE PUP W TURKU

Do zadań samorządu powiatu, wykonywanych przez Powiatowy Urząd Pracy w Turku, w zakresie polityki rynku pracy należy m.in.:

- opracowanie i realizacja programu promocji zatrudnienia oraz aktywizacji lokalnego rynku pracy stanowiącego część powiatowej strategii rozwiązywania problemów społecznych;
- pozyskiwanie i gospodarowanie środkami finansowymi na realizację zadań z zakresu aktywizacji lokalnego rynku pracy;
- udzielanie informacji o możliwościach i zakresie pomocy określonej w ustawie o promocji zatrudnienia i instytucjach rynku pracy;
- udzielanie pomocy bezrobotnym i poszukującym pracy w znalezieniu pracy przez pośrednictwo pracy i poradnictwo zawodowe;
- realizacja zadań związanych z KFS, w szczególności udzielanie pomocy pracodawcom poprzez finansowanie kształcenia ustawicznego pracowników i pracodawcy;
- udzielanie pomocy pracodawcom w pozyskiwaniu pracowników przez pośrednictwo pracy i poradnictwo zawodowe;
- rejestrowanie bezrobotnych i poszukujących pracy;
- inicjowanie, organizowanie i finansowanie usług i instrumentów rynku pracy;
- inicjowanie, organizowanie i finansowanie szkoleń i przygotowania zawodowego dorosłych;
- opracowywanie badań, analiz i sprawozdań, w tym prowadzenie monitoringu zawodów deficytowych i nadwyżkowych oraz

dokonywanie ocen dotyczących rynku pracy na potrzeby powiatowej rady rynku pracy oraz organów zatrudnienia;

- inicjowanie i realizowanie przedsięwzięć mających na celu rozwiązanie lub złagodzenie problemów związanych z planowanymi zwolnieniami grup pracowników z przyczyn dotyczących zakładu pracy;
- współdziałanie z powiatowymi radami rynku pracy w zakresie promocji zatrudnienia oraz wykorzystania środków Funduszu Pracy;
- współpraca z gminami w zakresie upowszechniania ofert pracy i informacji o usługach poradnictwa zawodowego, szkoleniach, przygotowaniu zawodowym dorosłych, stażach, organizacji robót publicznych;
- przyznawanie i wypłacanie zasiłków oraz innych świadczeń z tytułu bezrobocia;
- wydawanie decyzji m.in. o:
 1. uznaniu lub odmowie uznania danej osoby za bezrobotną oraz utracie statusu bezrobotnego,
 2. przyznaniu, odmowie przyznania, wstrzymaniu lub wznowieniu wypłaty oraz utracie lub pozbawieniu prawa do zasiłku, stypendium i innych finansowanych z Funduszy Pracy świadczeń nie wynikających z zawartych umów,
- realizowanie zadań związanych z podejmowaniem przez cudzoziemców pracy na terytorium Rzeczypospolitej Polskiej;
- inicjowanie i realizowanie badań i analiz wykorzystywanych w działaniach prowadzonych przez urzędy pracy;
- realizowanie projektów w zakresie promocji zatrudnienia, w tym przeciwdziałania bezrobociu, łagodzenia skutków bezrobocia i aktywizacji zawodowej bezrobotnych, wynikających

z programów operacyjnych współfinansowanych ze środków Europejskiego Funduszu Społecznego i Funduszu Pracy;

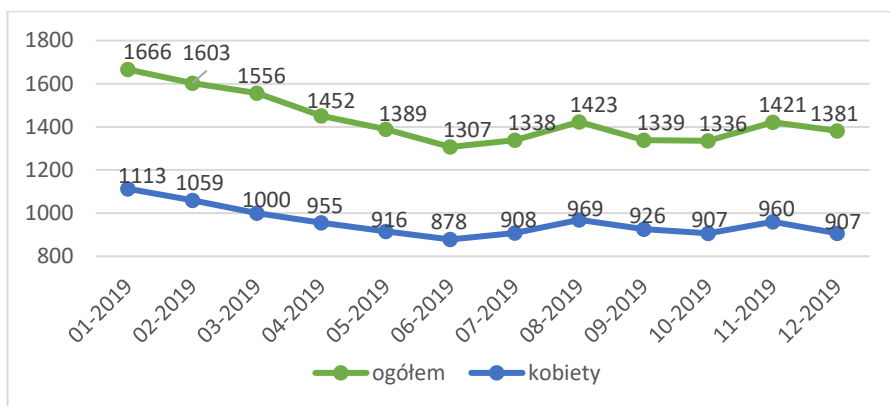
- organizacja i realizowanie programów specjalnych;
- realizowanie programów regionalnych na podstawie porozumienia zawartego z wojewódzkim urzędem pracy;
- realizowanie zadań wynikających z koordynacji systemów zabezpieczenia społecznego państw.

Celem niniejszego opracowania jest zobrazowanie realizowanych przez Powiatowy Urząd Pracy w Turku zadań oraz liczbowe przedstawienie zagadnień bezrobocia występującego na terenie powiatu tureckiego w 2019 roku.

II. POZIOM BEZROBOCIA

Bezrobocie rejestrowane w powiecie tureckim według stanu na koniec 2019 roku kształtowało się na poziomie 1 381 osób i było o 15,6% (256 osób) niższe niż w grudniu ubiegłego roku. Należy nadmienić, iż najniższy poziom bezrobocia w 2019 r. odnotowano w miesiącu czerwcu (1 307 osób).

POZIOM BEZROBOCIA W 2019 ROKU



Wyższy poziom bezrobocia na początku roku jest zjawiskiem powtarzającym się każdego roku. Tendencja wzrostowa w tym okresie jest ściśle związana ze zmianami pór roku. Okres zimowy jest „martwym” sezonem dla wielu branż. Dlatego właśnie w tym okresie następuje zmniejszenie zatrudnienia, a co za tym idzie wzrost liczby bezrobotnych. Ograniczenie zatrudnienia w branży budowlanej, zakończenie prac sezonowych w rolnictwie i gastronomii zarówno w kraju jak i na terenie Unii Europejskiej, w mniejszym stopniu uruchamianie programów rynku pracy to czynniki wpływające na wzrost bezrobocia w tym okresie.

Sukcesywny spadek poziomu bezrobocia w 2019 r., rozpoczął się od lutego i trwał do czerwca. Zwiększenie stanu zatrudnienia w zakładach

pracy na lokalnym rynku pracy, uruchomienie przez Powiatowy Urząd Pracy w Turku instrumentów i usług rynku pracy realizowanych w ramach środków Funduszu Pracy, projektów współfinansowanych z Europejskiego Funduszu Społecznego oraz programów finansowych z „rezerwy” Ministra Rodziny, Pracy i Polityki Społecznej w znacznym stopniu przyczyniły się do aktywizacji zawodowej osób bezrobotnych co było efektem spadku bezrobocia w powiecie tureckim.

Poziom bezrobocia w poszczególnych gminach powiatu tureckiego (stan na 31.12.2019 r.)

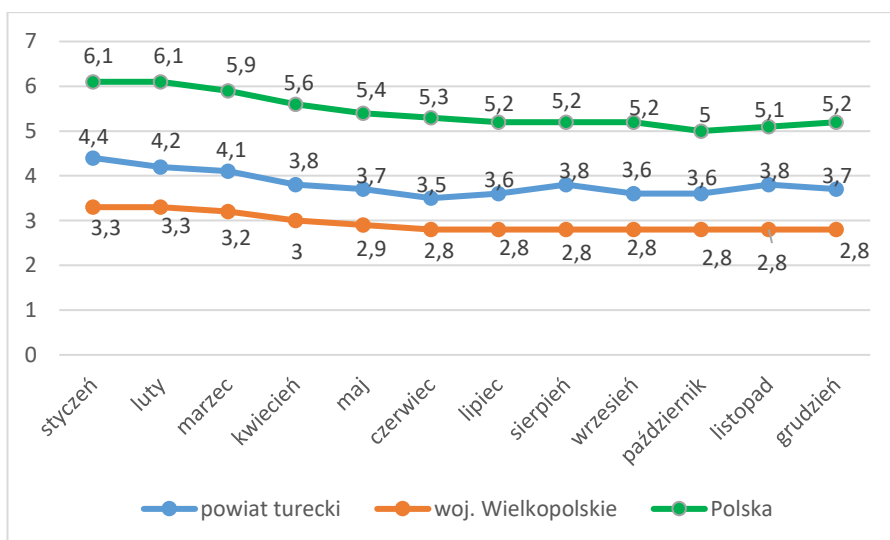


Poziom bezrobocia w poszczególnych gminach powiatu tureckiego jest zróżnicowany i uzależniony od liczby mieszkańców na danym terenie. Czynnikiem wpływającym na poziom bezrobocia w poszczególnych gminach jest również położenie geograficznego oraz liczba podmiotów gospodarczych znajdujących się na terenie danej gminy, które generują miejsca pracy.

III. STOPA BEZROBOCIA

Jednym ze wskaźników definiujących poziom bezrobocia jest stopa bezrobocia rejestrowanego, czyli stosunek liczby zarejestrowanych bezrobotnych do liczby ludności cywilnej aktywnej zawodowo. W 2019 roku obserwowana jest tendencja spadkowa stopy bezrobocia zarówno w powiecie tureckim jak i kraju. Najniższy wskaźnik bezrobocia w powiecie tureckim odnotowano w miesiącu czerwcu, osiągnął on wówczas poziom 3,5 %. Na koniec 2019 r. dla powiatu tureckiego stopa bezrobocia wyniosła – 3,7 %, dla województwa wielkopolskiego – 2,8 % a dla kraju – 5,2%.

Stopa bezrobocia w poszczególnych miesiącach 2019 roku



Analizując stopę bezrobocia w poszczególnych powiatach województwa wielkopolskiego należy zauważyć, że kształtowała się ona na bardzo zróżnicowanym poziomie osiągając wskaźnik od 1,1 % do 7,2 %.

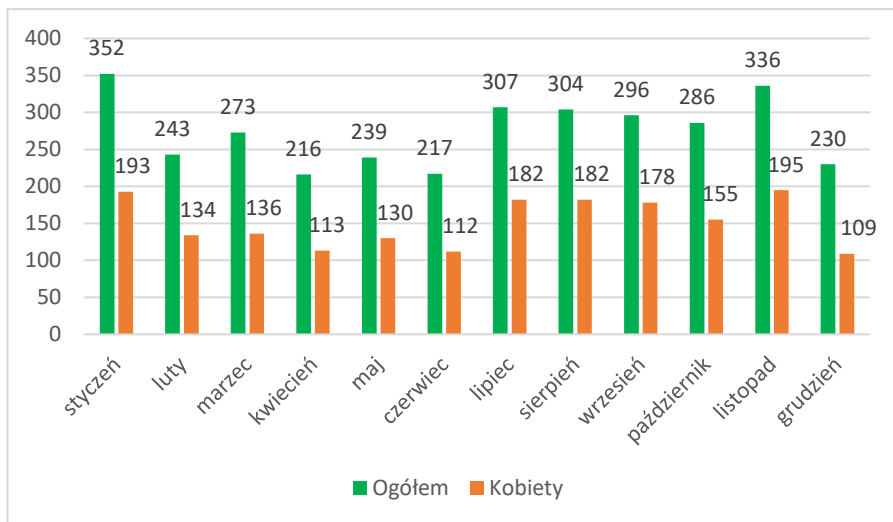
W końcu 2019 r. najniższą stopę bezrobocia w województwie wielkopolskim odnotowano w powiecie poznańskim – 1,1 %, natomiast najwyższą w powiecie konińskim – 7,2 %.

Powiat turecki – 3,7 % na tle 31 powiatów województwa wielkopolskiego znajduje się na 14 miejscu.

IV. PŁYNNOŚĆ BEZROBOCIA

Jednym z kluczowych elementów oceny rynku pracy jest diagnoza płynności bezrobocia, czyli analiza napływu i odpływu bezrobotnych.

Napływ osób bezrobotnych w powiecie tureckim w 2019r.



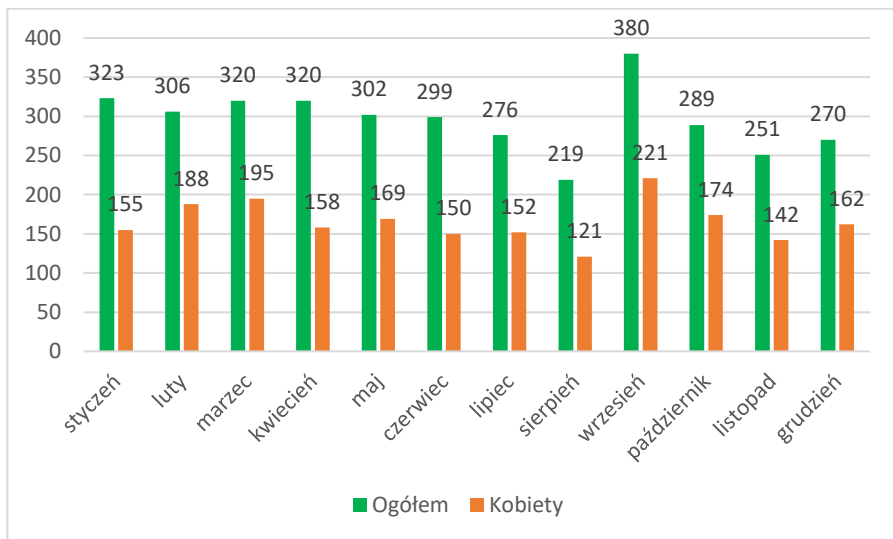
Szczegółowa analiza napływu i odpływu osób bezrobotnych wskazuje na niewielki wzrost bezrobocia w końcu 2019 r. spowodowany

większą liczbą zarejestrowanych w stosunku do wyłączonych z ewidencji bezrobotnych w analizowanym okresie. Zmiany zachodzące w wielkości rejestrów i wyrejestrowań w poszczególnych miesiącach wskazywały na sezonowość tych zjawisk. Jak wynika z wykresu w 2019 r. najwięcej osób rejestrowało się w pierwszym i trzecim kwartale. Ogółem w 2019 r. zarejestrowało się 3 299 osób w tym 1 819 kobiet tj. o 609 osoby mniej niż w roku 2018. W grupie osób, które zarejestrowały się w 2019r., 16,8% stanowiły osoby rejestrujące się po raz pierwszy, natomiast 83,2% to osoby powracające do rejestru bezrobotnych po raz kolejny.

Główne przyczyny napływu:

- po utracie zatrudnienia – 685 osób,
- po utracie świadczeń wypłaconych przez ZUS – 317 osób,
- po zakończeniu form wsparcia finansowanych przez PUP – 410 osób,
- rejestracja po raz kolejny jako osoba bezrobotna (wcześniej utrata statusu bezrobotnego z powodu niestawiennictwa) – 258 osób,
- po pracy za granicą – 242 osób,
- po zakończeniu pracy na umowę cywilnoprawną – 176 osoby,
- po zakończeniu prowadzenia działalności gospodarczej – 76 osób.

Odplyw osób bezrobotnych w powiecie tureckim w 2019r.



W 2019 roku z ewidencji bezrobotnych wyłączono ogółem 3 555 osób w tym 1 987 kobiet.

Główne przyczyny odpływu:

- podjęcie pracy (subsydiowanej i niesubsydiowanej) – 1698 osób,
- rozpoczęcie udziału w programach rynku pracy realizowanych przez PUP – 571 osób,
- niepotwierdzenie gotowości do podjęcia pracy – 112 osoby,
- podjęcie działalności gospodarczej – 58 osób,
- dobrowolna rezygnacja ze statusu bezrobotnego – 292 osoby,
- odmowa przyjęcia propozycji pracy lub innej formy pomocy – 176 osób,
- nabycie praw do świadczenia emerytalnego – 9 osób.
- osiągnięcie wieku emerytalnego – 36 osób,
- nabycie praw emerytalnych i rentowych – 6 osób,

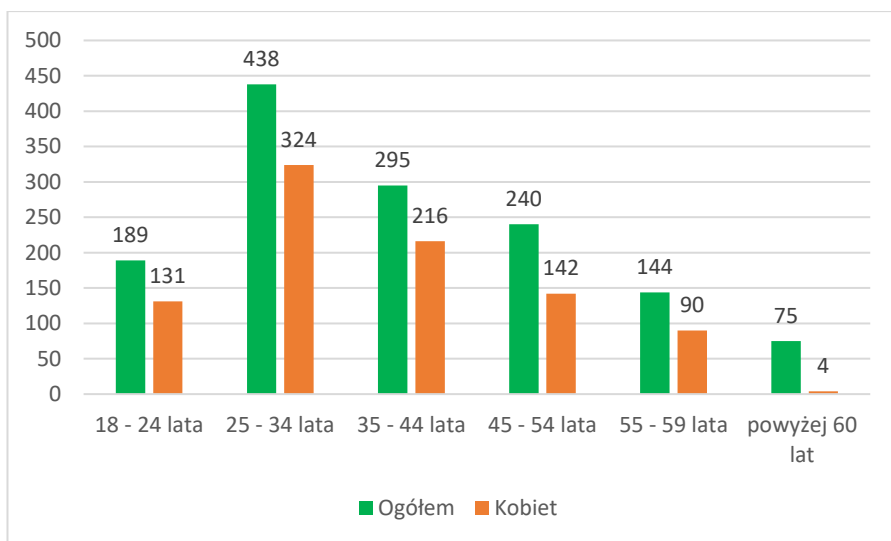
V. STRUKTURA BEZROBOCIA

1. Bezrobotni według wieku

Wśród zarejestrowanych bezrobotnych najliczniejszą grupę stanowiły osoby w przedziale wiekowym od 25 do 34 lat. Na koniec grudnia 2019 r. stanowiły one 31,72 % ogółu zarejestrowanych. Drugą co do wielkości grupą, były osoby w wieku od 35 do 44 lat tj. 21,36 %.

Najmniej liczną kategorię klientów PUP stanowiły osoby w wieku powyżej 60 lat (5,43 %).

Bezrobotni według wieku (stan na 31 grudnia 2019 roku)



Osoby bezrobotne zarejestrowane w urzędzie pracy stanowią zróżnicowaną co do wieku grupę klientów. Powiatowy Urząd Pracy w Turku podejmuje działania skierowane do poszczególnych grup klientów poprzez realizację projektów i programów dostosowanych do ich oczekiwań i możliwości.

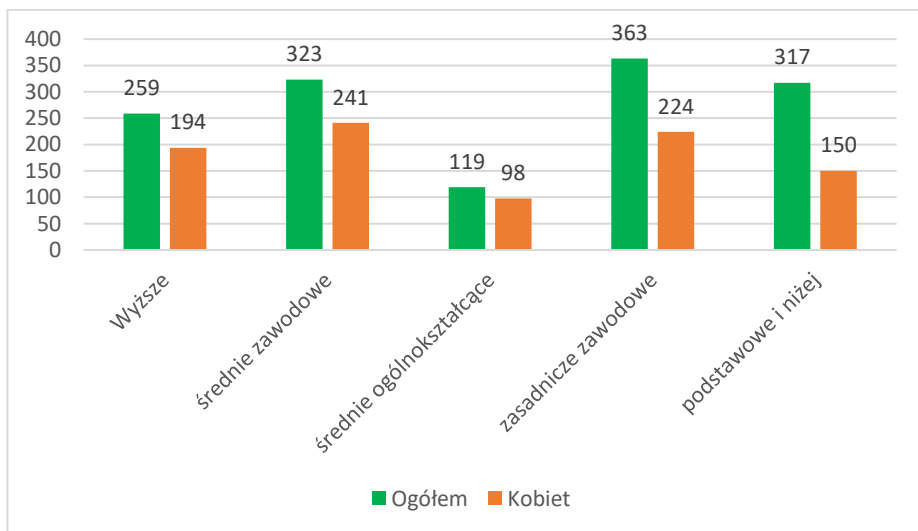
2. Bezrobotni według wykształcenia

Wśród zarejestrowanych bezrobotnych na koniec 2019 r. najliczniejszą grupę stanowiły osoby posiadające wykształcenie zasadnicze zawodowe – 26,29% oraz wykształcenie średnie zawodowe – 23,39%. Duża liczba osób bezrobotnych z wykształceniem zasadniczym zawodowym oraz średnim zawodowym (łącznie 686 osób) stanowi znaczny potencjał kadrowy adekwatny do zapotrzebowania na pracowników na lokalnym rynku pracy, ponieważ 82% zgłaszanych do urzędu ofert pracy dotyczy stanowisk robotniczych.

Osoby bezrobotne legitymujące się wykształceniem podstawowym i poniżej stanowiły 22,95% ogółu bezrobotnych, natomiast osoby z wykształceniem wyższym, to grupa, której udział w populacji bezrobotnych wynosiła 18,75% ogółu bezrobotnych.

Najmniej, spośród zarejestrowanych osób bezrobotnych legitymowało się wykształceniem średnim ogólnokształcącym tj. 8,62%.

Bezrobotni według wykształcenia (stan na 31 grudnia 2019 roku)

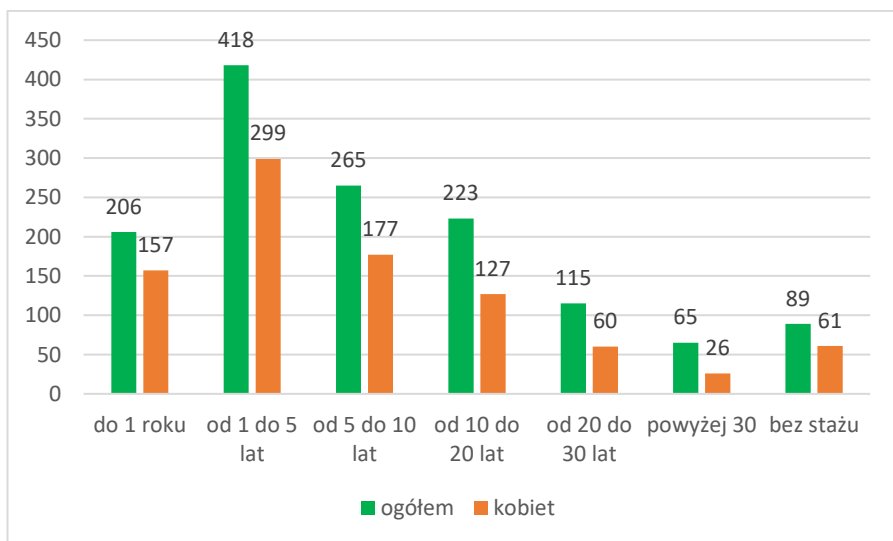


Analiza struktury bezrobocia według wykształcenia wskazuje, iż grupa kobiet charakteryzowała się wyższym poziomem wykształcenia niż grupa mężczyzn. Wśród osób zarejestrowanych z wykształceniem wyższym, średnim zawodowym oraz średnim ogólnokształcącym przeważały kobiety, które stanowiły 76,03 % tej populacji. W grupie osób z wykształceniem zasadniczym zawodowym oraz podstawowym i niżej kobiety stanowiły 55 %.

3. Bezrobotni według stażu pracy

W ogólnej liczbie osób bezrobotnych największy udział stanowiły osoby bezrobotne ze stażem pracy od 1-5 lat, ich odsetek wyniósł 30,27 %. Kolejną co do wielkości grupę stanowiły osoby legitymujące się stażem od 5-10 lat pracy tj. 19,19 % ogółu zarejestrowanych. Najmniej zarejestrowanych osób posiadało staż pracy powyżej 30 lat tj. 4,71 %. Należy nadmienić, iż 89 osób zarejestrowanych na koniec 2019 r. tj. 6,44 % ogółu nie pracowało zawodowo.

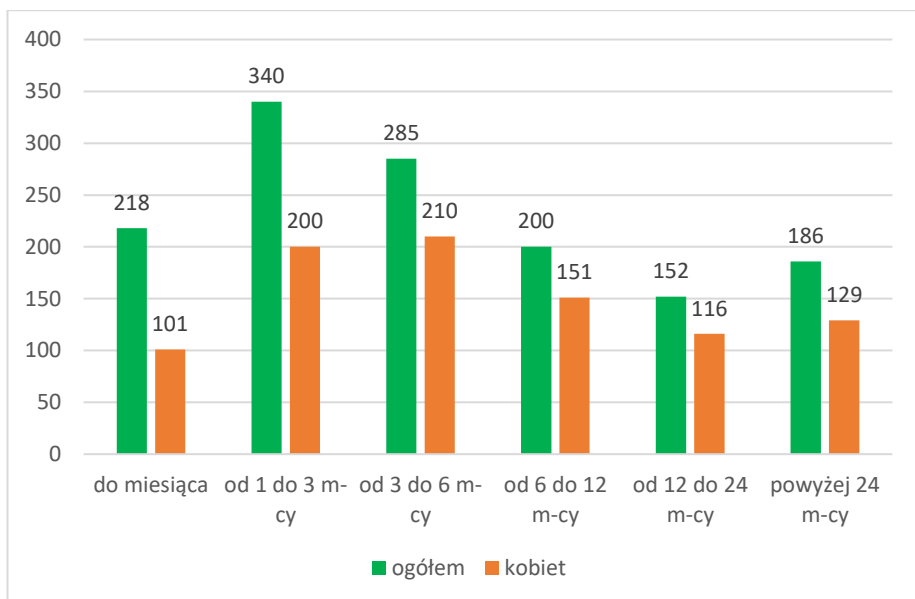
Bezrobotni według stażu pracy (stan na 31 grudnia 2019 roku)



4. Bezrobotni według czasu pozostawiania bez pracy

Analiza porównawcza liczby bezrobotnych według czasu pozostawiania bez pracy wskazuje, iż największy odsetek stanowiły osoby bezrobotne w kategorii od 1 do 3 miesięcy pozostawiania bez zatrudnienia tj. 24,62% ogółu zarejestrowanych. Kolejną dużą grupą osób bezrobotnych (285 osób) tj. 20,64% zmagających się z trudnościami w pozyskaniu zatrudnienia są osoby pozostające bez pracy przez okres od 3 do 6 miesięcy. Natomiast 15,79 % to udział w bezrobociu ogółem osób pozostających bez pracy najkrócej, bo do miesiąca.

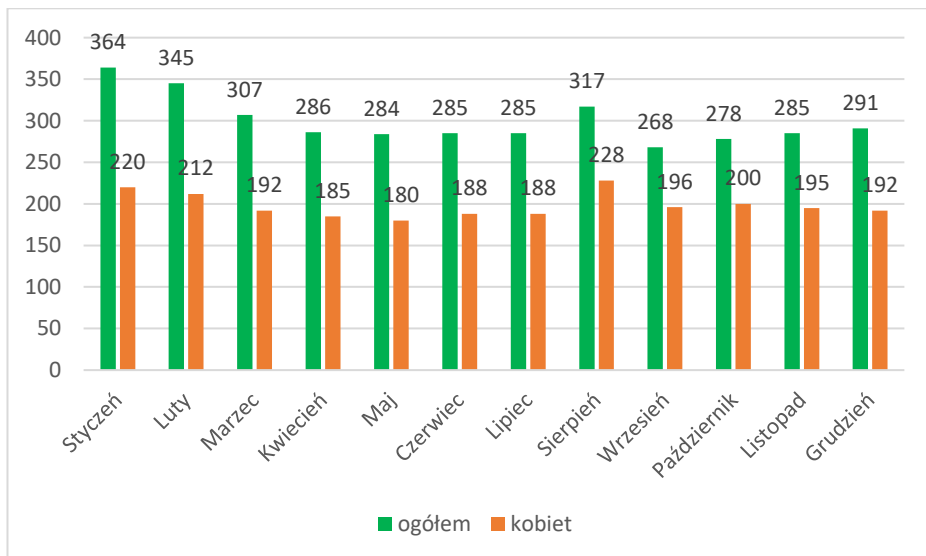
Bezrobotni według czasu pozostawiania bez pracy (stan na 31 grudnia 2019 roku)



5. Bezrobotni uprawnieni do pobierania zasiłku dla bezrobotnych

Z ogólnej liczby bezrobotnych zarejestrowanych w PUP w Turku na koniec grudnia 2019 r. 291 osób posiadało prawo do pobierania zasiłku. Bezrobotni z prawem do zasiłku stanowili 21,1% ogółu zarejestrowanych bezrobotnych w PUP Turek. Najwięcej bezrobotnych z prawem do zasiłku w stosunku do ogółu zarejestrowanych odnotowano w miesiącu sierpniu tj. 22,3 %. Sytuacja ta jest ściśle powiązana z napływem osób bezrobotnych. Osoby nowo rejestrujące się w dużej mierze legitymują się okresem uprawniającym do nabycia świadczenia w postaci zasiłku dla bezrobotnych.

Bezrobotni z prawem do zasiłku – 2019 rok



VI. INFORMACJA DOTYCZĄCA FORMALNEJ OBSŁUGI BEZROBOTNYCH

Jednym z elementów obsługi osób bezrobotnych jest obsługa formalna, która polega na wydawaniu decyzji administracyjnych oraz zaświadczeń. Decyzje są podstawową formą aktywności organów administracji publicznej, w tym i Starosty Tureckiego. Rozstrzygają one sprawę, co do jej istoty w całości lub w części albo w inny sposób kończą one sprawę w danej instancji.

Decyzje wydawane w Powiatowym Urzędzie Pracy w Turku najczęściej dotyczą:

- uznania lub odmowy uznania danej osoby za bezrobotną oraz utraty statusu bezrobotnego,
- przyznania, odmowy przyznania, wstrzymania lub wznowienia wypłaty oraz utraty lub pozbawienia prawa do zasiłku, stypendium i innych finansowych z Funduszu Pracy świadczeń niewnikających z zawartych umów,
- obowiązku zwrotu nienależnie pobranego zasiłku, stypendium, innych nienależnie pobranych świadczeń lub kosztów szkolenia i przygotowania zawodowego dorosłych finansowanych z Funduszu Pracy,
- odroczenia terminu spłaty, rozłożenia na raty lub umorzenia części albo całości nienależnie pobranego świadczenia udzielonego z Funduszu Pracy, należności z tytułu zwrotu refundacji lub przyznanych jednorazowo środków oraz innych świadczeń finansowanych z Funduszu Pracy.

W 2019 roku wydano łącznie 8 308 decyzji administracyjnych.

Ponadto Powiatowy Urząd Pracy w Turku poza decyzjami administracyjnymi, na prośbę osób zainteresowanych wydaje zaświadczenia. Zaświadczenia wydawane są jeżeli:

- przepis prawa wymaga urzędowego potwierdzenia określonych faktów lub stanu prawnego,
- osoba ubiega się o zaświadczenie ze względu na swój interes prawny w urzędowym potwierdzeniu określonych faktów lub stanu prawnego.

Wydawane zaświadczenia najczęściej przedkładane są w ośrodkach pomocy społecznej, urzędach miasta, urzędach gmin, sądach, szkołach i uczelniach wyższych, ZUS, zakładach pracy. W analizowanym roku wydano 1 163 zaświadczenia.

Należy zwrócić uwagę na działanie Samorządowej Elektronicznej Platformy Informacyjnej (SEPI). Z systemu informatycznego SEPI korzystają w chwili obecnej ośrodki pomocy społecznej. Działanie powyższego oprogramowania znacznie usprawnia oraz upraszcza klientom proces uzyskania zaświadczenia. Powiatowy Urząd Pracy w Turku w 2019 r. w ramach powyższego systemu informatycznego udostępnił 2 253 informacje.

VII. REALIZOWANE USŁUGI I INSTRUMENTY RYNKU PRACY

1. Pośrednictwo pracy

Pośrednictwo pracy polega na udzielaniu pomocy bezrobotnym i poszukującym pracy w uzyskaniu odpowiedniego zatrudnienia oraz pracodawcom w znalezieniu odpowiednich pracowników. Aby sprawnie i efektywnie sprostać potrzebom kadrowym pracodawców oraz ułatwić zatrudnienie osobom bezrobotnym i poszukującym pracy, pośrednicy pracy m.in. organizują spotkania z bezrobotnymi posiadającymi zawody adekwatne do aktualnych ofert, giełdy pracy oraz utrzymują bieżący kontakt z pracodawcami. Należy nadmienić, iż w roku 2019 dominował rynek pracownika, który przejawia się dużą liczbą ofert pracy oraz trudnościami związanymi z ich realizacją.

a) Oferty pracy

W 2019 r. urząd dysponował 1 473 ofertami pracy. Wśród nich oferty pracy subsydiowanej stanowiły 27,77 % wszystkich zgłoszonych ofert pracy, tj. 409 ofert. Napływ ofert pracy do Powiatowego Urzędu Pracy w Turku jest ściśle związany z sezonowością produkcji i usług w poszczególnych branżach gospodarki oraz ogólną sytuacją gospodarczą w kraju. Dokładne dane liczbowe dotyczące zgłoszonych ofert przedstawia poniższa tabela.

Liczba zgłoszonych ofert pracy w powiecie tureckim w 2019 roku

Miesiąc	I	II	III	IV	V	VI	VII	VIII	IX	X	XI	XII	Ogółem
Liczba ofert	196	132	133	105	185	110	88	157	87	120	111	49	1 473
W tym niesubsydiowane	168	55	110	61	138	75	60	112	73	84	81	47	1 064

Zawody¹ najczęściej pojawiające się w ofertach pracy zgłoszonych do PUP Turek w 2019 roku

Nazwa zawodu	Liczba ofert pracy
Pozostali robotnicy wykonujący prace proste w przemyśle	194
Kierowca samochodu dostawczego	114
Pozostali pracownicy wykonujące prace proste gdzie indziej niesklasyfikowani	105
Sprzedawca	104
Pozostali pracownicy obsługi biurowej	102
Monter konstrukcji stalowych	36
Kierowca operator wózków jezdniowych (widłowych)	33

¹ W tabeli zamieszczono oferty pracy według zawodów, uwzględniając oferty, których napływ przekroczył liczbę 30.

b) Realizacja ofert pracy

Działania pośrednictwa pracy skupione są na udzielaniu pomocy bezrobotnym w uzyskaniu odpowiedniego zatrudnienia. W tym celu pośrednicy pracy zatrudnieni w PUP Turek w 2019 roku podjęli działania na rzecz realizacji ofert pracy. Oferty pracy upowszechniane są na tablicy ogłoszeń PUP w Turku, stronie internetowej www.turek.praca.gov.pl, w siedzibach urzędów miast i gmin powiatu tureckiego oraz w centralnej bazie ofert pracy. Ponadto doradcy klienta indywidualnego na bieżąco informują osoby bezrobotne o dostępnych dla nich ofertach pracy.

W celu realizacji ofert pracy PUP Turek zorganizował w 2019 roku 8 giełd pracy, w których uczestniczyły 124 osoby bezrobotne.

c) Usługi EURES

Powiatowy Urząd Pracy w Turku wykonuje zadania ustawowe poprzez realizowanie działań sieci EURES we współpracy z ministrem właściwym do spraw pracy, samorządami województw oraz innymi podmiotami uprawnionymi do realizacji działań sieci EURES. EURES to jednolity system wymiany informacji o wolnych miejscach pracy w krajach Unii Europejskiej i Europejskiego Obszaru Gospodarczego. Docierające do Urzędu oferty dotyczą w szczególności stanowisk nierobotniczych oraz prac sezonowych w rolnictwie. Lokalizacja tych miejsc pracy jest rozproszona na terenie całej Unii Europejskiej oraz państw EOG. Oferty są udostępniane osobom bezrobotnym i poszukującym pracy.

W analizowanym okresie do Powiatowego Urzędu Pracy w Turku wpłynęło 566 ofert pracy za granicą.

2. Poradnictwo zawodowe

Działania w zakresie poradnictwa zawodowego opierały się na dwóch podstawowych formach pracy z klientami, tj. porady indywidualne oraz porady grupowe.

W 2019 roku doradcy klienta przeprowadzili 667 porad indywidualnych, w trakcie których identyfikowali problemy zawodowe, potrzeby doskonalenia zawodowego oraz umiejętności i kwalifikacje klientów, aby pomóc im w określeniu kierunku rozwoju zawodowego i znalezieniu zatrudnienia.

W ramach porad grupowych zorganizowano 16 spotkań, w których łącznie uczestniczyło 145 osób bezrobotnych. Tematy porad grupowych są odzwierciedleniem potrzeb klientów urzędu pracy oraz zmian zachodzących na rynku pracy. Ponadto zorganizowano 11 informacji zawodowych, w których uczestniczyło 86 osób bezrobotnych.

3. Podnoszenie kwalifikacji i kompetencji kandydatów do pracy

Powiatowy Urząd Pracy w Turku realizuje szereg działań mających na celu podniesienie kwalifikacji i kompetencji kandydatów do pracy. Głównymi odbiorcami wsparcia są osoby bezrobotne i poszukujące pracy. Dobór form wsparcia jest oparty na potrzebach osób uprawnionych, ścieżce określonej w Indywidualnym Planie Działania ze szczególnym uwzględnieniem efektywności zatrudnienia.

Realizowane formy wsparcia:

- organizacja szkoleń (indywidualnych i grupowych),
- studia podyplomowe,

4. Wsparcie dla młodzieży

1. Formy aktywizacji dla osób bezrobotnych do 30 roku życia:

- bon na zasiedlenie,

W 2019 roku Powiatowy Urząd Pracy w Turku podpisał 41 umów w ramach przyznanych bonów na zasiedlenie (w tym 24 dla kobiet).

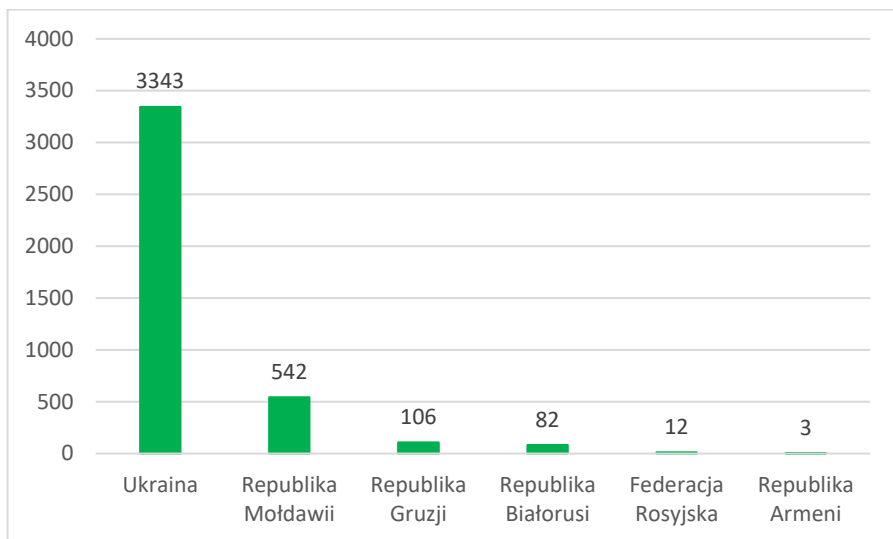
VIII. ZATRUDNIANIE CUDZOZIEMCÓW

Z dniem 1 stycznia 2018 r weszły w życie nowe przepisy dotyczące dostępu cudzoziemców z państw spoza UE/EOG do polskiego rynku pracy.

1. Zatrudnienie cudzoziemców na podstawie oświadczenia o powierzeniu pracy cudzoziemcowi

Wykonywanie pracy przez cudzoziemców na terytorium Rzeczypospolitej Polskiej bez konieczności uzyskania zezwolenia na pracę do 6 miesięcy w ciągu kolejnych 12 miesięcy jest dopuszczalne w przypadku cudzoziemców będących obywatelami Republiki Armenii, Republiki Białorusi, Republiki Gruzji, Republiki Mołdowy, Federacji Rosyjskiej, Ukrainy. Podmiot zamierzający zatrudnić obywatela jednego z wyżej wymienionych krajów zobowiązany był zarejestrować „Oświadczenie o powierzeniu wykonywania pracy cudzoziemcowi” w powiatowym urzędzie pracy właściwym ze względu na siedzibę lub miejsce stałego pobytu wnioskodawcy. W 2019 roku do Powiatowego Urzędu Pracy w Turku wpłynęły 4 088 oświadczeń, z tego do ewidencji oświadczeń o powierzeniu pracy cudzoziemcowi zostało wpisanych 3 846 oświadczeń.

Liczbę oświadczeń, które wpłynęły do PUP Turek z poszczególnych krajów przedstawiono na poniższym wykresie:



Oświadczenia o powierzeniu wykonywania pracy obywatelom poszczególnych krajów według sekcji PKD.

	Republika Białorusi	Republika Gruzji	Republika Mołdawii	Federacja Rosyjska	Ukraina	Republika Armenii
Rolnictwo, leśnictwo, łowiectwo i rybactwo	-	-	-	-	3	-
Przetwórstwo przemysłowe	5	2	132	1	263	-
Dostawa wody; gospodarowanie ściekami i odpadami oraz działalność związana z rekultywacją	-	-	-	-	3	-
Budownictwo	9	1	63	-	178	-
Handel hurtowy i detaliczny	2	-	1	-	85	-
Transport i gospodarka magazynowa	50	-	1	6	318	-

Działalność związana z zakwaterowaniem i usługami gastronomicznymi	-	-	1	-	12	-
Informacja i komunikacja	-	-	-	-	-	-
Działalność profesjonalna, naukowa i techniczna	-	-	-	-	6	-
Działalność w zakresie usług administrowania i działalność wspierająca	16	103	344	5	2 434	3
Edukacja	-	-	-	-	-	-
Opieka zdrowotna i pomoc społeczna	-	-	-	-	5	-
Działalność związana z kulturą i rekreacją	-	-	-	-	22	-
Pozostała działalność usługowa	-	-	-	-	14	-

2. Informacje Starosty o braku możliwości zaspokojenia potrzeb kadrowych w oparciu o rejestry osób bezrobotnych i poszukujących pracy lub o negatywnym wyniku rekrutacji organizowanej dla pracodawcy

Zatrudnianie cudzoziemców na okres przekraczający 6 miesięcy wymaga uzyskania zezwolenia na pracę. Pracodawca zamierzający powierzyć pracę cudzoziemcowi spoza UE/EOG składa wniosek o wydanie zezwolenia na zatrudnienie cudzoziemca w urzędzie wojewódzkim właściwym ze względu na siedzibę podmiotu składającego wniosek. W przypadku, gdy podmiot zobowiązany jest uzyskać informację starosty (art. 88c ust. 1 pkt 2 ustawy z dnia 20 kwietnia 2004r. o promocji zatrudnienia i instytucjach rynku pracy), właściwego ze względu na główne miejsce wykonywania pracy przez cudzoziemca, o braku możliwości zaspokojenia potrzeb kadrowych w oparciu o rejestry osób bezrobotnych i poszukujących

pracy lub o negatywnym wyniku rekrutacji organizowanej dla pracodawcy, w tym celu zobowiązany jest zgłosić ofertę pracy na stanowisko, na którym będzie zatrudniony cudzoziemiec oraz wniosek o wydanie informacji starosty o sytuacji na lokalnym rynku pracy. W 2019 roku Powiatowy Urząd Pracy w Turku wydał 95 informacji Starosty na 321 stanowisk pracy.

3. Zezwolenie na pracę sezonową.

Od stycznia 2018 r. zmiana ustawy o promocji zatrudnienia i instytucjach rynku pracy wprowadziła możliwość zatrudnienia cudzoziemców w ramach zezwolenia na pracę sezonową. Na podstawie tej zmiany – art. 88 g ustawy, Starosta może dokonać wpisu wniosku o wydanie zezwolenia na pracę sezonową na okres nie dłuższy niż 9 miesięcy w ciągu roku kalendarzowego przypadającego odpowiednio w ciągu nie więcej niż 3 kolejnych lat kalendarzowych. Możliwość zatrudnienia cudzoziemców na podstawie zezwolenia na pracę sezonową jest ściśle związana z rodzajem działalności gospodarczej jaką prowadzi podmiot. Dotyczą one głównie działalności w sektorze rolnictwa oraz gastronomii i zakwaterowania. Szczegółowo są określone w rozporządzeniu MRPiPS w sprawie podklas działalności według PKD, w których wydawane są zezwolenia na pracę sezonową cudzoziemców. W 2019 r. do Powiatowego Urzędu Pracy w Turku wpłynęło 56 wniosków o wydanie zezwolenia na pracę sezonową cudzoziemców, w tym wydano 16 zezwoleń na pracę sezonową, 34 postępowań zostało umorzonych.

IX. KRAJOWY FUNDUSZ SZKOLENIOWY

Istotą Krajowego Funduszu Szkoleniowego jest przeznaczenie części składki odprowadzanej przez pracodawców na Fundusz Pracy

na wsparcie kształcenia ustawicznego podejmowanego z inicjatywy lub za zgodą pracodawcy.

W 2019 roku Powiatowy Urząd Pracy w Turku wydatkował kwotę 777 797,60 zł ze środków Krajowego Funduszu Szkoleniowego. Z realizacji tej formy wsparcia skorzystało 40 pracodawców, a 475 osób podniosło swoje kwalifikacje lub kompetencje zawodowe.

Liczba uczestników, którzy otrzymali w 2019 roku środki z Krajowego Funduszu Szkoleniowego ze względu na branżę wg sekcji PKD

Rodzaj działania	Liczba uczestników
Transport i gospodarka magazynowa	101
Przetwórstwo przemysłowe	3
Pozostała działalność usługowa	162
Opieka zdrowotna i pomoc społeczna	70
Handel hurtowy i detaliczny; naprawa pojazdów samochodowych, włączając motocykle	6
Edukacja	56
Działalność w zakresie usług administrowania i działalność wspierająca	77

X. GOSPODAROWNIE ŚRODKAMI FUNDUSZU PRACY w 2019 roku

1. Fundusz Pracy i struktura jego wydatków

Łączne wydatki z Funduszu Pracy poniesione w 2019 roku wyniosły **9 053 718,15 zł.** W wydatkach ogółem dominowały wydatki na finansowanie programów na rzecz promocji zatrudnienia, stanowiąc blisko połowę ogółu.

Wyszczególnienie		Wykonanie na dzień 31.12.2019 r. w zł.
Wydatki ogółem - Fundusz Pracy 2019		
z tego	kwoty wydatków Funduszu Pracy na wypłatę zasiłków dla bezrobotnych i innych obligatoryjnych świadczeń	3 723 571,55
	kwoty wydatków Funduszu Pracy na realizację programów na rzecz promocji zatrudnienia, łagodzenia skutków bezrobocia i aktywizacji zawodowej	4 148 783,83
	kwoty wydatków Funduszu Pracy na realizację innych zadań fakultatywnych	403 565,17
Krajowy Fundusz Szkoleniowy		777 797,60

2. Wydatki z Funduszu Pracy na aktywne formy przeciwdziałania bezrobociu.

Realizacja programów na rzecz promocji zatrudnienia i aktywizacji zawodowej osób bezrobotnych daje szansę na udzielenie wsparcia osobom bezrobotnym oraz pracodawcom w pozyskiwaniu odpowiednich kandydatów do pracy. Stwarza możliwość ponownego zatrudnienia osoby bezrobotnej po zakończeniu programów rynku pracy. Przedmiotowe inicjatywy są realizowane za pomocą usług i instrumentów wsparcia. Głównym celem realizowanych usług

oraz stosowanych instrumentów rynku pracy jest wsparcie w procesie podejmowania pracy, zdobywania doświadczenia zawodowego, pozyskiwania nowych kwalifikacji i umiejętności, co w efekcie pozwala na przywrócenie osobom bezrobotnym czynnej postawy wobec pracy, zwiększenie poczucia własnej wartości, a także poprawę sytuacji materialnej tych osób i ich rodzin.

Podział środków Funduszu Pracy oraz Europejskiego Funduszu Społecznego w 2019 roku

L.p.	Wyszczególnienie	Plan na 2019 rok w zł.	Wykonanie na dzień 31.12.2019 r. w zł.	Liczba osób, które zakończyły udział w danej formie	Liczba osób, które zostały zatrudnione	Efektywność zatrudnienia
1.	Staże	1 338 071,35	1 332 812,58	185	168	90,81%
2.	Szkolenia (w tym bon szkoleniowy)	352 458,24	352 456,85	117	98	83,76%
3.	Prace interwencyjne	245 873,49	245 873,41	83	82	98,80%
4.	Roboty publiczne	139 016,55	138 456,50	19	19	100,00%
5.	Studia podyplomowe	13 008,33	13 008,33	4	4	100,00%
6.	Badania lekarskie ¹	2 450,00	2 450,00	-	-	-
7.	Bon na zasiedlenie	245 960,20	245 960,20	58	58	100,00%

¹ Finansowanie kosztów badań lekarskich w celu stwierdzenia zdolności osób bezrobotnych do podjęcia pracy lub innej formy pomocy

8.	Dofinansowanie wynagrodzenia skierowanych bezrobotnych powyżej 50 roku życia	13 333,56	13 333,56	5	3	60,00%
9.	Przyznanie jednorazowo środków na podjęcie działalności gospodarczej	1 370 196,97	1 370 196,09	88	88	100,00%
10.	Refundacja kosztów wyposażenia lub doposażenia stanowiska pracy	431 186,46	431 091,46	23	22	95,65%
11.	Opieka nad dzieckiem	2 700,00	2 700,00	-	-	-
12.	Koszty dojazdu do pracy	444,85	444,85	-	-	-
	RAZEM	4 154 700,00	4 148 783,83	582	542	93,13%

Dokonując wydatków ze środków Funduszu Pracy w 2019 roku Powiatowy Urząd Pracy w Turku przyjął sposób postępowania oparty na realizacji celów ujętych w Planie Działania Powiatowego Urzędu Pracy w Turku oraz dostępności środków, dążąc do maksymalnych efektów (zasada największej wydajności). Ponadto wybór form aktywizacji zawodowej osób bezrobotnych poprzedzała pozytywna opinia Powiatowej Rady Rynku Pracy w Turku.

Kluczowymi wskaźnikami w ocenie racjonalności gospodarowania środkami Funduszu Pracy są:

- 1) *Efektywność zatrudnieniowa* (tj. wskaźnik ponownego zatrudnienia) obliczona jako stosunek liczby osób, które po zakończeniu udziału w określonej formie aktywizacji w trakcie lub w okresie 3 miesięcy od zakończenia udziału w danej formie aktywizacji podjęły pracę i wykonywały ją co najmniej 30 dni – zgodnie z danymi pozyskiwanymi z ZUS – do liczby osób które zakończyły udział w danej formie aktywizacji. Przez zatrudnienie – do

celów analizowania efektywności zatrudnieniowej działań realizowanych z Funduszu Pracy należy rozumieć:

- ✓ Wykonywanie pracy na podstawie stosunku pracy, stosunku służbowego oraz umowy o pracę nakładczą – zgodnie z art. 2 ust. 1 pkt 43 ustawy o promocji zatrudnienia i instytucjach rynku pracy;
- ✓ Wykonywanie pracy lub świadczenie usług na podstawie umów cywilnoprawnych, w tym umowy agencyjnej, umowy zlecenie, umowy o dzieło albo w okresie członkostwa w rolniczej spółdzielni produkcyjnej, spółdzielni kółek rolniczych lub spółdzielni usług rolniczych zgodnie z art. 2 ust. 1 pkt 11 ustawy;
- ✓ Wykonywanie działalności gospodarczej na podstawie wpisu do rejestru przedsiębiorców KRS lub CEIDG.

2) *Koszt ponownego zatrudnienia*, obliczony w wyniku podzielenia kwoty poniesionych wydatków (kasowo) przez liczbę osób, które po zakończeniu aktywizacji uzyskały w okresie do 3 miesięcy zatrudnienie.

Działania podejmowane przez Powiatowy Urząd Pracy w Turku w ramach aktywnej polityki rynku pracy przyczyniły się do osiągnięcia w 2019 roku efektywności zatrudnieniowej podstawowych form aktywizacji na poziomie 92,62%. Natomiast koszt ponownego zatrudnienia podstawowych form aktywizacji w 2019 roku wyniósł 8 115,30 zł.

XI. REALIZACJA PROGRAMÓW RYNKU PRACY

1. Programy realizowane z rezerwy Funduszu Pracy

L p.	Nazwa programu	Okres realizacji	Formy aktywizacji	Liczba uczestników w programie	Wydatkowane środki w zł w 2019 r.
1.	Program staży w placówkach Agencji Restrukturyzacji i Modernizacji Rolnictwa	Kwiecień 2019r.– 31.12.2019r.	Staż, zwrot kosztów przejazdu na staż	2	8 323,41
2.	Program aktywizacji zawodowej osób bezrobotnych zamieszkujących na wsi (I tura)	Czerwiec 2018r.– 31.03.2019r.	Staż, zwrot kosztów przejazdu na staż, szkolenia, bon na zasiedlenie, roboty publiczne, prace interwencyjne,	74	26 549,00
3.	Program aktywizacji zawodowej osób bezrobotnych związanych z tworzeniem zielonych miejsc pracy	Kwiecień 2019r.– 31.12.2019r.	Staż, zwrot kosztów przejazdu na staż	4	13 798,83
4.	Program aktywizacji zawodowej osób bezrobotnych na terenach, na których w 2019 roku miały miejsce klęski żywiołowe	Wrzesień 2019r.– 31.12.2019r.	Roboty publiczne	6	23 239,95

2. Program regionalny pn. „Razem Skuteczniej BIS”

Powiatowy Urząd Pracy w Turku został zaproszony przez Samorząd Województwa Wielkopolskiego do kontynuowania wspólnej

realizacji programu regionalnego. Program kierowany był dla osób długotrwale bezrobotnych, będących wspólnymi klientami ośrodka pomocy społecznej i powiatowego urzędu pracy.

Działania:

- ✓ roboty publiczne.

Liczba osób objętych projektem: 5

Czas trwania: lipiec 2018 – wrzesień 2019

Wydatkowane środki w ramach programu : 51 637,40 zł.

3. Projekty współfinansowane z Europejskiego Funduszu Społecznego

- **"Aktywizacja zawodowa osób bezrobotnych i poszukujących pracy w powiecie tureckim (IV)" – projekty pozakonkursowe realizowane przez PSZ**

Działania:

- ✓ poradnictwo zawodowe – Indywidualny Plan Działania,
- ✓ pośrednictwo pracy,
- ✓ staż,
- ✓ prace interwencyjne,
- ✓ szkolenia,
- ✓ przyznanie jednorazowo środków na podjęcie działalności gospodarczej,

Liczba osób objętych projektem: 138 osób.

Czas trwania: 01.01.2018 – 30.06.2019

Wydatkowane środki w ramach projektu w 2019 r.:

267 469,46 zł.

- **„Aktywizacja osób młodych pozostających bez pracy w powiecie tureckim (IV)”**

Działania:

- ✓ poradnictwo zawodowe – Indywidualny Plan Działania,
- ✓ pośrednictwo pracy,

- ✓ staż,
- ✓ bon na zasiedlenie,
- ✓ przyznanie jednorazowo środków na podjęcie działalności gospodarczej,
- ✓ szkolenie,
- ✓ doposażenie lub wyposażenie stanowiska pracy.

Liczba osób objętych projektem: 231 osób;

Czas trwania: 01.01.2018 – 30.06.2019;

Wydatkowane środki w ramach projektu w 2019 r.:
503 936,11 zł.

➤ **"Aktywizacja zawodowa osób bezrobotnych i poszukujących pracy w powiecie tureckim (V)"**

Celem przedmiotowego projektu jest zwiększenie możliwości i stworzenie nowych szans zatrudnienia dla osób powyżej 29 roku życia pozostających bez pracy w powiecie tureckim.

Działania realizowane w ramach przedmiotowego projektu obejmują poradnictwo zawodowe – Indywidualny Plan Działania, pośrednictwo pracy, staże, prace interwencyjne, przyznanie jednorazowo środków na podjęcie działalności gospodarczej oraz szkolenia.

Okres wdrożenia projektu: od 01.01.2019 r. do 31.12.2020 r.

- w 2019 roku: 921 530,56 zł

➤ **"Aktywizacja osób młodych pozostających bez pracy w powiecie tureckim (V)"**

Celem przedmiotowego projektu jest zwiększenie możliwości zatrudnienia dla osób młodych do 29 roku życia pozostających bez pracy w powiecie tureckim.

Działania realizowane w ramach przedmiotowego projektu obejmują poradnictwo zawodowe – Indywidualny Plan Działania,

pośrednictwo pracy, staże, bony na zasiedlenie, przyznanie jednorazowo środków na podjęcie działalności gospodarczej, szkolenia oraz refundacje kosztów wyposażenia lub doposażenia stanowiska pracy.

Okres wdrożenia projektu: od 01.01.2019 r. do 31.12.2020 r.
- w 2019 roku: 1 375 742,71 zł

XII. POWIATOWA RADA RYNKU PRACY W TURKU

W 2019 r. Powiatowy Urząd Pracy w Turku przygotował i obsłużył 4 posiedzenia Powiatowej Rady Rynku Pracy. W analizowanym okresie Powiatowa Rada Rynku Pracy podjęła 25 uchwał i wydała jedną opinię w trybie obiegowym. Na posiedzeniach członkowie Rady informowani byli o aktualnej sytuacji na lokalnym rynku pracy. Dokładnej analizie poddawano dane statystyczne z powiatu, regionu oraz województwa. Opiniowane na posiedzeniach uchwały dotyczyły wyboru form aktywizacji zawodowej bezrobotnych oraz propozycji przeznaczenia środków Funduszu Pracy będących w dyspozycji samorządu powiatu. Rada oceniła również racjonalność gospodarki środkami Funduszu Pracy oraz okresowe sprawozdanie z działalności Powiatowego Urzędu Pracy w Turku za 2018 r. W 2019 r. członkowie Powiatowej Rady Rynku Pracy opiniowali zasadność wprowadzenia nowych kierunków kształcenia zawodowego w Zespole Szkół Rolniczych Centrum Kształcenia Praktycznego w Kaczkach Średnich, Zespole Placówek Edukacyjno – Wychowawczych w Turku oraz w Centrum Szkoleniowym WIEDZA w Koninie. Opiniowali również zasady gospodarowania środkami publicznymi przeznaczonymi na finansowanie działań aktywizacyjnych. Ważnym aspektem pracy przedstawicieli Powiatowej Rady Rynku Pracy był udział w pracach Komisji Oceny Wniosków przy Powiatowym Urzędzie Pracy w Turku. W 2019 r. reprezentanci Powiatowej Rady Rynku Pracy uczestniczyli w 17 spotkaniach Komisji przy rozpatrywaniu

wniosek o przyznanie jednorazowo środków na podjęcie działalności gospodarczej, wniosek o refundację wyposażenia lub doposażenia stanowiska pracy dla skierowanego bezrobotnego oraz wniosek o przyznanie środków na finansowanie kosztów kształcenia ustawicznego pracowników i pracodawców. W 2019 r. członkowie Rady uczestniczyli w szkoleniu pn. „Partnerstwo dialogu dotyczące rynku pracy”.

XIII. ZWOLNIENIA GRUPOWE

W 2019 r. do Powiatowego Urzędu Pracy w Turku nie zostały zgłoszone zwolnienia grupowe.

XIV. DODATKOWE DZIAŁANIA URZĘDU

➤ Powiatowy Urząd Pracy w Turku ponownie wyróżniony przez Ministra Rodziny, Pracy i Polityki Społecznej

W dniu 5 kwietnia 2019 roku na konferencji regionalnej w Poznaniu z okazji 100 – lecia Publicznych Służb Zatrudnienia pn. „*Sytuacja kobiet na rynku pracy*” Powiatowy Urząd Pracy w Turku został wyróżniony w dwóch kategoriach:

1. za uzyskanie w 2018 roku efektywnych i skutecznych działań aktywizacyjnych podejmowanych wobec bezrobotnych w województwie wielkopolskim;
2. za wdrażanie Krajowego Funduszu Szkoleniowego oraz za wykorzystanie środków Krajowego Funduszu Szkoleniowego w roku 2018.

Konferencja była również okazją do promowania lokalnego rynku pracy. Dyrektor PUP przedstawiła uczestnikom konferencji informacje dotyczące rozwoju naszego regionu, wiodących branż, zagrożeń i perspektyw rozwoju przedsiębiorczości oraz działań podejmowanych na rzecz aktywizacji zawodowej bezrobotnych kobiet.

➤ **Spotkanie z przedstawicielami Wielkopolskiego Urzędu Wojewódzkiego w Poznaniu dotyczące zatrudniania cudzoziemców**

W dniu 11.04.2019 r. Powiatowy Urząd Pracy w Turku zorganizował spotkanie dedykowane dla Podmiotów, z terenu działania tutejszego urzędu pracy, powierzających wykonywanie pracy cudzoziemcom. Głównymi prelegentami był Zastępca Dyrektora Wydziału Spraw Cudzoziemców oraz Kierownik Oddziału Legalności Zatrudnienia II Wielkopolskiego Urzędu Wojewódzkiego w Poznaniu. Przedmiotowe wydarzenie miało na celu wsparcie lokalnych pracodawców w pozyskaniu oraz poszerzeniu wiedzy na temat pobytu i zatrudniania cudzoziemców oraz ewentualnych konsekwencji nieprzestrzegania obowiązujących przepisów.

➤ **Konferencja z okazji 100-lecia Publicznych Służb Zatrudnienia**

W dniu 10.05.2019 roku odbyła się, zorganizowana przez Powiatowy Urząd Pracy w Turku, konferencja z okazji 100 – lecia Publicznych Służb Zatrudnienia pn. „*Razem dla rozwoju lokalnego rynku pracy.*” W uroczystości tej wzięli udział przedstawiciele organów państwowych, samorządów, Pracodawców, instytucji i placówek edukacyjnych. Gościem honorowym konferencji był Pan Stanisław Szwed Sekretarz Stanu w Ministerstwie Rodziny, Pracy i Polityki Społecznej. W trakcie konferencji podkreślono znaczenie współpracy między wszystkimi podmiotami lokalnego rynku pracy, a także rozmawiano o trendach na rynku pracy, bieżących i nadchodzących wyzwaniach oraz kierunkach rozwoju lokalnego rynku pracy.

➤ **Barometr zawodów 2020**

W dniu 09.09.2019 r. w Powiatowym Urzędzie Pracy w Turku zostało przeprowadzone badanie pn. „Barometr zawodów.”

Jest to jednoroczna prognoza zapotrzebowania na zawody na lokalnym rynku pracy, która decyzją Ministra Rodziny, Pracy i Polityki Społecznej została wdrożona i realizowana we wszystkich 16 województwach w Polsce. W badaniu wzięli udział przedstawiciele Starostwa Powiatowego w Turku, Cechu Rzemiosł Różnych, Środowiskowego Hufca Pracy, Młodzieżowego Centrum Kariery, Tureckiej Izby Gospodarczej, szkół średnich z powiatu tureckiego, instytucji szkoleniowych, pracodawców oraz Powiatowego Urzędu Pracy w Turku. Moderatorem panelu byli przedstawiciele Wojewódzkiego Urzędu Pracy w Poznaniu. „Barometr zawodów” jest badaniem jakościowym, w którym prognozuje się zapotrzebowanie na pracowników w określonych zawodach w nadchodzącym roku. Efektem końcowym przedmiotowego badania jest lista zawodów podzielonych na trzy grupy – tych, w których wystąpił: niedobór pracowników, nadmiar pracowników oraz równowaga. „Barometr zawodów” stanowi istotne źródło informacji przy realizacji wsparcia dla pracodawców w ramach finansowania kosztów kształcenia ustawicznego ze środków Krajowego Funduszu Szkoleniowego oraz realizacji projektów współfinansowanych z Europejskiego Funduszu Szkoleniowego.

➤ **Primus in Agendo - Pierwszy w działaniu**

Dyrektor Powiatowego Urzędu Pracy w Turku – Beata Bartczak, została uhonorowana Odznaką "*Primus in Agendo – Pierwszy w działaniu*". Uroczystość odbyła się dnia 20.09.2019 r. podczas konferencji „Przyszłość Publicznych Służb Zatrudnienia” w siedzibie Ministerstwa Rodziny, Pracy i Polityki Społecznej w Warszawie. Odznaka Honorowa "*Primus in Agendo*" przyznawana jest przez Ministra Rodziny, Pracy i Polityki Społecznej za szczególne działania oraz zasługi na rzecz rynku pracy, polityki społecznej oraz rodziny. Jest ona wyrazem uznania dla aktywnej, pełnej zaangażowania i oddania postawy wyróżnionego, najciekawszych i najbardziej wartościowych inicjatyw, nowatorskich osiągnięć oraz

innowacyjnych projektów, a także rzetelności i ofiarności w podejmowanych działaniach. Odznakę można otrzymać tylko raz.

To zaszczytne wyróżnienie jest również efektem dobrej współpracy między Powiatowym Urzędem Pracy w Turku a wszystkimi partnerami lokalnego rynku pracy – pracodawcami, samorządami, organizacjami pracodawców, placówkami oświatowymi, instytucjami szkoleniowymi i innymi uczestnikami rynku pracy. Współpraca ta przekłada się na jakość pracy, rozwój kompetencji, kwalifikacji osób pracujących, ale też osób poszukujących pracy, co prowadzi do rozwoju rynku pracy w powiecie tureckim.

Odznaczenie „*Pierwszy w działaniu*” to wspólny sukces wszystkich Pracowników Powiatowego Urzędu Pracy w Turku i stanowi ono wyraz uznania dla codziennej pracy na rzecz aktywizacji i rozwoju lokalnego rynku pracy.

➤ Europejskie Dni Pracodawców 2019

W dniach 14-18.10.2019 r. w Powiatowym Urzędzie Pracy w Turku odbyła się kolejna edycja Europejskich Dni Pracodawców realizowanych w ramach Sieci Europejskich Publicznych Służb Zatrudnienia.

W ramach wydarzeń odbyły się trzy spotkania, których odbiorcami byli lokalni pracodawcy oraz młodzież szkół średnich. Spotkania adresowane do pracodawców dotyczyły zagadnień związanych z obecnością cudzoziemców na lokalnym rynku pracy, głównie legalności pobytu i zatrudnienia. W przedmiotowym spotkaniu udział wzięli przedstawiciele Państwowej Inspekcji Pracy oraz Straży Granicznej, którzy omówili procedury związane z zatrudnianiem cudzoziemców oraz odpowiadali na pytania zadawane przez pracodawców. Z kolei, drugie ze spotkań skierowane było do nowopowstałych podmiotów gospodarczych dotychczas niewspółpracujących z tutejszym urzędem i dotyczyło usług i instrumentów rynku pracy oferowanych przez Powiatowy Urząd Pracy w Turku. Na spotkanie zaproszono także przedstawiciela

Tureckiej Izby Gospodarczej, który zaprezentował bogatą ofertę, z której mogą korzystać pracodawcy oraz młodzi przedsiębiorcy. Wydarzeniem kończącym Europejskie Dni Pracodawców było spotkanie dla młodzieży z Zespołu Szkół Rolniczych Centrum Kształcenia Praktycznego w Kaczkach Średnich oraz Zespołu Szkół Technicznych im. gen. prof. S. Kaliskiego w Turku kształcących się na kierunku technik spedytor oraz technik logistyk. Podczas spotkania omówiona została sytuacja na lokalnym rynku pracy w branży Transport Spedycja Logistyka pod kątem ofert pracy, wymagań stawianych przez pracodawców oraz możliwości rozwoju zawodowego. Zrealizowane wydarzenia okazały się dobrą podstawą do wymiany doświadczeń pomiędzy Powiatowym Urzędem Pracy w Turku a lokalnymi partnerami rynku pracy, co w przyszłości przełoży się na wzajemną współpracę.

➤ "Pasja, Profesja, Powołanie..."

Powiatowy Urząd Pracy w Turku kolejny raz był inicjatorem obchodów Ogólnopolskiego Tygodnia Kariery. W ramach tego przedsięwzięcia 23.10.2019 r. w Inkubatorze Przedsiębiorczości w Turku odbyło się spotkanie inauguracyjne III konkursu pn. „*PASJA, PROFESJA, POWOŁANIE*”. Adresatami konkursu byli uczniowie szkół średnich z terenu powiatu tureckiego. Celem konkursu było propagowanie świadomych wyborów edukacyjnych, rozwijanie zainteresowań i pasji młodych ludzi. Uczniowie szkół średnich z powiatu tureckiego mieli niecodzienną okazję spotkać się z przedstawicielami różnych zawodów, którzy zachęcali młodzież do świadomego wyboru zawodu. Wyjątkowość Ogólnopolskiego Tygodnia Kariery opiera się na dobrowolnym zaangażowaniu wszystkich szkół średnich z terenu powiatu tureckiego, pracodawców wspierających podjętą inicjatywę oraz sponsorów, dzięki którym możliwe było uhonorowanie laureatów Konkursu. Dalszym etapem Konkursu, w ramach Ogólnopolskiego Tygodnia Kariery, był cykl warsztatów, które umożliwiły młodzieży w pełni zaplanować własną drogę edukacji i realizacji kariery zawodowej.

➤ **Wyróżnienie dla Powiatowego Urzędu Pracy w Turku Liderzy Wojewódzkiego Programu Współpracy Powiatowych Urzędów Pracy z Ośrodkami Pomocy Społecznej na rzecz Osób Długotrwale Bezrobotnych *RAZEM SKUTECZNIEJ BIS***

W dniu 25.11.2019 r., podczas sesji Sejmiku Województwa Wielkopolskiego, odbyło się uroczyste podsumowanie Wojewódzkiego Programu Współpracy Powiatowych Urzędów Pracy z Ośrodkami Pomocy Społecznej na rzecz Osób Długotrwale Bezrobotnych *RAZEM SKUTECZNIEJ BIS*. W obecności Radnych i Zarządu Województwa Wielkopolskiego, nastąpiło wręczenie nagród oraz wyróżnień dla 10 powiatowych urzędów pracy z Wielkopolski, biorących udział w realizacji Programu. Powiatowy Urząd Pracy w Turku otrzymał wyróżnienie za efektywną, pełną zaangażowania pracę, przekładającą się na wysokie wyniki efektywności i jakości współpracy z OPS oraz za osiągnięcia w aktywizacji zawodowej bezrobotnych, będących uczestnikami Programu. Wojewódzki Program Współpracy Powiatowych Urzędów Pracy z Ośrodkami Pomocy Społecznej na rzecz Osób Długotrwale Bezrobotnych *RAZEM SKUTECZNIEJ BIS* jest kontynuacją realizowanego w roku 2017 Programu Regionalnego *RAZEM SKUTECZNIEJ*. Celem obu inicjatyw jest pomoc osobom w szczególnej sytuacji życiowej, korzystających zarówno ze wsparcia PUP, jak i Ośrodków Pomocy Społecznej.

XV. WSPÓŁPRACA Z INNYMI INSTYTUCJAMI

Powiatowy Urząd Pracy w Turku w 2019 r. współpracował z wieloma instytucjami w celu skutecznej aktywizacji oraz profesjonalnego wsparcia doradczego w zakresie kreowania ścieżki zawodowej osób bezrobotnych, tj. m.in. z Turecką Izbą Gospodarczą, Izbą Administracji Skarbowej w Poznaniu, Zakładem Ubezpieczeń Społecznych w Turku, Tureckim Inkubatorem Przedsiębiorczości,

Młodzieżowym Centrum Kariery w Turku, Cechem Rzemiosł Różnych w Turku, Centrum Wsparcia Rzemiosła, Kształcenia Dualnego i Zawodowego w Koninie oraz gminami i pracodawcami powiatu tureckiego.

Ponadto tutejszy urząd współpracował z innymi podmiotami realizującymi projekty realizowane ze środków Europejskiego Funduszu Społecznego w celu poinformowania osób bezrobotnych o dostępnych formach wsparcia oferowanych w ramach projektu.

Wykaz podmiotów, z którymi Powiatowy Urząd Pracy w Turku współpracował w zakresie rekrutacji osób bezrobotnych na projekty realizowane w ramach Europejskiego Funduszu Społecznego w 2019 roku.

Lp	Nazwa podmiotu współpracującego	Zakres współpracy
1.	MM Consulting Mariusz Marciniak	Porozumienie o współpracy do projektu pt. „Lepsze kompetencje – lepszy start” (pow. 29rż) Okres realizacji: 19.10.2017-30.04.2019
2.	Euro-Edukator Ewa Kanabus-Koszal	Porozumienie o współpracy do projektu pt. „Nowa szansa!” (pow. 29rż) Okres realizacji: 27.10.2017-30.04.2019
3.	Profesja CAZ Sp. z o.o.	Porozumienie o współpracy do projektu pt. „Dobra zmiana” (pow. 29rż) Okres realizacji: 04.12.2017-28.02.2019
4.	WUP Poznań	Razem Skuteczniej BIS Okres realizacji: 05.02.2019-30.09.2019

XVI. ANALIZY I OPRACOWANIA

Powiatowy Urząd Pracy w Turku w 2019 roku opracował następujące diagnozy i analizy:

1. Monitoring zawodów deficytowych i nadwyżkowych w Powiecie Tureckim w 2019 roku;
2. Barometr zawodów 2020 (opracowany w 2019 roku);

3. Analiza potrzeb lokalnego rynku pracy z uwzględnieniem osób długotrwale bezrobotnych;
4. Analiza potrzeb lokalnego rynku pracy osób bezrobotnych w powiecie tureckim (Zielone miejsca pracy);
5. Analiza potrzeb lokalnego rynku pracy osób bezrobotnych w powiecie tureckim (Klęski żywiołowe).

XVI PODSUMOWANIE I WNIOSKI

1. Stopa bezrobocia w powiecie tureckim na koniec 2019 roku osiągnęła poziom 3,7 % (tj. o 0,7 % niższy niż w roku poprzednim). Powiat turecki w 2019 roku pod względem stopy bezrobocia w subregionie konińskim pozostawał na pierwszym miejscu.
2. Korzystna koniunktura gospodarcza, a w następstwie dobra sytuacja lokalnych przedsiębiorstw przełożyły się na poziom popytu na pracę. W 2019 roku
3. 1 698 osób bezrobotnych z powiatu tureckiego podjęło pracę (tj. 47,76 % ogółu osób wyrejestrowanych).
4. Nie zmniejsza się udział osób bezrobotnych w wieku od 25 do 34 roku życia. Na przestrzeni ostatnich 3 lat ich udział stanowi powyżej 30 % w odniesieniu do ogółu zarejestrowanych.
5. W ciągu ostatnich 3 lat udział osób bezrobotnych posiadających wykształcenie co najwyżej zasadnicze zawodowe pozostaje na tym samym poziomie i stanowi blisko 50 % ogółu zarejestrowanych.
6. Działania Powiatowego Urzędu Pracy w Turku zaowocowały możliwością zaktywizowania osób bezrobotnych. W 2019 roku 582 osoby zakończyły udział w formach wsparcia realizowanych przez PUP w Turku. Podobnie, jak w latach poprzednich najwięcej bezrobotnych skorzystało ze staży, a także ze szkoleń.
7. Największymi barierami stanowiącymi blokadę w podejmowaniu aktywności zawodowej są: brak dojazdu do miejsca pracy,

ograniczone możliwości kapitałowe pracodawców w tworzeniu nowych miejsc pracy, nieadekwatne lub brak kwalifikacji osób, które utraciły zatrudnienie w stosunku do potrzeb rynku pracy.

8. Powiatowy Urząd Pracy w Turku w 2019 roku realizował działania nakierowane na poprawę sytuacji na lokalnym rynku pracy w ramach dwóch programów współfinansowanych z Europejskiego Funduszu Społecznego.

Powiatowy Urząd Pracy w Turku
62-700 Turek, ul. Komunalna 6
Tel.: 63 280 23 40 tel./faks: 63 280 23 70
e-mail: potu@praca.gov.pl www.turek.praca.gov.pl